

ELŐTERJESZTÉS

a Képviselő-testület 2023. augusztus 31-ei soron kívüli ülésére

<u>Tárgy:</u>	A Dunaföldvári Eszterlánc Óvoda, Bölcsőde és Konyha Varázskert Bölcsőde Felvételi szabályzatának módosítása
<u>Előadó:</u>	Horváth Zsolt polgármester
<u>Az előterjesztést készítette:</u>	Princzné Borbély Zsanett köznevelési, közművelődési ügyintéző
<u>Törvényességi szempontból ellenőrizte:</u>	dr. Boldoczki Krisztina jegyző
<u>Ügyiratszám:</u>	DFV/2484-2/2023.

Tisztelt Képviselő- testület!

A bölcsődei felvételtől *A személyes gondoskodást nyújtó gyermekjóléti, gyermekvédelmi intézmények, valamint személyek szakmai feladatairól és működésük feltételeiről* szóló **15/1998. (IV.30.) NM rendelet**, illetve *A gyermekek védelméről és a gyámügyi igazgatásról* szóló **1997. évi XXXI. (Gyvt.)** rendelkezik.

Úr-Hosszú Edina Ilona, a Dunaföldvári Eszterlánc Óvoda, Bölcsőde és Konyha intézményvezetője és Bálint Erika, a Varázskert Bölcsőde vezetője felülvizsgálta a Képviselő-testület által korábban, az 182/2022.(IX.27.) KT határozattal elfogadott, 2022. október 01-től hatályos bölcsődei Felvételi szabályzatot, mivel a megnövekedett bölcsődei várólista miatt indokoltnak érezték annak módosítását, még jobban előtérbe helyezve a családok támogatását a munkaerőpiacra történő visszatérésben.

Az intézményvezető által benyújtott kérelem alapján a Felvételi szabályzat IX.4 pontja és a Megállapodás a bölcsődei ellátás igénybevételéről elnevezésű nyomtatvány 1. pontja a „*testvér születése okán az ellátás megszüntetése*” ponttal és annak indoklásával kiegészítésre kerül.

A bölcsődevezető által elkészített, a Dunaföldvári Eszterlánc Óvoda, Bölcsőde és Konyha intézményvezetője által jóváhagyott egységes szerkezetbe foglalt Felvételi szabályzat és a bölcsődei ellátás megkezdéséhez szükséges Megállapodás az előterjesztés mellékletét képezi.

A Felvételi szabályzat a fenntartó elfogadásával válik hatályossá, elfogadást követően 2023. szeptember 01. napján lép hatályba.

Kérem az előterjesztés megvitatását és a határozati javaslat elfogadását!

Dunaföldvár, 2023. augusztus 25.

Horváth Zsolt s.k.
polgármester

HATÁROZATI JAVASLAT

Dunaföldvár Város Önkormányzatának Képviselő-testülete úgy döntött, hogy

1. 2023. szeptember 01-jei hatállyal jóváhagyja a Dunaföldvári Eszterlánc Óvoda, Bölcsőde és Konyha Varázskert Bölcsőde (7020 Dunaföldvár Kossuth L. u. 17-23/B) Felvételi szabályzatát, valamint a Megállapodás bölcsődei ellátás igénybevételéről elnevezésű nyomtatványt a csatolt melléklet szerinti tartalommal.
2. 2023. augusztus 31. napjával a 182/2022.(IX.27.) KT határozattal elfogadott Felvételi szabályzat hatályát veszti.

Határidő: azonnal

Felelős: Horváth Zsolt – polgármester

Erről értesül:

1. Dunaföldvári Eszterlánc Óvoda, Bölcsőde és Konyha Varázskert Bölcsőde vezetője
2. Dunaföldvári Eszterlánc Óvoda, Bölcsőde és Konyha intézményvezetője
3. Köznevelési, közművelődési ügyintéző

Dunaföldvári Eszterlánc Óvoda, Bölcsőde és Konyha
7020 Dunaföldvár Jókai utca 7.
75/541-552

Dunaföldvár Város Önkormányzat
Képviselő-testület részére
Dunaföldvár
Kossuth Lajos utca 2.
7020

Dunaföldvár, 2023. augusztus 21.
Iktatószám: OVI/5-17/2023.
Tárgy: Bölcsődei felvételi szabályzat
módosítása

Tisztelt Képviselő-testület!

Kérem szíves hozzájárulásukat a Dunaföldvári Eszterlánc Óvoda, Bölcsőde és Konyha Varázskert Bölcsőde felvételi szabályzatának és a szülőkkel kötött megállapodásának módosításához. a "testvér születése okán az ellátás megszüntetése" pontosításra kerülhessen.

Bölcsődevezetővel közösen szükségesnek tartjuk a felvételi várakozási idő csökkentése miatt, hogy megszüntethető legyen az ellátás amennyiben kistestvére születik a gyermeknek. Célunk, hogy az a gyermek kapjon bölcsődei ellátást, akinek szülei valóban munkavégzést folytatnak. Eddig csak a felvétel feltétele volt, az élő munkaviszony igazolása.

Erre vonatkozóan nincsen jogszabályi rendelkezés (nem tiltott CSED-re jogosulttal közös háztartásban élő gyermek bölcsődei ellátása), és az országos szakmai vezetés nem tartja etikusnak ebben az esetben az ellátást megszüntetését. A bölcsődevezetőnk sem ragaszkodik hozzá, de várólista esetén - miután munkavállalás okán adják be a gyermekeket a bölcsődébe – ő is szükségesnek tartja a családok támogatását a munkaerőpiacra való visszatérésben, melynek sokszor komoly anyagi okai vannak.

Ezek alapján kérem szíves hozzájárulásukat a fent említett dokumentumok módosításához.

A dokumentumokat mellékletként csatolom, piros színnel jelölve a pontosításokat.

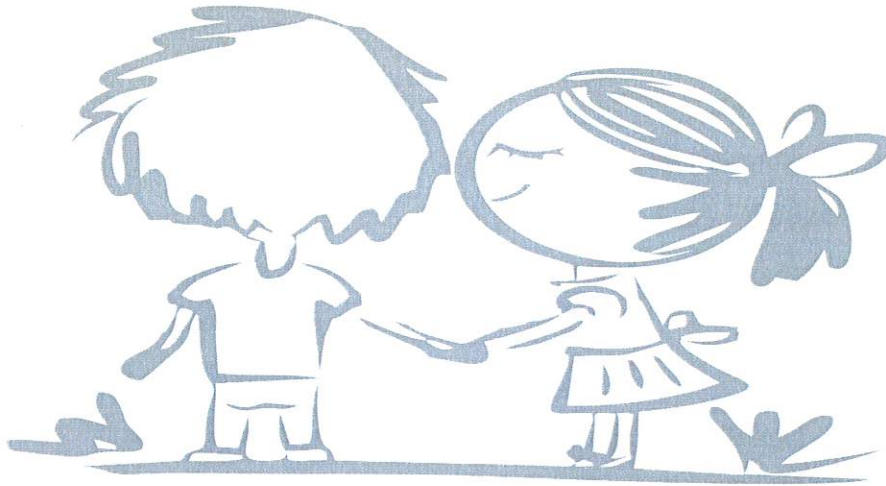
DUNAFÖLDVÁRI POLGÁRMESTERI HIVATAL IKTATÓ	
Érkezett: 2023 AUG 22.	Érk. szám: 1182/2023.
Szám: OVI/5-17/2023.	Melléklet:
Ügyintéző: Princzné B. Zs.	

Tisztelettel,



Ür-Hosszú Edina Ilona
intézményvezető

FELVÉTELI SZABÁLYZAT



VARÁZSKERT BÖLCSŐDE

Készítette: _____
bölcsődevezető

P. H.

Jóváhagyta: _____
intézményvezető



Hatályos 2023. szeptember 1-től visszavonásig.

I. Az intézmény adatai

Intézményünk a Dunaföldvári Eszterlánc Óvoda, Bölcsőde és Konyha (többcélú intézmény, óvoda bölcsőde) feladatellátási helyeként, Varázskert Bölcsőde néven működik.

Irányító szerv neve, székhelye:

Dunaföldvár Város Önkormányzatának Képviselő-testülete

7020 Dunaföldvár Kossuth L. u. 2.

A fenntartó neve, székhelye:

Dunaföldvár Város Önkormányzata

7020 Dunaföldvár Kossuth L. u. 2.

A szolgáltató tevékenység típusa és formája: 104030 gyermekek napközbeni ellátása

104031 gyermekek bölcsődei ellátása

104035 gyermekétkeztetés bölcsődében

Az intézmény neve: Dunaföldvári Eszterlánc Óvoda, Bölcsőde és Konyha

Az intézmény székhelye: 7020 Dunaföldvár, Jókai u. 7.

Az intézmény igazgatója: Úr-Hosszú Edina Ilona

A telephely neve: Dunaföldvári Eszterlánc Óvoda, Bölcsőde és Konyha

Varázskert Bölcsőde

A telephely címe: 7020 Dunaföldvár Kossuth L. u. 17-23/B

Bölcsődevezető: Bálint Erika

OM-azonosító: 201948

Intézményi törzsszám: 15837893

Az intézmény ágazati azonosítója: S0253570S0212120

Az intézmény illetékessége, működési területe: Dunaföldvár közigazgatási területe

Az intézmény engedélyezett férőhelyeinek száma: 40 fő 3 csoport

II. A bölcsődei ellátásra jogosultak köre

II. 1. Életkori szabályozás

A gyermekek védelméről és a gyámsági igazgatásról szóló 1997. évi XXXI. törvény

„42. § (1) A bölcsődei ellátás keretében – ha e törvény kivételt nem tesz – a három éven aluli gyermekek napközbeni ellátását kell biztosítani.”

II. 2. Ellátási terület

Az intézmény ellátási területe: a mindenkori működési engedélyben meghatározottak szerint, jelenleg Dunaföldvár város közigazgatási területe.

Csak érvényes lakcímkártyával igazolt, dunaföldvári állandó lakcímmel/tartózkodási hellyel rendelkező szülők/egyedülálló szülő esetén a törvényes képviselő gyermeke/i részesülhet/nek bölcsődei ellátásban.

III. A bölcsődébe való jelentkezés módjai

III. 1. A szülő által kezdeményezett bölcsődei ellátás

Gyermek bölcsődei felvételére irányuló kérelmet elsősorban a szülők, az örökbefogadó szülők, a törvényes képviselő/ gyám nyújthatnak be.

III. 2. Hatóság által kezdeményezett bölcsődei ellátás, a szülő hozzájárulásával

A személyes gondoskodást nyújtó gyermekjóléti, gyermekvédelmi intézmények, valamint személyek szakmai feladatairól és működésük feltételeiről szóló 15/1998. (IV. 30.) NM rendelet

„42. § (1) A gyermek bölcsődébe (...) felvételét a szülő hozzájárulásával

- a) a körzeti védőnő,
- b) a házi gyermekorvos vagy a háziorvos,
- c) a család- és gyermekjóléti szolgálat,
- d) a gyámhatóság is kezdeményezheti.”

IV. A bölcsődei beiratkozás időpontjai, módjai és feltételei

IV. 1. A beiratkozás időpontjai

- egész évben folyamatosan
- évente egyszer meghirdetve az óvodai beiratkozás időpontjához igazodva (általában április közepén).

IV. 2. A felvételi kérelem benyújtásának módjai

a) Személyesen

A felvételi kérelem benyújtására a Dunaföldvári Eszterlánc Óvoda, Bölcsőde és Konyha Varázskert Bölcsődéjében (7020 Dunaföldvár, Kossuth L. u. 17-23/B), munkanapokon 8-16 h között, a bölcsődevezetőnél, az erre kialakított formanyomtatványon (1. sz. melléklet) van lehetőség.

b) E-mailben

A fenti dokumentumok hiánytalan benyújtása a bolesode@dunafoldvar.hu e-mail-címen is lehetséges. Ebben az esetben a beiratkozás (nyilvántartásba vétel) dátuma a levél elküldésének dátuma lesz.

IV. 3. A bölcsődei beiratkozás feltételei

A felvételi kérelemmel egy időben benyújtandó:

- a gyermek anyakönyvi kivonatának másolata
- a gyermek lakcím-kártyájának, TAJ kártyájának másolata
- a szülők/törvényes képviselő lakcímkártyájának másolata
- a rászorultságot igazoló dokumentumok másolatának benyújtása (rendszeres gyermekvédelmi kedvezményről szóló határozat, védelembe vételről szóló határozat, a családsegítő szolgálat/védőnő/háziorvos javaslata a bölcsődei felvételre vonatkozóan, a szülő tartós orvosi kezelését igazoló dokumentum, gyámságot igazoló dokumentum stb.).
- egyedülállóság esetén az emelt családi pótlékról szóló MÁK határozat másolata.
- munkáltatói igazolás/szándéknyilatkozat a leendő munkáltatótól, hallgatói jogviszony igazolás mindkét szülő részéről, de legkésőbb az alábbi rendelkezés szerint:

A személyes gondoskodást nyújtó gyermekjóléti, gyermekvédelmi intézmények, valamint személyek szakmai feladatairól és működésük feltételeiről szóló 15/1998. (IV. 30.) NM rendelet

„**36. §** Ha a fenntartó eltérően nem rendelkezik, a keresőtevékenységet folytató vagy folytatni kívánó szülő legkésőbb a gyermek bölcsődei ellátásának megkezdését megelőző két héttel a bölcsődei ellátást nyújtó intézménynek, szolgáltatónak munkáltatói igazolást nyújt be, vagy bemutatja a leendő munkáltatójának igazolását arról, hogy a szülő nála alkalmazásban fog állni, megjelölve annak kezdő időpontját is.”

A szülő/törvényes képviselő a munkaviszonyát érintő változásokat köteles az intézmény vezetőjével közölni a változást követő 3 napon belül.

A munkavégzésre irányuló egyéb jogviszony keretében alkalmazott szülő köteles jogviszonyának folyamatosságát annak szünetelését követően újból igazolni.

A családtag által kiállított munkáltatói igazolások esetében szükséges a foglalkoztatási jogviszony bejelentését igazoló NAV dokumentum benyújtása is.

A szülő a benyújtott igazolások valódiságáért, azok tartalmáért büntetőjogi felelősséggel tartozik!

A fenti dokumentumok és a munkaviszony/hallgatói jogviszony igazolása nélkül a beszoktatás nem kezdhető meg.

V. A bölcsődei ellátásra jogosultak köre

V. 1. Életkori szabályozás:

A gyermekek védelméről és a gyámügyi igazgatásról szóló 1997. évi XXXI. törvény

„**42/A.§** (1) Bölcsődei ellátás keretében a gyermek húszhetes korától nevelhető és gondozható

a) az óvodai nevelésre nem érett gyermek esetén a (2) bekezdésben meghatározott időpontig,

b) a sajátos nevelési igényű gyermek, valamint a korai fejlesztésre és gondozásra jogosult gyermek esetén a (3) bekezdésben meghatározott időpontig,

c) az *a)* és *b)* pont alá nem tartozó gyermek esetén, ha a harmadik életévét

ca) január 1-je és augusztus 31-e között tölti be, az adott év augusztus 31-éig,

cb) szeptember 1-je és december 31-e között tölti be, a következő év augusztus 31-éig, ha a szülő, törvényes képviselő nyilatkozik arról, hogy a gyermek napközbeni ellátását eddig az időpontig bölcsődei ellátás keretében kívánja megoldani.

(2) Ha a gyermek harmadik életévét betöltötte, de testi vagy értelmi fejlettségi szintje alapján még nem érett az óvodai nevelésre, és óvodai jelentkezését az orvos nem javasolja, bölcsődei ellátás keretében gondozható, nevelhető a gyermek negyedik életévének betöltését követő augusztus 31-éig.

(4) Meg kell szüntetni annak a gyermeknek a bölcsődei ellátását, aki orvosi szakvélemény alapján egészségi állapota miatt bölcsődében nem gondozható.”

V. 3. Sajátos nevelési igényű gyermek esetében

A gyermekek védelméről és a gyámügyi igazgatásról szóló 1997. évi XXXI. törvény

„**42. §** (1) A bölcsődei ellátás keretében – ha e törvény kivételt nem tesz – a három éven aluli gyermekek napközbeni ellátását kell biztosítani. (...)

(3) Bölcsődei ellátás keretében a sajátos nevelési igényű gyermek, valamint a korai fejlesztésre és gondozásra jogosult gyermek nevelése és gondozása is végezhető.

42/A. § (1) Bölcsődei ellátás keretében a gyermek húszhetes korától nevelhető és gondozható (...)

b) a sajátos nevelési igényű gyermek, valamint a korai fejlesztésre és gondozásra jogosult gyermek esetén a (3) bekezdésben meghatározott időpontig, (...)

(3) A bölcsődei ellátásban a sajátos nevelési igényű gyermek annak az évnek az augusztus 31. napjáig vehet részt, amelyben a hatodik életévét betölti.

(4) Meg kell szüntetni annak a gyermeknek a bölcsődei ellátását, aki orvosi szakvélemény alapján egészségi állapota miatt bölcsődében nem gondozható.

A személyes gondoskodást nyújtó gyermekjóléti, gyermekvédelmi intézmények, valamint személyek szakmai feladatairól és működésük feltételeiről szóló 15/1998. (IV. 30.) NM rendelet

35. § (1) Ha a bölcsődei ellátást nyújtó intézmény, szolgáltató *sajátos nevelési igényű*, illetve gyógypedagógiai tanácsadásra, korai fejlesztésre és gondozásra (a továbbiakban: korai

fejlesztésre és gondozásra) jogosult gyermek napközbeni ellátását biztosítja, a gyermek bölcsődei nevelésének, gondozásának megkezdését követő *legalább három hónap elteltével*

- a) bölcsődében (...) – az intézmény orvosának, gyógypedagógusának, kisgyermeknevelőjének, valamint a család- és gyermekjóléti központ munkatársának a véleménye alapján – az intézmény vezetője a szülővel együtt, (...) értékeli a gyermek beilleszkedését, és dönt a gyermek további neveléséről, gondozásáról.”

Ennek függvényében a bölcsődei ellátás azonnal megszüntethető.

VI. Az elbírálás menete

VI. 1. A jelentkezési lapok benyújtásának sorrendjében

A felvétel a jelentkezési lapok benyújtásának sorrendjében történik, *A gyermekek védelméről és a gyámügyi igazgatásról szóló 1997. évi XXXI. törvényben meghatározott* minősítő körülmények figyelembe vételével.

VI. 2. A minősítő körülmények:

A gyermekek védelméről és a gyámügyi igazgatásról szóló 1997. évi XXXI. törvény

„ 43. § „... (3) A fentiek figyelembe vételével a bölcsődei felvétel során előnyben kell részesíteni

a) – ha a gyermek szülője, más törvényes képviselője a felvételi kérelem benyújtását követő 30 napon belül igazolja, hogy munkaviszonyban vagy munkavégzésre irányuló egyéb jogviszonyban áll –

aa) a rendszeres gyermekvédelmi kedvezményre jogosult gyermeket,

ab) a három vagy több gyermeket nevelő családban élő gyermeket,

ac) az egyedülálló szülő által nevelt gyermeket, és

b) a védelembe vett gyermeket.”

A nevelési év közben felvételre csak szabad férőhely esetén van lehetőség, kivéve a 15/1998. NM rendelet 42. § (2) által meghatározott esetben.

A beszoktatás az adott nevelési évben szeptember-december hónapok között lehetséges, a szülői értekezleten a kisgyermeknevelők és a szülők által közösen elkészített beszoktatási terv szerint. Üres férőhely fenntartására nincs lehetőség!

VI. 3. Felvételi értesítés

a) új nevelési évre történő felvétel esetén

A szülő a nevelési év kezdetét megelőzően minimum 30 nappal írásban felvételi értesítést kap.

b) nevelési év közben történő felvétel esetén

A szülő lehetőség szerint az ellátás első napját megelőző 8 munkanapon belül, írásban felvételi értesítést kap.

VII. A felvételi kérelem elutasításának esetei

A felvételi kérelem elutasítható, ha:

- az intézményben nincs üres férőhely

Ebben az esetben a felvételi kérelem várólistára kerül, a IV. 2. pontban meghatározott dokumentumok hiánytalan benyújtása esetén.

- a szülő/törvényes képviselője fennálló munkaviszonyát/hallgatói jogviszonyát a jogszabályban meghatározott időpontig igazolni nem tudja

Ebben az esetben az ellátás nem kezdhető meg, a IV. 2. pontban meghatározott dokumentumok együttes benyújtásával új felvétel kezdeményezésére van szükség.

- a szülő/törvényes képviselő várandós, és az ellátás megkezdésének időpontjában aktív munkaviszonyát igazolni nem tudja.

Kivéve, ha orvosi javaslattal rendelkezik az ellátás igénybe vételére egészségi állapotára, veszélyeztetett terhességére való tekintettel.

- az ellátást igénylő gyermekre nézve a mindenkori családtámogatási ellátásokról szóló jogszabályi előírások értelmében szülője CSED-et vesz igénybe, ill. CSED-re jogosult gyermekkel közös háztartásban él

Ebben az esetben a CSED megszűnését igazoló dokumentum és IV. 2. pontban meghatározott dokumentumok együttes benyújtásával új felvételi kérelem benyújtására van szükség.

A felvételi kérelem elutasítása esetén a szülő a kérelem benyújtásától számított 8 munkanapon belül írásos értesítést kap.

VIII. Jogorvoslat

A felvételi kérelem elutasításával kapcsolatos döntés ellen az ellátás iránti igényt benyújtó fellebbezéssel élhet, a döntést tartalmazó értesítés kézhez vételétől számított 8 napon belül, írásban:

- Dunaföldvári Eszterlánc Óvoda, Bölcsőde és Konyha mindenkori igazgatójához
0675/541-551/152 ovoda@dunafoldvar.hu
- Dunaföldvár Város Önkormányzatának Képviselő-testületéhez 0675/541-550/151
titkarsag@dunafoldvar.hu

IX.. A bölcsődei ellátás megszűnésének esetei

IX. 1. A jogszabály által előírt életkor betöltése esetén

A gyermekek védelméről és a gyámügyi igazgatásról szóló 1997. évi XXXI. törvény

„42/A. § (1) Bölcsődei ellátás keretében a gyermek húszhetes korától nevelhető és gondozható

- a) az óvodai nevelésre nem érett gyermek esetén a (2) bekezdésben meghatározott időpontig,
- b) a sajátos nevelési igényű gyermek, valamint a korai fejlesztésre és gondozásra jogosult gyermek esetén a (3) bekezdésben meghatározott időpontig,
- c) az a) és b) pont alá nem tartozó gyermek esetén, ha a harmadik életévét
 - ca) január 1-je és augusztus 31-e között tölti be, az adott év augusztus 31-éig,
 - cb) szeptember 1-je és december 31-e között tölti be, a következő év augusztus 31-éig, ha a szülő, törvényes képviselő nyilatkozik arról, hogy a gyermek napközbeni ellátását eddig az időpontig bölcsődei ellátás keretében kívánja megoldani.

(2) Ha a gyermek harmadik életévét betöltötte, de testi vagy értelmi fejlettségi szintje alapján még nem érett az óvodai nevelésre, és óvodai jelentkezését az orvos nem javasolja, bölcsődei

ellátás keretében gondozható, nevelhető a gyermek negyedik életévének betöltését követő augusztus 31-éig.

(3) A bölcsődei ellátásban a sajátos nevelési igényű gyermek annak az évnek az augusztus 31. napjáig vehet részt, amelyben a hatodik életévét betölti.”

IX. 2. Egészségügyi kizáró ok esetén

A gyermekek védelméről és a gyámügyi igazgatásról szóló 1997. évi XXXI. törvény

„42/A. § (4) Meg kell szüntetni annak a gyermeknek a bölcsődei ellátását, aki orvosi szakvélemény alapján egészségi állapota miatt bölcsődében nem gondozható.”

IX. 3. Sajátos nevelési igényű gyermek esetén, az ellátásból pedagógiai vélemény alapján való kizárás esetén

A személyes gondoskodást nyújtó gyermekjóléti, gyermekvédelmi intézmények, valamint személyek szakmai feladatairól és működésük feltételeiről szóló 15/1998. (IV. 30.) NM rendelet

„35. § (1) Ha a bölcsődei ellátást nyújtó intézmény, szolgáltató sajátos nevelési igényű, illetve gyógypedagógiai tanácsadásra, korai fejlesztésre és gondozásra (a továbbiakban: korai fejlesztésre és gondozásra) jogosult gyermek napközbeni ellátását biztosítja, a gyermek bölcsődei nevelésének, gondozásának megkezdését követő *legalább három hónap elteltével*

a) bölcsődében(...) – az intézmény orvosának, gyógypedagógusának, kisgyermeknevelőjének, valamint a család- és gyermekjóléti központ munkatársának a véleménye alapján – az intézmény vezetője a szülővel együtt, (...) *értékeli a gyermek beilleszkedését, és dönt a gyermek további neveléséről, gondozásáról.*

Az ellátást megszüntetéséről a szülő a döntéstől számított 8 napon belül írásos értesítést kap, megjelölve abban az ellátás utolsó napját.

A szülő a fenti döntés ellen fellebbezést nyújthat be:

- Dunaföldvári Eszterlánc Óvoda, Bölcsőde és Konyha mindenkorai igazgatójához
0675/541-551/152 ovoda@dunafoldvar.hu
- Dunaföldvár Város Önkormányzatának Képviselő-testületéhez 0675/541-550/151
titkarsag@dunafoldvar.hu

IX. 4. Várandósság, **testvér születése esetén**

A szülő/törvényes képviselő várandós, és az ellátás megkezdésének időpontjában aktív munkaviszonyát igazolni nem tudja.

Kivéve, ha orvosi javaslattal rendelkezik az ellátás igénybevételére egészségi állapotára, veszélyeztetett terhességére való tekintettel.

Megszüntethető az ellátás, ha az ellátásban részesülő gyermek szülője (testvér születése okán) CSED-et vesz igénybe és aktív munkaviszonyát igazolni nem tudja, amennyiben munkaviszonnyal rendelkező szülők gyermeke várakozik bölcsődei felvételre.

IX. 5. A bölcsődei ellátásra való jogosultság feltételeinek megszűnése, ill. az erre vonatkozó bejelentési kötelezettség elmulasztása esetén

A munkaviszony megszűnése és 3 napon belüli bejelentése esetén a gyermek ellátása újabb munkaviszony létesítésének reményében, 30 munkanapig még fenntartható, amennyiben nincs várólistán a Gyvt. 43. § (3) alá tartozó, már fennálló munkaviszonnyal rendelkező szülők gyermeke.

A bölcsődei ellátásra jogosító feltételek megszűnésére vonatkozó 3 napon túli bejelentési kötelezettség elmulasztása esetén az ellátás azonnali hatállyal megszüntethető.

A szülő a fenti döntése ellen fellebbezést nyújthat be:

- Dunaföldvári Eszterlánc Óvoda, Bölcsőde és Konyha mindenkori igazgatójához
0675/541-551/152 ovoda@dunafoldvar.hu
- Dunaföldvár Város Önkormányzatának Képviselő-testületéhez 0675/541-550/151
titkarsag@dunafoldvar.hu
-

XI. Vonatkozó szabályzatok, jogszabályok

1. Házi rend (kelt: 2023. augusztus 3., hatályos: 2023. szeptember 1.)
2. Szülői Érdekképviselői Fórum Szabályzata (kelt: 2023. augusztus 3., hatályos: 2023. szeptember 1.)
3. A gyermekek védelméről és a gyámügyi igazgatásról szóló 1997. évi XXXI. tv.

Dunaföldvári Eszterlánc Óvoda, Bölcsőde és Konyha
Varázskert Bölcsőde
7020 Dunaföldvár, Kossuth Lajos utca 17-23/B
0675/341-227 bolesode@dunafoldvar.hu

4. A személyes gondoskodást nyújtó gyermekjóléti, gyermekvédelmi intézmények, valamint személyek szakmai feladatairól és működésük feltételeiről szóló 15/1998. (IV. 30.) NM rendelet

Dunaföldvár, 2023. szeptember 1.

bölcsődevezető

Dunaföldvári Eszterlánc Óvoda, Bölcsőde és Konyha
Varázskert Bölcsőde
7020 Dunaföldvár, Kossuth Lajos utca 17-23/B
0675/341-227 bolcsode@dunafoldvar.hu

1. sz. melléklet

Jelentkezési lap

Alulírott kérem, hogy lent nevezett **gyermekem számára** a **Dunaföldvári Eszterlánc Óvoda, Bölcsőde és Konyha Varázskert Bölcsődéjében** (7020 Dunaföldvár, Kossuth L. u. 17-23/B) kisgyermek napközbeni ellátása keretében ellátást biztosítani szíveskedjen.

A gyermek neve: _____

Születési helye, ideje: _____

Állandó lakcíme: _____

Tartózkodási helye: _____

Anyja/törvényes képviselője születési neve: _____

Állandó lakcíme: _____

Tartózkodási helye: _____

Munkahelyének neve és címe: _____

Foglalkozása: _____

Telefonszáma, e-mail címe: _____

Apja/törvényes képviselője neve: _____

Állandó lakcíme: _____

Tartózkodási helye: _____

Munkahelyének neve és címe: _____

Foglalkozása: _____

Telefonszáma, e-mail címe: _____

Dunaföldvári Eszterlánc Óvoda, Bölcsőde és Konyha
Varázskert Bölcsőde
7020 Dunaföldvár, Kossuth Lajos utca 17-23/B
0675/341-227 bolcsode@dunafoldvar.hu

Gyermekem bölcsődei ellátásának megkezdésére tervezett időpont (év, hónap): _____

Indoklás: _____

Az alábbiak közül gyermekem felvétele során figyelembe vehető:

Gyvt. 43. § (3) alapján a bölcsődei felvétel során előnyben kell részesíteni:

„a) – ha a gyermek szülője, más törvényes képviselője a **felvételi kérelem benyújtását követő 30 napon belül igazolja, hogy munkaviszonyban vagy munkavégzésre irányuló egyéb jogviszonyban áll** (karikázással jelölje!):

aa) a rendszeres gyermekvédelmi kedvezményre jogosult gyermeket,

ab) a három vagy több gyermeket nevelő családban élő gyermeket,

ac) az egyedülálló szülő által nevelt gyermeket, és

b) a védelemben vett gyermeket.”

Nyilatkozom, hogy a Dunaföldvári Eszterlánc Óvoda, Bölcsőde és Konyha Adatkezelési tájékoztatójáról szóbeli tájékoztatást kaptam, személyes adataim kezeléséhez, tárolásához gyermekem bölcsődei felvételének elbírálása céljából hozzájárulok. Fenti hozzájárulásom önkéntes, minden befolyástól mentes.

Büntetőjogi felelősségem tudatában kijelentem, hogy a közölt adatok a valódiságnak megfelelnek.

Dunaföldvár, 20____. _____ hó _____ nap

szülő/törvényes képviselő aláírása

Megállapodás bölcsődei ellátás igénybevételéről

Amely létrejött a Dunaföldvári Eszterlánc Óvoda, Bölcsőde és Konyha Varázskert Bölcsődéjének vezetője és _____kiskorú képviselőjében eljáró _____ szülő/törvényes képviselő között az intézményi elhelyezés biztosítása tárgyában az alábbiak szerint:

Nyilvántartási szám:

Az ellátásban részesülő gyermek neve:	
Születési helye, ideje:	
Lakcíme:	
Tart. helye:	
TAJ-száma:	<input type="text"/>

Anyja neve:	
Anyja születési neve:	
Anyja születési helye, ideje:	
Anyja lakcíme:	
Anyja tart. helye:	
Anyja munkahelyének neve, címe:	
Anyja foglalkozása:	

Apja neve:	
Apja születési neve:	
Apja születési helye, ideje:	
Apja lakcíme:	
Apja tart. helye:	
Apja munkahelyének neve, címe:	
Apja foglalkozása:	

**I. A szolgáltatás helye: DUNAFÖLDVÁRI ESZTERLÁNC ÓVODA,
BÖLCSŐDE ÉS KONYHA VARÁZSKERT BÖLCSŐDE
7020 DUNAFÖLDVÁR KOSSUTH L. U. 17-23/B**

1. Az ellátás létesítésének, fenntartásának feltételei:

Az ellátás kezdetének időpontja: _____

A bölcsődei ellátás létesíthető:

- a) harmadik életévének, sajátos nevelési igényű gyermek az ötödik életévének betöltéséig,
- b) annak az évnek az augusztus 31-éig, amelyben a harmadik életévét, a sajátos nevelési igényű gyermek az ötödik életévét betölti, vagy
- c) annak az évnek a december 31-éig, amelyben a gyermek szeptember 1-je és december 31-e között tölti be a harmadik életévét, ha a szülő, törvényes képviselő vállalja, hogy a gyermek ellátását a nevelési év végéig a bölcsőde biztosítja.

A keresőtevékenységet folytató vagy folytatni kívánó szülő legkésőbb a gyermek bölcsődei ellátásának megkezdését megelőző két héttel a bölcsőde vezetőjének munkáltatói igazolást/munkáltatói szándéknyilatkozatot/tanulói jogviszonyt igazoló dokumentumot nyújt be, mely nélkül a beszoktatás nem kezdhető meg!

A megállapodás a fenti időponttól kezdődően, de legfeljebb a fenti jogszabályi előírások által meghatározott ideig érvényes.

A bölcsődei ellátás fenntartható:

A szülő/törvényes képviselő elfogadja azt a tényt, hogy a bölcsődei ellátás megszűnik:

- ha a 3. életévét a gyermek:

- a) január 1-je és augusztus 31-e között tölti be, az adott bölcsődei nevelési év végén (augusztus 31-én)
- b) ha szeptember 1-je és december 31-e között tölti be, a következő bölcsődei nevelési év végén
- c) az óvodai nevelésre nem érett gyermek esetén a 4. életév betöltését követő augusztus 31-én
- d) sajátos nevelési igényű gyermek bölcsődei nevelésben, gondozásban legfeljebb annak az évnek az augusztus 31. napjáig vehet részt, amely évben a hatodik életévét betölti.

Meg kell szüntetni annak a gyermeknek az ellátását, aki:

- a) a bölcsőde orvosának szakvéleménye szerint egészségi állapota miatt bölcsődében nem gondozható, illetőleg magatartászavara veszélyezteti a többi gyermek fejlődését
- b) orvosi igazolás nélkül 30 napon túl hiányzik
- c) a házirendet súlyosan megsérti
- d) testvér születése okán, amennyiben a szülő CSED-et vesz igénybe és fennálló aktív munkaviszonyát igazolni nem tudja, valamint munkaviszonnal rendelkező szülők gyermeke várakozik a bölcsődei ellátás megkezdésére.

A jogosultság feltételeinek megszűnése esetén (pl. munkaviszony megszűnése, elköltözés az ellátási területről stb.) az ellátás 30 napon belül megszüntethető.

A bölcsődei ellátás megszüntetéséről írásban értesíti a szülőt/törvényes képviselőt a bölcsőde vezetője.

Az ellátás végének várható időpontja: _____

2. Az intézmény által nyújtott szolgáltatás:

A bölcsődei ellátás formája:

- napos

- speciális gondozás-fejlesztés szakértői bizottság véleménye alapján:

Sajátos nevelési igényű gyermeket bölcsődébe próbaidővel lehet felvenni, melynek legrövidebb időtartama 3 hónap. A próbaidő letelte után a gyermekkel közvetlenül foglalkozó, a bölcsőde orvosából, gyógypedagógusából, kisgyermeknevelőjéből és vezetőjéből álló szakmai csoport véleményének figyelembevételével kell dönteni a gyermek további neveléséről, gondozásáról.

Étkezés biztosítása:

- a gyermek életkori sajátosságainak, fejlettségének megfelelő élelmezés
- diétás étkezés orvosi javaslatra

3. A bölcsődei ellátás keretében az intézmény biztosítja a gyermek számára:

- a szakszerű gondozást, nevelést, testi-lelki szükségletek kielégítését, egészséges személyiségfejlődést és a szocializáció segítését
- napi négyeszeri étkezést
- a fejlődéshez szükséges egészséges és biztonságos környezetet

- egészségfejlesztést, kultúr higiénés szokások kialakítását
- állandóságot, egyéni bánásmódot
- megfelelő időt a szabadban való tartózkodáshoz
- személyes higiéné feltételeinek biztosítását
- korcsoportoknak megfelelő játékeszközöket
- rendszeres orvosi felügyeletet
- az óvodai életre való felkészítést.

A bölcsőde a szülő számára biztosítja:

- a házirend és a gyermekek napirendjének megismerését
- az adaptációhoz szükséges időt, feltételeket
- tájékoztatást a gyermekével napközben történt eseményekről
- rendszeres betekintést a kisgyermeknevelő által vezetett egyéni dokumentációba
- szülői értekezletet, egyéni beszélgetést a kisgyermeknevelővel, vezetővel
- előadásokon, nyílt napon, szülő csoportos beszélgetésen való részvételt
- az étrend megismerését
- tájékoztatást:
 - *az ellátás tartamáról és feltételeiről,
 - * az intézmény által vezetett, reá vonatkozó nyilvántartásokról,
 - *az érték- és vagyonmegőrzés módjáról,
 - *az intézmény házirendjéről,
 - *panaszjoga gyakorlásának módjáról,
 - *a fizetendő térítési, illetve gondozási díjról,
 - * a jogosult jogait és érdekeit képviselő érdekképviseleti fórumról (Szülői Érdekképviseleti Fórum, gyermekjogi képviselő)
 - * az ellátásban részesülő gyermek adatainak a TAJ alapú igénybevevői nyilvántartási rendszerben való rögzítéséről

IV. Adatkezelés, adatvédelem

A 2011. évi CXCV. törvény, a 20/2012. EMMI rendelet, 1997. évi XXXI. tv. rendelkezései alapján:

- az intézmény jogosult:

*a személyes adatok kezelésére, tájékoztatás utáni feldolgozására

- az intézmény köteles:

* a személyes adatok megtagadása esetén a lehetséges következményekről való tájékoztatásra

- A szülőnek joga van:

* információt kérni az intézmény által tárolt személyes adatairól

* kérni személyes adatai helyesbítését, beleértve a hiányos személyes adatai pótlásának jogát

* adatainak törléséhez (amennyiben ennek megtartására jogszabály nem kötelezi az intézményt)

*ellenvetés joga a feldolgozás ellen jogos érdek alapján: adatainak törlését kérni, kivéve azokat, amelyek megtartását jogszabály írja elő

*korlátozásra: joga van kérelmezni, hogy az intézmény korlátozza személyes adatainak feldolgozását a jogos érdek igazolásának megtörténteig .

Az adatokat az intézmény kizárólag Magyarország területén tárolja. A papír alapú személyes adatokat elkülönítetten kezeli a többi irattól, zárt helyiségben. A személyes adatokat az intézmény nem adja tovább harmadik félnek (kivétel: Magyar Államkincstár, az intézmény és a fenntartó törvényességi felügyeletét ellátó szervek, fenntartó).

V. Térítési díj

1. A térítési díj összege

A **gondozásért** fizetett intézményi és személyi térítési díj összege **0 Ft/nap**, mely a fenntartó döntésétől függően változhat.

A **gyermekétkezés** intézményi térítési díja: **709 Ft/fő/nap+ÁFA (900 Ft)**

személyi térítési díja: **0 Ft/fő/nap+ÁFA**

A térítési díj fizetésére kötelezett személy neve és lakcíme:

2. A díjfizetés alóli mentesség feltételei

A gyermekek védelméről és a gyámügyi igazgatásról szóló 1997. évi XXXI. törvény (a továbbiakban Gyvt.)

150. § alapján:

(5) Ingyenes ellátásban kell részesíteni a jogosultat, ha a térítési díj fizetésére kötelezett jövedelemmel nem rendelkezik.

(6) Bölcsődében, mini bölcsődében nyújtott bölcsődei ellátás esetén

a) a rendszeres gyermekvédelmi kedvezményben részesülő gyermek,

b) a tartósan beteg vagy fogyatékos gyermek,

c) a három- vagy többgyermekes család gyermekének,

d) az átmeneti gondozásban lévő, az ideiglenes hatállyal nevelőszülőnél vagy gyermekotthonban elhelyezett, a nevelésbe vett gyermek,

e)- a védelemben vett gyermek gondozását térítésmentesen kell biztosítani. Ezekben az esetekben személyi térítési díj - a 21/B. § (1) bekezdésében foglaltak figyelembevételével - csak az étkezésért kérhető. A c) pont szerinti gyermekszámot a 21/B. § (3) bekezdésében foglaltak szerint kell meghatározni.

21/B. §

(1) Az intézményi gyermekétkeztetést ingyenesen kell biztosítani

a) a bölcsődében, mini bölcsődében nyújtott bölcsődei ellátásban vagy óvodai nevelésben részesülő gyermek számára, ha

aa) rendszeres gyermekvédelmi kedvezményben részesül,

ab) tartósan beteg vagy fogyatékos, vagy olyan családban él, amelyben tartósan beteg vagy fogyatékos gyermeket nevelnek,

ac) olyan családban él, amelyben három vagy több gyermeket nevelnek,

ad) olyan családban él, amelyben a szülő nyilatkozata alapján az egy főre jutó havi jövedelemösszege nem haladja meg a kötelező legkisebb munkabér személyi jövedelemadóval és társadalombiztosítási járulékkal csökkentett összegének 130%-át

ae) nevelésbe vették;

A szülő/törvényes képviselő a kedvezményes étkezési térítési díjfizetésre jogosító határozatok/dokumentumok másolatát az intézmény részére a tárgyhónapot megelőző hónap 31. napig köteles benyújtani, ellenkező esetben a kedvezmény a következő hónapra nem vehető igénybe.

A személyi térítési díjat az igénybevétel napjától havonként - ha a települési önkormányzat vagy a megállapodás másként nem rendelkezik, a tárgyhónap 20. napjáig be kell fizetni.

2. A gyermekétkeztetési díj befizetése

A fizetési kötelezettség teljesítésének módja lehet:

- készpénzes befizetés
- csoportos beszedés.

Készpénzes befizetés helye:

Dunaföldvári Eszterlánc Óvoda, Bölcsőde és Konyha pénztára

7020 Dunaföldvár Kossuth L. u. 2. 0675/541-550/128

Ideje: az aktuális havi hirdetmény szerint, de legkésőbb minden hónap 15. napjáig.

Csoportos beszédési megbízással történő fizetés esetén:

Az intézmény neve: Dunaföldvári Eszterlánc Óvoda, Bölcsőde és Konyha

Az intézmény azonosítója: A15837893

A fogyasztó neve: az étkezést igénybe vevő gyermek neve

A fogyasztó azonosítója: a gyermek személyi száma, kötőjel nélkül.

A megbízásról készült banki visszaigazolás benyújtása a pénztár részére kötelező!

3. Az étkezési igény lemondása, újbóli igénylése

Ha a gyermekétkeztetést betegség vagy más ok miatt a gyermek nem veszi igénybe, a kötelezett kizárólag az intézmény vezetőjénél bejelenti (személyesen vagy az intézmény telefonszámán):

- a) a távolmaradást és annak várható időtartamát, valamint
- b) a távolmaradásra okot adó körülmény megszűnését és azt, hogy a gyermek mikor veszi igénybe újból a gyermekétkeztetést.

A kötelezett a bejelentést követő naptól a távolmaradás idejére mentesül a gyermekétkeztetésért fizetendő térítési díj fizetésének kötelezettsége alól.

A gyermekétkeztetés személyi térítési díjának előre történő megfizetése esetén, ha az adott hónapra fizetendő térítési díj összege kevesebb, mint a már befizetett összeg, úgy a többletet a

következő fizetés alkalmával be kell számítani, vagy vissza kell fizetni. Ha a fizetendő személyi térítési díj összege növekszik, a befizetett és a ténylegesen fizetendő összeg különbségét visszamenőleg kell megfizetni.

A szülő köteles jelezni gyermeke hiányzásának okát, a tárgynapon, 10 óráig. A gyermek mindaddig hiányzónak tekintendő, amíg jelzés nem érkezik a szülő részéről a tárgynapot megelőző 10 óráig, az ellátás újbóli megkezdésére. A jelzés elmaradása esetén a gyermek nem részesülhet ellátásban. A le nem mondott ebédet ki kell fizetni.

A szülő/törvényes képviselő tudomásul veszi, hogy a térítési díj összegét a helyi önkormányzat rendeletben határozza meg, mértéke ettől függően változhat. Az intézményi térítési díj változásáról a hirdetőtáblán nyújt tájékoztatást az intézmény vezetője.

VI. Adatkezelési hozzájárulás

Tudomásul veszem, hogy adataim kezelésének jogalapja a GDPR¹ 6. cikk (1) a) pontja szerinti kifejezett hozzájárulásom.

Adatkezelő: Dunaföldvári Eszterlanc Óvoda, Bölcsőde és Konyha

Székhelye: 7020 Dunaföldvár Jókai u. 7.

E-mail címe: ovoda@dunafoldvar.hu

Telefonszáma: 0675/541-552

Érintett: szülő/törvényes képviselő

1. Az adatkezelés célja: az érintett gyermekének az intézménybe való beiratkozását követően az írásbeli kapcsolatfelvétel kialakítása.

Az adatkezelés tartalma: egyedi adatkezelés, az érintett e-mail címének adatkezelése.

Kifejezetten hozzájárulok:

Nem járulok hozzá:

E-mail cím: _____

¹ AZ EURÓPAI PARLAMENT ÉS A TANÁCS (EU) 2016/679. RENDELETE (2016. ÁPRILIS 27.) a természetes személyeknek a személyes adatok kezelése tekintetében történő védelméről és az ilyen adatok szabad áramlásáról, valamint a 95/46/EK rendelet hatályon kívül helyezéséről (általános adatvédelmi rendelet) (EGT-vonatkozású szöveg)

Dunaföldvári Eszterlánc Óvoda, Bölcsőde és Konyha
Varázskert Bölcsőde
7020 Dunaföldvár, Kossuth Lajos utca 17-23/B
0675/341-227 bolcsode@dunafoldvar.hu

A hozzájárulás a nevelési év végéig vagy visszavonásig érvényes. A hozzájárulás az adatkezelő részére címzett nyilatkozattal bármikor visszavonható. A visszavonás nem érinti a hozzájáruláson alapuló, a visszavonás előtti adatkezelés jogszerűségét.

2. Az adatkezelés célja: fénykép-, hang-, ill. videó felvétel készítése az intézmény népszerűsítése érdekében történő felhasználás, nyilvánosságra hozatal okán.

Az adatkezelés tartalma: - a 2022/2023-as nevelési év munkatervében szereplő rendezvényeken, a napi tevékenység során a gyermekemről készített fényképek, videó felvételek készítése és tárolása.

Kifejezetten hozzájárulok:

Nem járulok hozzá:

A hozzájárulás a 2022/2023-as nevelési évre vonatkozik.

3. Az adatkezelés célja: az intézményen belül folyó nevelési tevékenységről a nyilvánosság tájékoztatása, valamint az intézmény népszerűsítése.

Az adatkezelés tartalma: A 2. pontban elkészített fénykép, hang- ill. videófelvétel nyilvánosságra hozatala az intézmény honlapján, közösségi médiában, az intézmény neve alatti internetes felületen (zárt csoportban), ill. az intézmény népszerűsítésével kapcsolatos elektronikus, nyomtatott és egyéb tájékoztató anyagokban történő megjelenése.

Kifejezetten hozzájárulok:

Nem járulok hozzá:

A hozzájárulás – felhasználás tekintetében – visszavonásig érvényes.

4. Az adatkezelés célja: a intézményben a gyermekek produktumainak bemutatása az érdeklődők részére, a nyilvánosság tájékoztatása az intézményben folyó nevelő munkáról.

Az adatkezelés tartalma: a 2022/23-as nevelési évben a kisgyermekek mindennapi tevékenysége során készített alkotások nyilvánosságra hozatala az intézmény neve alatti internetes felületen (zárt csoportban), az intézmény faliújságjain, ill. az intézmény népszerűsítésével kapcsolatos elektronikus, nyomtatott tájékoztató anyagokban,

Kifejezetten hozzájárulok:

Nem járulok hozzá:

A hozzájárulás – felhasználás tekintetében – visszavonásig érvényes.

Nyilatkozom, hogy az adatkezelő Adatkezelési tájékoztatóját a (http://www.eszterlancovoda.hu/ftp/dokumentumok/dunafoldvar_ovoda_adatkezelesi_tajekoztato.pdf) oldalról ill. nyomtatott formában a Varázskert Bölcsőde hirdetőtáblájáról megismertem, a személyes adatok kezeléséhez általam adott hozzájárulás önkéntes, minden befolyástól mentes.

VIII. Panaszjog gyakorlása

A szülő/törvényes képviselő a bölcsődei ellátással kapcsolatos esetleges panaszát írásban nyújthatja be az alábbiakhoz:

- Dunaföldvári Eszterlánc Óvoda, Bölcsőde és Konyha Varázskert Bölcsőde
Érdekképviselői Fórumának tagjai (elérhetőségük a faliújságon található)
- Dunaföldvári Eszterlánc Óvoda, Bölcsőde és Konyha
Úr-Hosszú Edina igazgató
ovoda@dunafoldvar.hu
- Dunaföldvár Város Önkormányzatának Képviselő-testülete
titkarsag@dunafoldvar.hu
- Lombosi Andrea gyermekjogi képviselő
andrea.lombosi@ijsz.bm.gov.hu.

Jelen megállapodásban nem szabályozott kérdésekben a hatályban lévő jogszabályok ill. az intézmény házirendje az irányadók.

Dunaföldvár, 2023. szeptember 1.

szülő/törvényes képviselő

bölcsődevezető

NYILATKOZAT

Alulírott _____ mint _____
nevű gyermek szülője/törvényes képviselője a Gyvt. 42/A § cb) előírásai alapján kijelentem,
hogy gyermekem napközbeni ellátását a **Dunaföldvári Eszterlanc Óvoda, Bölcsőde és**
Konyha Varázskert Bölcsődéjében (7020 Dunaföldvár Kossuth L. u. 17-23/B) kívánom
biztosítani a fenti megállapodás megkötését követő augusztus 31-éig.

Dunaföldvár,

szülő/törvényes képviselő

bölcsődevezető

