

ELŐTERJESZTÉS
a Képviselő-testület 2022. május 24-ei ülésére

<u>Tárgy:</u>	Dunaföldvári Dunaparti Idegenforgalmi Kft. beszámolója a 2021. évi munkájáról, ügyvezető munkabérének, költségének megállapítása
<u>Előadó:</u>	Horváth Zsolt polgármester
<u>Az előterjesztést készítette:</u>	Ráthgéberné Laposa Tünde polgármesteri referens
<u>Törvényességi szempontból ellenőrizte:</u>	dr. Boldoczki Krisztina jegyző
<u>Előterjesztést véleményezte:</u>	Pénzügyi Ellenőrző Bizottság
<u>Ügyiratszám:</u>	DFV/700-7/2022.

Tisztelt Képviselő-testület!

A Dunaföldvári Dunaparti Idegenforgalmi Kft. (7020 Dunaföldvár, Hősök tere 26.) Dunaföldvár Város Önkormányzatának 100 %-os tulajdonában álló gazdasági társaság.

A számvitelről szóló 2000 évi. C. törvény (a továbbiakban: Számviteli tv.) 4. § (1) bekezdése alapján **a gazdálkodó működéséről, vagyoni, pénzügyi és jövedelmi helyzetéről az üzleti év könyveinek zárását követően, e törvényben meghatározott könyvvezetéssel alátámasztott beszámolót köteles - magyar nyelven - készíteni.**

A Számviteli tv. 4.§ (2) bekezdése szerint az (1) bekezdés szerinti **beszámolónak megbízható és valós összképet kell adnia a gazdálkodó vagyonáról, annak összetételéről** (eszközairől és forrásairól), **pénzügyi helyzetéről és tevékenysége eredményéről.**

A Számviteli tv. 4.§ (3) bekezdése értelmében a törvényben előírtakon túlmenő, további információkat kell a kiegészítő mellékletben megadni, amennyiben e törvény előírásainak alkalmazása, a számviteli alapelvek érvényesítése nem elegendő a megbízható és valós összképnek a mérlegben, az eredménykimutatásban történő bemutatásához.

Dunaföldvári Dunaparti Idegenforgalmi Kft. ügyvezetője elkészítette 2021. évi beszámolóját, amely az előterjesztés mellékletét képezi.

Az ügyvezető a Polgári Törvénykönyvről szóló 3:117. §-a alapján kérte az előző üzleti évben kifejtett ügyvezetési tevékenység megfelelőségét megállapító felmentvény megadását.

A Javadalmazási szabályzat alapján a Tulajdonos évente, a Társaság éves beszámolójának elfogadásával egyidejűleg, külön határozatban állapítja meg a Társaság ügyvezetőnek havi munkabérének a társaság saját vagyona mérleg főösszegének, összes bevételének és a foglalkoztatottak létszámának figyelembevételével.

A Társasággal munkaviszonyban álló ügyvezető havi személyi alapbérére legfeljebb a mindenkori minimálbér háromszoros összege lehet.

A Tulajdonos évente, a Társaság éves beszámolójának elfogadásával egyidejűleg, határozatban állapítja meg a Társaság ügyvezetőjének költségétérítését.

A garantált bérminimum módosítására tekintettel a jogszabályi rendelkezések betartása érdekében az ügyvezetőt 2022. január 1. napjától 260 000.- Ft munkabér illeti meg.
Az ügyvezetőt terhelő felelősségre és a menekült válsághelyzettel járó többletkötelezettségekre tekintettel javaslom, hogy a munkabére 2022. április 1. napjától 330 000.- Ft-ban kerüljön megállapításra.

A Felügyelőbizottság 2022. május 17. napján tárgyalja a beszámolót és az ügyvezető munkabérének módosítását.

Kérem a Tisztelt Képviselő-testületet, hogy az előterjesztésben foglaltakat tárgyalja meg és a határozati javaslatot fogadja el.

Dunaföldvár, 2022. május 12.

Horváth Zsolt sk.
polgármester

HATÁROZATI JAVASLAT

Dunaföldvár Város Önkormányzatának Képviselő-testülete

1. megtárgyalta a Dunaföldvári Dunaparti Idegenforgalmi Kft. (7020 Dunaföldvár, Hősök tere 26., a továbbiakban: Társaság) 2021. évi beszámolóját és az ügyvezető tájékoztatóját elfogadja.
2. – figyelemmel a Felügyelőbizottságnak a 2021. évi beszámolóról szóló jelentésére – a beszámolót 106.182.000,- Ft mérlegfősszeggel, 2.046.000,- Ft nyereséggel elfogadja.
3. megállapítja, hogy
 - a. a beszámoló a valóságnak megfelelően tükrözi a Társaság által végzett tevékenység eredményeit, üzleti tevékenységét és gazdálkodását.
 - b. a Társaság eredmény-kimutatásában bemutatott bevétel, költség és ráfordítás tételek összhangban vannak a Társaság 2021. évi Üzleti Tervével. A jóváhagyott 2021. évi Üzleti Tervet a Társaság a 2021. évi gazdálkodás során betartotta.
 - c. a beszámoló részét képező Kiegészítő melléklet a számviteli törvény rendelkezése szerinti részletezettségben mutatja be a Társaság vagyoni, pénzügyi és jövedelmi helyzetét.
4. az ügyvezető részére annak kérelmére a 2021. üzleti évben kifejtett ügyvezetési tevékenység megfelelését megállapító felmentvényt megadja.

Határidő: azonnal

Felelős: Horváth Zsolt polgármester
Viczi János ügyvezető

Erről értesül:
Viczi János ügyvezető

HATÁROZATI JAVASLAT

Dunaföldvár Város Önkormányzatának Képviselő-testülete úgy döntött, hogy

1. a Dunaföldvári Dunaparti Idegenforgalmi Kft. (7020 Dunaföldvár, Hősök tere 26., a továbbiakban: Társaság) ügyvezetőjének munkabérét
 - a. 2022. január 1-2022. március 31. napjától visszamenőleg, a jogszabályi rendelkezések alapján a garantált bérminimumnak megfelelően bruttó 260.000,- Ft-ban állapítja meg.
 - b. 2022. április 1- napjától 330 000.- Ft állapítja meg.
2. az ügyvezető költségtérítésének mértékét - a 88/2017. (V.16.) KT határozatban foglaltakat fenntartva - továbbra is a munkabérének 30%-ában határozza meg.

Határidő: azonnal

Felelős: Horváth Zsolt polgármester
Viczi János ügyvezető

Erről értesül:
Viczi János ügyvezető

DUNAFÖLDVÁRI DUNAPARTI KFT.
7020 Dunaföldvár, Hősök tere 26.

Adószám: 24934819-2-17
Cégjegyzékszám: 17-09-010336
KSH-szám: 24934819-9329-113-17

**EGYSZERŰSÍTETT ÉVES
BESZÁMOLÓ**

2021.12.31

DUNAFÖLDVÁRI DUNAPARTI KFT.

7020 Dunaföldvár, Hősök tere 26.

Adószám: 24934819-2-17

Cégjegyzékszám: 17-09-010336

KSH-szám: 24934819-9329-113-17

KIEGÉSZÍTŐ MELLÉKLET

2021. évi

egyszerűsített éves beszámolóhoz

Dunaföldvár, 2022.04.28.

A közzétett adatok könyvvizsgálattal nincsenek alátámasztva.

Készült a Forint-Soft Kft.

Kiegészítő melléklet szerkesztő programjával

Általános rész

A DUNAFÖLDVÁRI DUNAPARTI KFT. tevékenységét 2014. évben kezdte meg.

A társaság alaptevékenysége: Fizikai közérzetet javító szolgáltatás, szabadidős tevékenység és m.n.s. egyéb szórakoztatás.

A vállalkozás korlátolt felelősségű társaságként működik, a törzstőke nagysága 21000 ezer Ft.

Székhelye: 7020 Dunaföldvár, Hősök tere 26.

A társaság tulajdonosai A társaság tulajdonosa 100 %-ban a Dunaföldvár Város Önkormányzata

A társaság tagjainak adatai:

Név	Cím	Tulajdoni hányad (%)
Dunaföldvár Város Önkormányzata	7020 Dunaföldvár, Kossuth L. utca 2.	100,00

Képviselőre jogosultak:

Név	Lakhely
Viczai János	7020 Dunaföldvár, Vadász utca 1.

A számviteli információs rendszer kialakítása és működtetése megbízott külső szolgáltató feladata.

A külső szolgáltató neve: LUBIK KFT, elérhetősége: 7020 Dunaföldvár, Ilona utca 1.

Regisztrált mérlegképes könyvelő neve: Fazekasné Takács Regina. Regisztrációs száma: 120831.

A vállalkozásnál a könyvvizsgálat nem kötelező, a beszámolót bejegyzett könyvvizsgáló nem ellenőrizte.

A mérlegkészítés pénzneme Ft.

A mérlegkészítés időpontja 2022.03.31.

Jelen beszámoló (mérleg, eredménykimutatás, kiegészítő melléklet) a Sztv. 16. § (5) bekezdése szerint azokat az információkat tartalmazza, melyek a nyilvánosságra hozatal szempontjából fontosak. A fontosságot a költség-haszon összevetésének elve alapján határoztuk meg.

Számviteli politika

A vállalkozás számviteli politikájának összeállításakor figyelembe vette a számviteli törvény alapelveit. Ez biztosítja azt, hogy a cég beszámolója reálisan mutassa a vállalkozás jelenlegi vagyoni és pénzügyi helyzetét, és a mai helyzet alapján a jövőbeni tervek is kirajzolódnak.

A cég beszámolási kötelezettségét a kettős könyvvitel rendszerében egyszerűsített éves beszámolóval, azon belül összköltség típusú eredménykimutatással teljesíti. Mérlegét "A" változatban készíti.

A könyveket a kettős könyvvitel rendszerében vezeti. A könyvelésre kiadott számlacsoportokat, számlákat, al- és részletező számlákat, azok számjeleit és megnevezését a számlatükörbe fogja össze. A számlatükör és a szöveges számlarend együtt teszi lehetővé, hogy a könyveit a számviteli törvény előírásai szerint vezesse.

A felmerült költségeket elsődlegesen az 5. számlaosztályban tartja nyilván. Az 5. számlaosztály megfelelő tagolásával biztosítja, hogy mind a külső, mind a belső információk rendelkezésre álljanak. A 6-7. számlaosztályokat nem nyitotta meg.

A vállalkozás a beszámoló összeállításánál az alábbi értékelési eljárásokat alkalmazta:
Az immateriális javak értékét beszerzési áron az amortizációval csökkentve mutatja ki.
A tárgyi eszközöket beszerzési áron az amortizációval csökkentve mutatja ki.

Értécsökkenési leírás módja:

Az évenként elszámolandó értécsökkenés megtervezése - az egyedi eszköz várható használata, ebből adódó élettartama, fizikai és erkölcsi avulása, az egyéb körülmények és a tervezett maradványérték figyelembevételével - általában az eszköz bekerülési (bruttó) értékének arányában történik.

Az értécsökkenés tervezésekor a cég az eszközök elhasználódásának ideje függvényében lineáris leírást alkalmazott.

Kis értékű eszközök értécsökkenési leírása:

A 200.000 Ft alatti egyedi bekerülési értékkel bíró vagyoni értékű jogok, szellemi termékek, tárgyi eszközök bekerülési értéke a használatbavételkor értécsökkenési leírásként egy összegben elszámolásra kerül. Ebben az esetben az értécsökkenési leírást tervezni nem kell.

Nem jelentős maradványérték:

Ha a maradványérték nem jelentős, akkor az értécsökkenési leírás tervezése során az 0 Ft-tal vehető figyelembe. Nem jelentős a maradványérték, ha az nem éri el az eszköz beszerzési értékének 10%-át, vagy az eszköz csak eredeti rendeltetésétől megfosztva (szétszedve), vagy hulladékként értékesíthető, továbbá ha az eszköz várhatóan nem lesz értékesíthető.

A szoftverek és a számítástechnikai eszközök maradványértéke 0 Ft.

Ha a vállalkozó szempontjából meghatározó jelentőségű tárgyi eszközöknél az évenként elszámolásra kerülő értécsökkenés megállapításakor (megtervezésekor) figyelembe vett körülményekben (az adott eszköz használatának időtartamában, az adott eszköz értékében vagy a várható maradványértékben) lényeges változás következett be, akkor a terv szerinti értécsökkenés megváltoztatható. A változás eredményre gyakorolt számszerűsített hatása a kiegészítő mellékletben bemutatásra kerül.

Terven felüli értécsökkenést kell az immateriális jószágnál, a tárgyi eszközöknél elszámolni akkor, ha

- az immateriális jószág, a tárgyi eszköz (ideértve a beruházást is) könyv szerinti értéke tartósan és jelentősen magasabb, mint ezen eszköz piaci értéke;
- az immateriális jószág, a tárgyi eszköz (ideértve a beruházást is) értéke tartósan lecsökken, mert az immateriális jószág, a tárgyi eszköz (ideértve a beruházást is) a vállalkozási tevékenység változása miatt feleslegessé vált, vagy megrongálódás, megsemmisülés, illetve hiány következtében rendeltetésének megfelelően nem használható, illetve használhatatlan;
- a vagyoni értékű jog a szerződés módosulása miatt csak korlátozottan vagy egyáltalán nem érvényesíthető;
- a befejezett kísérleti fejlesztés révén megvalósuló tevékenységet korlátozzák vagy megszüntetik, illetve az eredménytelen lesz;
- az üzleti vagy cégérték vagy az alapítás-átszervezés aktivált értékének könyv szerinti értéke – a jövőbeni gazdasági hasznokra vonatkozó várakozásokat befolyásoló körülmények változása

következtében – tartósan és jelentősen meghaladja annak piaci értékét (a várható megtérülésként meghatározott összeget).

A terven felüli értékcsökkenést olyan mértékig kell végrehajtani, hogy az immateriális jószág, a tárgyi eszköz, a beruházás használhatóságának megfelelő, a mérlegkészítéskor érvényes (ismert) piaci értéken szerepeljen a mérlegben. Amennyiben az immateriális jószág, a tárgyi eszköz, a beruházás rendeltetésének megfelelően nem használható, illetve használhatatlan, megsemmisült vagy hiányzik, azt az immateriális javak, a tárgyi eszközök, a beruházások közül - a terven felüli értékcsökkenés elszámolása után - ki kell vezetni. A piaci érték alapján meghatározott terven felüli értékcsökkenést a mérleg fordulónapjával, az eszközök állományból történő kivezetése esetén meghatározott terven felüli értékcsökkenést a kivezetés időpontjával kell elszámolni.

Nem számolható el terv szerinti, illetve terven felüli értékcsökkenés a már teljesen leírt, illetve a tervezett maradványértéket elért immateriális jószágnál, tárgyi eszközöknél.

A vállalkozás az immateriális javakról és tárgyi eszközökről folyamatos mennyiségi analitikát vezet a főkönyvvel való folyamatos egyeztetés mellett, a mérleg fordulónapján kötelező jelleggel.

A készletek értékelése FIFO módszerrel (tényleges beszerzési áron) történik.

Az értékelési eljárások az előző évihez képest nem változtak.

Az előző évi mérlegkészítésnél alkalmazott értékelési elvek nem változtak.

Analitikus nyilvántartást vezet a cég a vevői követelésekről és a szállítói tartozásokról. A munkabérek és egyéb személyi jellegű kifizetések analitikus nyilvántartási kötelezettségének a bérszámfejtés keretében tesz eleget. A két vagy több évet érintő gazdasági események eredményre gyakorolt hatásának kiszűrésére aktív és passzív időbeli elhatárolás számlát alkalmaz.

Jelentős összegű hiba: ha a hiba feltárásának évében, a különböző ellenőrzések során, egy adott üzleti évet érintően (évenként külön-külön) feltárt hibák és hibahatások - eredményt, saját tőkét növelő-csökkentő - (előjeltől független) abszolút értékének együttes összege meghaladja az ellenőrzött üzleti év mérlegfőösszegének 2%-át, illetve ha a mérlegfőösszeg 2%-a nem haladja meg az 1 millió Ft-ot, akkor az 1 millió Ft-ot.

A cégnél az év során jelentősebb hiba miatt önellenőrzés nem történt. A cégnél az év során történt ellenőrzések jelentősebb összegű eltéréseket nem állapítottak meg.

Osztalék jóváhagyására nem kerül sor, a tárgyévi adózott eredmény az eredménytartalékba kerül átvezetésre.

Tájékoztató rész

Társaságunk jelenleg még mindig nem tud a normál működési feltételekkel üzemelni, mert egyrészt a COVID-19 miatti járványhelyzet következtében a forgalom visszaesett a megszokotthoz képest. Az emberek még mindig óvatosak, mert félnek a vírusfertőzéstől. Másrészt az Ukrán-Orosz háború miatt hazánkba érkező menekültek közül a társaság működtetésében lévő kempingben is lettek elhelyezve családok. Ezeknek a családoknak a kiszolgálása is jelentős plusz terhet ró a cégre. Mindezek ellenére a mérlegkészítésig a vállalkozói tevékenység eredményes folytatásának ellentmondó tényező vagy körülmény nem áll fenn.

Mérleghez kapcsolódó kiegészítések

A társaság üzleti vagy cégértéket nem képez.

A társaság szempontjából meghatározó jelentőségű tárgyi eszközöknél az azok beszerzésekor (üzembe helyezésekor) megtervezett értékcsökkenés elszámolásában változás nem történt.

A társaság szempontjából meghatározó jelentőségű tárgyi eszközöknél az azok beszerzésekor (üzembe helyezésekor) megtervezett várható maradványértékben változás nem történt.

Követelések:

Vevői követelések

Belföldi vevők összes nyitott számlája 2021.12.31-én: 1.388.962 Ft.

Egyéb követelések bemutatása:

Egyéb követelések	Összeg (e Ft)
GINOP-Ifjúsági Garancia rendszer-bértámogatás	431
Elhatárolt áfa követelése	21
Otp szépkártya jutalék elsz.szla	2
K&h szépkártya jutalék elsz.szla.	2
Túteljesített szállítók	20
Innovációs járulék	8
Áfa elszámolási szla	1489
Helyi adó	77
Összesen	2050

Kötelezettségek

A mérlegben kimutatott kötelezettségek hátralévő futamideje minden esetben 5 évnél rövidebb.

A cégnek nincs sem zálogjoggal, sem egyéb joggal biztosított kötelezettsége.

Szállítói kötelezettségek

Belföldi szállítók összes nyitott számlája 2021.12.31-én: 306.508,- Ft.

Egyéb rövid lejáratú kötelezettségek:

Egyéb kötelezettségek	Összeg (e Ft)
Nyereségadók	25
Szja	374
Szakképzési hozzájárulás	61
Jövedelem elszámolási számla	1358
Letiltások	50
Munkavállalótól levont tb-járulék(407)	491
Szociális hozzájárulás adó	360

Egyszerűsített foglalkoztatás közterhe	12
VKJ hozzájárulás	109
Összesen	2840

A kötelezettségek visszafizetendő összege nem nagyobb a kapott összegnél.

Mérlegen kívüli egyéb tételek nincsenek.

A vállalkozás tevékenységéből veszélyes hulladék nem keletkezett.

Eredménykimutatáshoz kapcsolódó kiegészítések

A vállalkozás kapott támogatásainak részletezése:

Jogcím	Előző évben			Tárgyévben		
	kapott	folyósított	felhasznált	kapott	folyósított	felhasznált
TM Kormányhivatal/Ágazati bértámogatás COVID-19	1481	712	712	4075	4844	4844
TM Kormányhivatal/Közfoglalkoztatott bértámogatása	437	437	437	333	333	333
GINOP-5.2.1-14-2015-00001 Ifjúsági Garancia Rendszer	0	0	0	1181	750	750
Önkormányzati működési támogatás	20730	20730	20730	24524	24524	24524
Összesen	22648	21879	21879	30113	30451	30451

A társaságnál az egyéb bevételek értéke az alábbiakból tevődött össze:

Megnevezés	Bevétel (e Ft)
Tolna Megyei Kormányhivatal-ágazati bértámogatás	3611
Önkormányzattól kapott működési támogatás	24524
GINOP-5.2.1-14-2015 Ifjúsági Garancia bértámogatás	950
Tolna Megyei Kormányhivatal-közfoglalkoztatás támogatása	333
Kerekítési különbözetek	3
Összesen	29421

Kivételes nagyságú vagy előfordulású bevételek az üzleti évben nem voltak.

A társaságnál az anyagköltség értéke az alábbiakból tevődött össze:

Megnevezés	Költség (e Ft)
Gyógyszolgáltatás anyagköltsége	10
Energia (víz,gáz,villany)	7382
Üzemanyag	51
Tisztítószer	822
Irodaszer, nyomtatvány	150

Munkaruha, védőruha	202
Kis értékű felszerelési tárgyak	908
Karbantartás anyagköltsége	736
Fürdővíztisztítás anyagköltsége	1474
Védőital	13
Összesen	11748

A társaságnál az igénybe vett szolgáltatások értéke az alábbiakból tevődött össze:

Költségnem	Költségek (e Ft)
Bérelti díjak	145
Karbantartás, javítás költsége	1015
Hirdetés, reklám	60
Artisjus szerzői jogdíj	119
Könyvelési díj	1296
Vízvizsgálat költsége	704
Postaköltség	21
Telefon és internet	367
Egyéb humán egészségügyi szolgáltatás	1382
Szoftver üzemeltetési díj	164
Érdekképviselési, kamarai tagdíj	131
Munkavédelmi tevékenység díja	140
Közüzemi számlák alapdíja	317
Egyéb igénybevett szolgáltatás díja	901
Hulladék elszállítás költsége	178
Összesen	6940

A társaságnál az egyéb szolgáltatások értéke az alábbiakból tevődött össze:

Megnevezés	Összeg (e Ft)
Biztosítás	413
Bankköltség	625
Összesen	1038

Személyi jellegű ráfordítások bemutatása:

Megnevezés	Összeg (e Ft)
Béreköltség	22286
Személyi jellegű egyéb kifizetések	5226
Bérfelárulások	2153
Összesen	29665

Munkavállalók létszámadatai

Állománycsoport	Fizikai	Szellemi
Átlagos létszám (fő)	5	5

Egyéb ráfordítások alakulása:

Költségnem	Költségek (e Ft)
Bírság, késedelmi kamatok	1
Iparüzési adó	335
Innovációs járulék	93
VKJ hozzájárulás	378
Klímvédelmi felügyeleti díj	2
Behajtatlan követelés	172
Kerekítési különbözet	9
Arányosítás miatt nem levonható áfa	1071
Egyéb ráfordítások	16
Összesen	2077

Kivételes nagyságú vagy előfordulású költségek és ráfordítások az üzleti évben nem voltak.

Tárgyévben kutatási, kísérleti fejlesztési költség nem volt.

Mutatószámok

Vagyoni helyzet mutatószámai

A tartósan befektetett eszközök aránya előző évben 91,98% volt, tárgyévben 89,05%.

A forgóeszközök aránya előző évben 7,99% volt, tárgyévben 10,83%.

Az előző évhez képest az összes eszközön belül a forgóeszköz aránya növekedett.

Saját tőke aránya az összes forrásban (tőkeellátottság) előző évben 95,51% volt, tárgyévben 93,45%.

Az eladósodottság aránya tárgyévben 4,33%, előző évben 3,55% volt.

A nettó eladósodottság tárgyévben 0,01%, előző évben 0,00% volt.

Saját forrással finanszírozott forgóeszközök értéke tárgyévben 8485 ezer Ft, előző évben 6001 ezer Ft volt.

Így a forgótőke, sajáttőke aránya tárgyévben 8,55%, előző évben 6,18% volt.

A hosszú távú eladósodottság 1%. Tárgyévben az előző évihez képest csökkent.

A saját tőke - jegyzett tőke aránya 472,50%, előző évben 462,76% volt.

A tőkefeszültségi mutató tárgyévben 4,64%, előző évben 3,72% volt.

Pénzügyi helyzet mutatószámai

A likviditási ráta értéke tárgyévben 3,65, előző évben 3,77 volt.

A likviditási gyorsráta értéke tárgyévben 3,61, míg előző évben 3,64 volt.

A fizetőképesség jó, az előző évihez képest romlott.

A teljes likviditási mutató értéke tárgyévben 2,11, előző évben 2,62. A fenti mutatók alapján elmondható, hogy társaságunk likviditása jó.

Az adósság visszafizető képesség tárgyévben 1,38, előző évben -0,57 volt.

A jövedelmezőség mutatói

A nettó termelési érték 4477 ezer Ft volt, ami az előző évnek 243,05%-a.

Az anyagmentes termelési érték 8767 ezer Ft volt, ami az előző évnek 139,27%-a.

Az eszközök megtérülése tárgyévben 0,31.

A készletek a társaságnál átlagosan 2,67 napi értékesítést kötöttek le.

A tőke a tárgyévben 0,29-szer térült meg.

Az árbevétel-arányos termelési és értékesítési nyereség (üzemi eredmény) tárgyévben 7,48%, az előző évben -26,59% volt. A mutató értéke az előző évihez képest 128,13%-kal növekedett.

Az összes tőke jövedelmezősége 2,03% volt.

A saját tőke jövedelmezősége 2,04% volt.

Az alaptőke jövedelmezősége 9,74% volt.

A megtermelt pénzjövdelem értéke 6336 ezer Ft. Ugyanez az érték előző évben -2052 ezer Ft volt.

Az árbevétel-arányos pénzjövdelem a tárgyévben 21,98%, az előző évben -8,54% volt.

A tőkearányos pénzjövdelem a tárgyévben 6,39%, az előző évben -2,11% volt.

A sajáttőke-arányos adózott eredmény (ROE) tárgyévben 2,06%, előző évben -6,69% volt.

Az eszközarányos adózott eredmény (ROA) tárgyévben 1,93%, előző évben -6,39% volt.

Az EBIT tárgyévben 2156 ezer Ft, előző évben -6390 ezer Ft volt.

Az EBITDA tárgyévben 6446 ezer Ft, előző évben -1937 ezer Ft volt.

MÉRLEG "A"

DUNAFÖLDVÁRI DUNAPARTI KFT.

Cégjegyzékszám: 17-09-010336

KSH-szám: 24934819-9329-113-17

Időszak: 2021.01.01 - 2021.12.31

	Előző év 1000 Ft	Módosítás 1000 Ft	Tárgyév 1000 Ft
E S Z K Ö Z Ö K			
A. Befektetett eszközök	93.586		94.550
I. Immateriális javak	0		0
II. Tárgyi eszközök	93.586		94.550
III. Befektetett pénzügyi eszközök	0		0
B. Forgóeszközök	8.125		11.495
I. Készletek	272		149
II. Követelések	3.494		3.439
III. Értékpapírok	0		0
IV. Pénzeszközök	4.359		7.907
C. Aktív időbeli elhatárolások	33		137
ESZKÖZÖK ÖSSZESEN	101.744		106.182
F O R R Á S O K			
D. Saját tőke	97.180		99.226
I. Jegyzett tőke	21.000		21.000
II. Jegyzett, de még be nem fizetett tőke (-)	0		0
III. Tőketartalék	86.664		86.664
IV. Eredménytartalék	-3.979		-10.484
V. Lekötött tartalék	0		0
VI. Értékelési tartalék	0		0
VII. Adózott eredmény	-6.505		2.046
E. Céltartalékok	0		0
F. Kötelezettségek	3.611		4.601
I. Hátrasorolt kötelezettségek	0		0
II. Hosszú lejáratú kötelezettségek	1.454		1.454
III. Rövid lejáratú kötelezettségek	2.157		3.147
G. Passzív időbeli elhatárolások	953		2.355
FORRÁSOK ÖSSZESEN	101.744		106.182

A közzétett adatok könyvvizsgálattal nincsenek alátámasztva.

Dunaföldvár, 2022.04.28.

.....
Cégszerű aláírás

EREDMÉNYKIMUTATÁS 2021

Összköltség

DUNAFÖLDVÁRI DUNAPARTI KFT.

Időszak: 2021.01.01 - 2021.12.31	Cégjegyzékszám: 17-09-010336		
	KSH-szám: 24934819-9329-113-17		
	Előző év	Módosítás	Tárgyév
	1000 Ft	1000 Ft	1000 Ft
I. Értékesítés nettó árbevétele (01+02)	24.036		28.825
II. Aktivált saját teljesítmények értéke (+-03+04)	0		0
III. Egyéb bevételek	39.947		29.421
IV. Anyagjellegű ráfordítások (05+06+07+08+09)	17.741		20.058
V. Személyi jellegű ráfordítások (10+11+12)	27.522		29.665
VI. Értéksökkenési leírás	4.453		4.290
VII. Egyéb ráfordítások	20.657		2.077
A. Üzemi (üzleti) tevékenység eredménye (I+-II+III-IV-V-VI-VII)	-6.390		2.156
VIII. Pénzügyi műveletek bevételei (13+14+15+16+17)	0		0
IX. Pénzügyi műveletek ráfordításai (18+19+20+21+22)	0		0
B. Pénzügyi műveletek eredménye (VIII-IX)	0		0
C. Adózás előtti eredmény (+-A+-B)	-6.390		2.156
X. Adófizetési kötelezettség	115		110
D. Adózott eredmény (+-C-X)	-6.505		2.046

A közzétett adatok könyvvizsgálattal nincsenek alátámasztva.

Dunaföldvár, 2022.04.28.

.....
Cégszerű aláírás

EREDMÉNYKIMUTATÁS 2021.
(összköltség eljárás)

Időszak: 21.01.01 - 21.12.31

Megnevezés	Előző év 1000 Ft	Módosítás 1000 Ft	Tárgyév 1000 Ft
01. Belföldi értékesítés nettó árbevétele	24,036		28,825
9111 BÜFÉ 27% áfás árbevétel	674442		
9112 BÜFÉ 18% áfás bevétel	2465		
9113 BÜFÉ/5% áfás bev.(újság)	952		
9121 Strandfürdő bev/27% áfás	13961565		
9122 Strandfürdő bev/Mentes gy	2626675		
9123 Strandfürdő/masszázsfofel	14170		
913 Kemping szálláshely szolg	6086300		
9151 OEP/gyógyszolg.bevét./27%	685396		
9152 OEP/gyógyszolg.bevét./ME	4645600		
916 Bérleti díj bevétele	127496		
I. Értékesítés nettó árbevétele (01+02)	24,036		28,825
II. Aktivált saját teljesítmények értéke (+-03+04)			
III. Egyéb bevételek	39,947		29,421
9671 TMKH-ágazati bértámogatás	3610860		
9672 Önkormányzattól kapott mű	24523747		
9673 GINOP-5.2.1-14-2015 Ifj.G	950000		
9674 TMKH-Közfoglalkoztatás tá	333047		
9694 Kerekítési különbözetek	2538		
05. Anyagköltség	9,295		11,748
5111 Gyógyszolgáltatás anyagkt	9771		
51131 Villamosenergia ktge	3794334		
51132 Gázenergia szolg.költsége	2397707		
51133 Vízfelhasználás költsége	1188926		
5114 Üzemanyag	51377		
5121 Tisztítószer	822185		
5122 Irodaszer,nyomtatvány	150320		
5123 Munkaruha,védőruha	202218		
5124 Kis ért. felsz. tárgyak	908284		
5127 Védőital	13140		
513 Karbantartás anyagköltség	735651		
516 Fürdővíz tisztítás anyagk	1473939		
06. Igénybe vett szolgáltatások értéke	7,128		6,940
5221 Bérleti díjak	145168		
5231 Karbantartás,javítás ktge	1015156		
524 Hirdetés,reklám,propagand	60000		
526 ARTISJUS szerzői jogdíj	118989		
527 Könyvelés,könyvvizsgálat	1295800		
528 Vizvizsgálat ktge	703320		
5291 Postaköltség	21245		
5292 Tel,fax,internet	367258		
5295 Egyéb humán eü-i szolgált	1381600		
5296 Szoftver üzemeltetési díj	164300		
5297 Hulladék elszállítás ktge	177704		
5298 Érdekképviselési,kamarai	131028		
5299 Egyéb igénybevett szolg.	900907		
52991 Munkavédelmi tevékenység	140000		
52993 Közüzem szamlák alapdíja	317121		
07. Egyéb szolgáltatások értéke	986		1,038
533 Biztosítás	413051		

EREDMÉNYKIMUTATÁS 2021.
(összköltség eljárás)

Időszak: 21.01.01 - 21.12.31

Megnevezés		Előző év 1000 Ft	Módosítás 1000 Ft	Tárgyév 1000 Ft
	535 Bankköltség			624937
08. Eladott áruk beszerzési értéke			332	332
	8141 BÜFÉ ELÁBÉ			332183
IV. Anyagjellegű ráfordítások (05+06+07+08+09)			17,741	20,058
10. Bérköltség			19,951	22,286
	541 Főfoglalkozású alkalmazot			21695140
	547 Közfoglalkoztatottak munk			590951
11. Személyi jellegű egyéb kifizetések			5,532	5,226
	5511 Belf.és külf.kiküld kts.			890575
	5512 Gépkocsi költségtérítés			142650
	5513 Utazási költségtérítés			85200
	5514 SZÉP Kártya (vendéglátás)			791619
	5519 Egyéb szem. jellegű kifiz			65288
	552 Betegszabadság			268411
	5521 Közfogl.betegszabadsága			27046
	553 Táppénzhozzájárulás			48944
	555 Egysz.fogl.munkabér ktge			2905937
12. Bérjárulékok			2,039	2,153
	5612 SZOCHO-béren kívüli jutta			6826
	5613 SZOCHO-munkabér után fize			1584623
	5631 SZJA-cégtelefon után			6607
	5632 SZJA-béren kívüli juttatá			118750
	564 Szakképzési hozzájárulás			208914
	568 Egyszerűsített fogl.közte			227000
V. Személyi jellegű ráfordítások (10+11+12)			27,522	29,665
VI. Értékcsökkenési leírás			4,453	4,290
	571 Terv szerinti ért.csökk.			4290214
VII. Egyéb ráfordítások			20,657	2,077
	8622 Birs. késed.-mi kamatok			1319
	8661 Iparüzési adó			334901
	8664 Innovációs járulék			93000
	8668 VKJ hozzájárulás			378243
	86681 Klímavédelmi felügyeleti			2000
	8671 Behajtatlan követelés			172000
	8675 Kerekítési különbözet			8591
	8676 Arányosítás miatt nem lev			1070616
	8677 Egyéb ráfordítások			16383
A. Üzemi (üzlet) tevékenység eredménye (I+-II+III-IV-V-VI-VII)			-6,390	2,156
VIII. Pénzügyi műveletek bevételei (13+14+15+16+17)				
IX. Pénzügyi műveletek ráfordításai (18+19+20+21+22)				
B. Pénzügyi műveletek eredménye (VIII-IX)				
C. Adózás előtti eredmény (+-A+-B)			-6,390	2,156
X. Adófizetési kötelezettség			115	110
	89 Társasági adó			110000
D. Adózott eredmény (+-C-X)			-6,505	2,046

Dunaföldvár, 2022.04.27

FŐKÖNYVI KIVONAT 2021.

Időszak: 21.01.01 - 21.12.31

Bizonylat dátuma szerint

Főkönyvi számla	----- FORGALOM -----		----- EGYENLEG -----	
	Tartozik	Követel	Tartozik	Követel
1. számlaosztály				
---12121	Fürdő telekrész hrsz:181	7,250,000	7,250,000	
--1212	Telek, telkesítés	7,250,000	7,250,000	
---12141	Fürdő épület hrsz:181.	88,238,999	88,238,999	
---12143	Ajándékbolt/Fürdő	572,895	572,895	
--1214	Épület, épületrész	88,811,894	88,811,894	
--1219	Ingatlanok écs.			13,460,478
-121	INGATLANOK	96,061,894	13,460,478	82,601,416
--1221	Termelést szolgáló gépek	17,574,807	17,574,807	
--1222	Term. szolgáló járművek	95,000	95,000	
--1229	Műszaki berend.,gépek écs		8,590,348	8,590,348
-122	MŰSZAKI BEREND. GÉPEK	17,669,807	8,590,348	9,079,459
--1231	Számítástechnikai berend.	1,296,476		1,296,476
--1233	Hírközlő berend.	114,741		114,741
--1234	Irodai berendezések	56,432		56,432
--1236	Egyéb berendezések	4,227,585		4,227,585
--1239	Egyéb berend,felsz.écs		2,826,103	2,826,103
-123	EGYÉB BEREND.FELSZ.	5,695,234	2,826,103	2,869,131
--1252	200e alatti tárgyi eszk.b	1,373,922	1,373,922	
--1254	Tárgyi eszköz beszerzése	3,880,761	3,880,761	
-125	BERUHÁZÁSOK, FELÚJÍTÁSOK	5,254,683	5,254,683	
12	TÁRGYI ESZKÖZÖK	124,681,618	30,131,612	94,550,006
1. számlaosztály összesen:		124,681,618	30,131,612	94,550,006
2. számlaosztály				
--214	Egyéb anyagok	235,808	97,380	138,428
-21	ANYAGOK	235,808	97,380	138,428
--243	Strandbüfé árukészlet	36,285	24,981	11,304
-24	ÁRUKÉSZLET	36,285	24,981	11,304
2	KÉSZLETEK	272,093	122,361	149,732
2. számlaosztály összesen:		272,093	122,361	149,732
3. számlaosztály				
-311	Belf.vevők forintban	8,881,194	7,492,232	1,388,962
31	KÖV.ÁRUSZÁLL-BÓL ÉS SZOLG	8,881,194	7,492,232	1,388,962
--3431	Elszámolási előleg	4,070,000	4,070,000	
-343	MUNKAVÁLL.SZEMB.KÖV.	4,070,000	4,070,000	
34	ADOTT ELŐLEG,EGYÉB KÖV.	4,070,000	4,070,000	
-351	TMKH-ágazati bértámogatás	4,843,740	4,843,740	
-352	GINOP-Ifj.garancia-bértám	1,180,952	750,000	430,952
-354	TMKH-közfogl.támogatása	333,047	333,047	
35	KÖLCS.VET.KIUT.IGÉNYEK	6,357,739	5,926,787	430,952
-363	Elhatárolt ÁFA követelése	41,840	21,264	20,576
--3652	OTP szépkártya jutalék el	17,310	15,732	1,578
--3653	K&H szépkártya jutalék el	2,830	1,155	1,675

FŐKÖNYVI KIVONAT 2021.

Időszak: 21.01.01 - 21.12.31

Bizonylat dátuma szerint

Főkönyvi számla	----- FORGALOM -----		----- EGYENLEG -----	
	Tartozik	Követel	Tartozik	Követel
--3654	MKB szépkártya jutalék el	714		714
-365	PÉNZTÁRSZOLGÁLTATÓK JUTAL	20,854	17,601	3,253
-366	Egyéb követelések	34,036	34,036	
36	RÖVID ÉS HOSSZÚ LEJ.KÖV.	96,730	72,901	23,829
--3811	Főpénztár	24,426,135	24,096,920	329,215
--3812	Strandfürdő és büfé pénzt	20,853,595	20,843,595	10,000
--3813	Kemping pénztár	5,012,675	4,992,675	20,000
-381	Pénztárak	50,292,405	49,933,190	359,215
--3841	TKB/70600016-11061322	57,672,502	50,134,332	7,538,170
--3842	TKB/Elkülönített/16194094	435,305	425,305	10,000
-384	ELSZ. BETÉTSZLA	58,107,807	50,559,637	7,548,170
--3851	Bankkártyás fizetés	5,101,880	5,101,880	
--3852	OTP szépkártyás fizetés	1,949,006	1,949,006	
--3853	K&H szépkártyás fizetés	357,001	357,001	
--3854	MKB szépkártya elsz.szla	225,550	225,550	
-385	ELEKTRONIKUS PÉNZESZKÖZÖK	7,633,437	7,633,437	
-388	Kp átadás főpénztárba	18,202,752	18,202,752	
--3891	Pénztár-bank kp átvezetés	10,470,000	10,470,000	
--3892	Átvezetés bankszlák közöt	425,305	425,305	
--3899	Kompenzálási átvezetési s	472,663	472,663	
-389	ÁTVEZETÉSI SZÁMLÁK	11,367,968	11,367,968	
38	PÉNZESZKÖZÖK	145,604,369	137,696,984	7,907,385
-394	Költség,ráfordítás elhat.	169,913	33,047	136,866
39	AKT.IDŐBELI ELHATÁROLÁS	169,913	33,047	136,866
3. számlaosztály összesen:		165,179,945	155,291,951	9,887,994

4. számlaosztály

--4111	Jegyzett tőke		21,000,000	21,000,000
-411	JEGYZETT TŐKE		21,000,000	21,000,000
-412	Tőketartalék		86,663,947	86,663,947
--41314	2014.évi eredménytartalék		1,963,000	1,963,000
--41315	2015.évi eredménytartalék	2,346,000		2,346,000
--41316	2016.évi eredménytartalék	2,360,000		2,360,000
--41317	2017.évi eredménytartalék		488,000	488,000
--41318	2018.évi eredménytartalék	613,000		613,000
--41319	2019.évi eredménytartalék	1,111,000		1,111,000
--41320	2020.évi eredménytartalék	6,505,000		6,505,000
-413	Eredménytartalék	12,935,000	2,451,000	10,484,000
41	SAJÁT TŐKE	12,935,000	110,114,947	97,179,947
--4411	Rendezetlen szállítók	20,634	20,634	
--4417	Nem számlázott szállítók		64,400	64,400
--4419	Túlteljesített szállítók	20,193		20,193
-441	Belföldi szállító	25,618,336	25,860,444	242,108
44	RÖVID LEJÁRATÚ KÖT.	25,659,163	25,945,478	286,315
--4513	E.tartalék kivonása tőkel		1,454,360	1,454,360
45	HOSSZÚ LEJ. KÖT.		1,454,360	1,454,360
-4611	Társasági adó	122,000	147,000	25,000
461	Nyereségadók	122,000	147,000	25,000
-4628	SZJA/magánszemélytől levo	2,458,061	2,821,061	363,000

FŐKÖNYVI KIVONAT 2021.

Időszak: 21.01.01 - 21.12.31

Bizonylat dátuma szerint

Főkönyvi számla	----- FORGALOM -----		----- EGYENLEG -----	
	Tartozik	Követel	Tartozik	Követel
-4629 SZJA/kifizetőt terhelő	125,000	136,000		11,000
462 SZJA	2,583,061	2,957,061		374,000
-46306 Innovációs járulék	101,000	93,000	8,000	
-46308 Szakképzési hozzájárulás	168,000	229,000		61,000
463 EGYÉB KÖLSÉGVET. BEF.	269,000	322,000		53,000
--46611 Belf.szolg.levonható áfa	1,411,866	1,411,866		
--46614 Arányosított áfa	4,274,370	4,274,370		
-4661 LEVONHATÓ ÁFA ÖSSZESEN	5,686,236	5,686,236		
-4667 Fizetendő áfa	5,550,484	5,550,484		
-4668 ÁFA pénzügyi teljesítése	7,140,236	5,651,236	1,489,000	
466 ÁFA ELSZÁMOLÁSI SZLA	18,376,956	16,887,956	1,489,000	
-4691 Iparüzési adó	490,100	334,901	155,199	
-4695 Idegenforg.adó Dfv.Önk.	387,600	465,300		77,700
-4699 Dfvár Önkormányzat/késede	1,319	1,319		
469 HELYI ADÓ	879,019	801,520	77,499	
-4711 Alkalmi mváll.bére	2,905,937	2,905,937		
471 Jövedelem elsz. szla	23,202,594	24,560,828		1,358,234
472 Letiltások	133,434	182,602		49,168
-4731 Mvállalótól levont TB-jár	3,344,316	3,835,316		491,000
-4732 TB-járulék/kifizető	8,000	8,000		
-4735 Szociális hozzájárulás ad	1,234,449	1,594,449		360,000
-4736 Egysz.fogl.közteher/1000	215,000	227,000		12,000
-4737 Táppénz hozzájárulás	70,020	70,020		
-4739 Nyugdíjbizt.bef.szla.	2,000	2,000		
473 TÁRSADALOMBIZT. KÖT.	4,873,785	5,736,785		863,000
-4791 Egyéb rövid lej.kötelezet	8,000	8,000		
479 VKJ néves hozzájárulás	382,629	492,462		109,833
-482 Passz. időb. elh. - ráf.	952,792	3,077,328		2,124,536
--4831 GINOP-5.2.1-14-2015 Bértá		230,952		230,952
-483 HALASZTOTT BEV.		230,952		230,952
48 PASSZÍV IDŐBELI ELHAT.	952,792	3,308,280		2,355,488
-491 Nyitó mérleg szla	135,266,567	135,266,567		
-492 Záró mérleg szla	6,505,440	6,505,440		
49 ÉVI MÉRLEGSZÁMLÁK	141,772,007	141,772,007		

4. számlaosztály összesen: 235,055,377 337,597,223 102,541,846

5. számlaosztály

--5111 Gyógyszolgáltatás anyagkt	9,771		9,771
---51131 Villamosenergia ktge	3,794,334		3,794,334
---51132 Gázenergia szolg.költsége	2,397,707		2,397,707
---51133 Vízfelhasználás költsége	1,188,926		1,188,926
--5113 Energia	7,380,967		7,380,967
--5114 Üzemanyag	51,377		51,377
-511 VÁSÁROLT ANYAGOK KÖLTSÉGE	7,442,115		7,442,115
--5121 Tisztítószer	822,185		822,185
--5122 Irodaszer,nyomtatvány	150,320		150,320
--5123 Munkaruha,védőruha	202,218		202,218
--5124 Kis ért. felsz. tárgyak	908,284		908,284
--5127 Védőital	13,140		13,140

FŐKÖNYVI KIVONAT 2021.

Időszak: 21.01.01 - 21.12.31

Bizonylat dátuma szerint

Főkönyvi számla	----- FORGALOM -----		----- EGYENLEG -----	
	Tartozik	Követel	Tartozik	Követel
-512	EGY ÉVEN BELÜL ELH.ESZK.	2,096,147	2,096,147	
-513	Karbantartás anyagköltség	735,651	735,651	
-516	Fürdővíz tisztítás anyagk	1,473,939	1,473,939	
51	ANYAGKÖLTSÉG	11,747,852	11,747,852	
--5221	Bérleti díjak	145,168	145,168	
-522	BÉRLETI DÍJAK	145,168	145,168	
--5231	Karbantartás,javítás ktge	1,015,156	1,015,156	
-523	Karbantartási költség	1,015,156	1,015,156	
-524	Hirdetés, reklám,propagand	60,000	60,000	
-526	ARTISJUS szerzői jogdíj	118,989	118,989	
-527	Könyvelés,könyvvizsgálat	1,295,800	1,295,800	
-528	Vízvizsgálat ktge	703,320	703,320	
--5291	Postaköltség	21,245	21,245	
---52921	Telefon 70%	122,675	122,675	
---52922	Telefon 30% ME	66,766	66,766	
---52923	Internetszolgáltatás	140,667	140,667	
---52924	Internet alapú adatátvite	37,150	37,150	
--5292	Tel,fax,internet	367,258	367,258	
--5295	Egyéb humán eü-i szolgál	1,381,600	1,381,600	
--5296	Szoftver üzemeltetési díj	164,300	164,300	
--5297	Hulladék elszállítás ktge	177,704	177,704	
--5298	Érdekképviselői,kamarai	131,028	131,028	
---52991	Munkavédelmi tevékenység	140,000	140,000	
---52993	Közüzemi számlák alapdíja	317,121	317,121	
--5299	Egyéb igénybevett szolg.	900,907	900,907	
-529	EGYÉB IG.VETT SZOLG.	3,601,163	3,601,163	
52	IGÉNYBEVETT SZOLG.	6,939,596	6,939,596	
--5331	Vállalkozói vagyonszolg.	49,747	49,747	
--5333	Felelősségbiztosítás díja	363,304	363,304	
-533	Biztosítás	413,051	413,051	
-535	Bankköltség	527,616	624,937	-97,321
53	EGYÉB SZOLG. KÖLTS.	940,667	1,037,988	-97,321
-541	Főfoglalkozású alkalmazot	21,695,140	21,695,140	
-547	Közfoglalkoztatottak munk	590,951	590,951	
54	BÉRKÖLTSÉG	22,286,091	22,286,091	
--5511	Belf.és külf.kiküld kts.	890,575	890,575	
--5512	Gépkocsi költségtérítés	142,650	142,650	
--5513	Utazási költségtérítés	85,200	85,200	
--5514	SZÉP Kártya (vendéglátás)	791,619	791,619	
--5519	Egyéb szem. jellegű kifiz	65,288	65,288	
-551	MVÁLL.TAGOK SZEM.JELL.KIF	1,975,332	1,975,332	
--5521	Közfogl.betegszabadsága	27,046	27,046	
-552	Betegszabadság	268,411	268,411	
-553	Táppénzhozzájárulás	48,944	48,944	
-555	Egysz.fogl.munkabér ktge	2,905,937	2,905,937	
55	SZEMÉLYI JELL.EGYÉB KIF.	5,225,670	5,225,670	
--5612	SZOCHO-béren kívüli jutta	6,826	6,826	
---5613	SZOCHO-munkabér után fize	1,584,623	1,584,623	
-561	SZOCIÁLIS HOZZÁJÁRULÁS KÖ	1,591,449	1,591,449	
--5631	SZJA-cégtelefon után	6,607	6,607	
--5632	SZJA-béren kívüli juttatá	118,750	118,750	

FŐKÖNYVI KIVONAT 2021.

Időszak: 21.01.01 - 21.12.31

Bizonylat dátuma szerint

Főkönyvi számla	----- FORGALOM -----		----- EGYENLEG -----	
	Tartozik	Követel	Tartozik	Követel
-563	KIFIZETŐT TERHELŐ SZJA	125,357	125,357	
-564	Szakképzési hozzájárulás	208,914	208,914	
-568	Egyszerűsített fogl.közte	227,000	227,000	
56	BÉRJÁRULÉKOK	2,152,720	2,152,720	
-571	Terv szerinti ért.csökk.	4,290,214	4,290,214	
57	ÉRTÉKCSÖKKENÉSI LEÍRÁS	4,290,214	4,290,214	
5. számlaosztály összesen:		53,582,810	-97,321	53,680,131
<u>8. számlaosztály</u>				
---81411	BÜFÉ 27% ELÁBÉ	326,797		326,797
---81412	BÜFÉ 18% ELÁBÉ	5,386		5,386
--8141	BÜFÉ ELÁBÉ	332,183		332,183
-814	Eladott áru besz. ért.	332,183		332,183
81	ANYAG JELL. RÁFORD.	332,183		332,183
--8622	Bírs. késed.-mi kamatok	1,319		1,319
-862	ÁTHÚZÓDÓ RÁFORD.	1,319		1,319
--8661	Iparüzési adó	334,901		334,901
--8664	Innovációs járulék	93,000		93,000
---86681	Klimavédelmi felügyeleti	2,000		2,000
--8668	VKJ hozzájárulás	378,243		378,243
-866	ADÓK, ILL.HOZZÁJÁR.	808,144		808,144
--8671	Behajtatlan követelés	172,000		172,000
--8675	Kerekítési különbözet	8,575	-16	8,591
--8676	Arányosítás miatt nem lev	1,070,616		1,070,616
--8677	Egyéb ráfordítások	16,383		16,383
-867	KÜLÖNFÉLE EGYÉB RÁFORD.	1,267,574	-16	1,267,590
86	EGYÉB RÁFORDÍTÁSOK	2,077,037	-16	2,077,053
89	Társasági adó	110,000		110,000
8. számlaosztály összesen:		2,519,220	-16	2,519,236
<u>9. számlaosztály</u>				
--9111	BÜFÉ 27% áfás árbevétel		674,442	674,442
--9112	BÜFÉ 18% áfás bevétel		2,465	2,465
--9113	BÜFÉ/5% áfás bev.(újság)		952	952
-911	BÜFÉ ÁRBEVÉTELE		677,859	677,859
--9121	Strandfürdő bev/27% áfás	13,961,565		13,961,565
--9122	Strandfürdő bev/Mentes gy	2,626,675		2,626,675
--9123	Strandfürdő/masszázsfofel	14,170		14,170
-912	STRANDFÜRDŐ BEVÉTELEI	16,602,410		16,602,410
-913	Kemping szálláshely szolg	6,086,300		6,086,300
--9151	OEP/gyógyszolg.bevét./27%	685,396		685,396
--9152	OEP/gyógyszolg.bevét./ME	4,645,600		4,645,600
-915	OEP/GYÓGYSZOLGÁLTATÁS BEV	5,330,996		5,330,996
-916	Bérleti díj bevétele	127,496		127,496
91	BELFÖLDI ÉRT.ÁRBEV.	28,825,061		28,825,061
--9671	TMKH-ágazati bértámogatás	232,140	3,843,000	3,610,860
--9672	Önkormányzattól kapott mű		24,523,747	24,523,747

FŐKÖNYVI KIVONAT 2021.

Időszak: 21.01.01 - 21.12.31

Bizonylat dátuma szerint

Főkönyvi számla	----- FORGALOM -----		----- EGYENLEG -----	
	Tartozik	Követel	Tartozik	Követel
--9673	GINOP-5.2.1-14-2015 Ifj.G	230,952	1,180,952	950,000
--9674	TMKH-Közfoglalkoztatás tá		333,047	333,047
-967	VISSZAF.KÖT.NÉLK.TÁM.	463,092	29,880,746	29,417,654
--9694	Kerekítési különbözetek	-58	2,480	2,538
-969	KÜLÖNFÉLE EGYÉB BEV.	-58	2,480	2,538
96	EGYÉB BEVÉTELEK	463,034	29,883,226	29,420,192
9. számlaosztály összesen:		463,034	58,708,287	58,245,253

Dunaföldvár, 2022.04.27

Reg.felh.: Lubik Könyvelő, Tanácsadó és Szó.Kft

Társaság neve: DUNAFÖLDVÁRI DUNAPARTI KFT / 7020 Dunaföldvár, Hősök tere 26.

Kettős könyvvezetésű társaság veszteségelhatárolás és saját tőke nyilvántartása
2021. ÉV

Átalakulás éve: 2014.06.04.

Évek:	Korrigált adóalap (29-es bev.alapján)	5 évig elhatárolható veszteség	Elhatárolás utolsó éve /2015.0101-től	Adóalap csökk-hez ig.vett veszteség	Elévült veszteség	Fennmaradó elhatárolható veszteség	mérleg szerinti eredmény			jegyzett tőke	Jegyzett de be nem fizetett tőke	saját tőke dec.31-én	Pótbefizetések +/-
							tárgyévi adózott eredmény +/-	jóváhagyott osztalék	záró állomány				
Jogelőd elhatárolt vesztesége			2030			42 429			21 000	0	107 664		
2014. év	1 070	0	-----	1 000	0	41 429	1 963	0	21 000	0	109 627		
2015. év	-2 215	2 215	2020	0	0	43 644	-2 346	0	21 000	0	107 281		
2016. év	-2 263	2 263	2021	0	0	45 907	-2 360	0	21 000	0	104 921		
2017. év	597	0	-----	0	0	45 907	488	0	21 000	0	105 409		
2018. év	-510	510	2023	0	0	46 417	-613	0	21 000	0	104 796		
2019. év	-979	979	2024	0	0	47 396	-1 111	0	21 000	0	103 685		
2020. év	-6 377	6 377	2025	0	2 215	51 558	-6 505	0	21 000	0	97 180		
2021. év	2 046	0	-----	1 078	1 185	49 295	2 046	0	21 000	0	99 226		

adatok ezer Forintban

2129 BEVALLÁS 03-01-ES LAPJÁNAK 01. SOR a) OSZLOPÁNAK ADATA:

49 295 e

Z Á R Ó K I M U T A T Á S 2021.

Időszak: 21.01.01 - 21.12.31

Bizonylat dátuma szerint

SZÁMLAOSZTÁLY	----- FORGALOM -----		----- EGYENLEG -----	
	Tartozik	Követel	Tartozik	Követel
1. számlaosztály	124,681,618	30,131,612	94,550,006	
2. számlaosztály	272,093	122,361	149,732	
3. számlaosztály	165,179,945	155,291,951	9,887,994	
4. számlaosztály	235,055,377	337,597,223		102,541,846
Mérlegszámlák összesen	525,189,033	523,143,147		
Mérlegszámlák egyenlege			2,045,886	
5. számlaosztály	53,582,810	-97,321	53,680,131	
8. számlaosztály	2,519,220	-16	2,519,236	
9. számlaosztály	463,034	58,708,287		58,245,253
Eredményszámlák összesen	56,565,064	58,610,950		
Eredményszámlák egyenlege				2,045,886
MINDÖSSZESEN	581,754,097	581,754,097		

Dunaföldvár, 2022.04.27

Reg.felh.: Lubik Könyvelő, Tanácsadó és Szo.Kft

M É R L E G 'A' 2021.

Időszak: 21.01.01 - 21.12.31

Megnevezés	Előző év 1000 Ft	Módosítás 1000 Ft	Tárgyév 1000 Ft
ESZKÖZÖK			
A. Befektetett eszközök	93,586		94,550
I. Immateriális javak			
II. Tárgyi eszközök	93,586		94,550
1. Ingatlanok és a kapcsolódó vagyoni értékű jogok	84,378		82,601
1212 Telek, telkesítés	7250000		
1214 Épület, épületrész	88811894		
1219 Ingatlanok écs.	-13460478		
2. Műszaki berendezések, gépek, járművek	6,752		9,080
1221 Termelést szolgáló gépek	17574807		
1222 Term. szolgáló járművek	95000		
1229 Műszaki berend., gépek écs	-8590348		
3. Egyéb berendezések, felszerelések, járművek	2,456		2,869
1231 Számítástechnikai berend.	1296476		
1233 Hírközlő berend.	114741		
1234 Irodai berendezések	56432		
1236 Egyéb berendezések	4227585		
1239 Egyéb berend, felsz. écs	-2826103		
III. Befektetett pénzügyi eszközök			
B. Forgóeszközök	8,125		11,495
I. Készletek	272		149
1. Anyagok	236		138
214 Egyéb anyagok	138428		
5. Áruk	36		11
243 Strandbúfé árukészlet	11304		
II. Követelések	3,494		3,439
1. Követelések áruszállításból és szolgáltatásból (vevők)	947		1,389
311 Belf.vevők forintban	1388962		
6. Egyéb követelések	2,547		2,050
352 GINOP-Ifj.garancia-bértám	430952		
363 Elhatárolt ÁFA követelése	20576		
3652 OTP szépkártya jutalék el	1578		
3653 K&H szépkártya jutalék el	1675		
4419 Túlteljesített szállítók	20193		
46306 Innovációs járulék	8000		
466 ÁFA ELSZÁMOLÁSI SZLA	1489000		
469 HELYI ADÓ	77499		
III. Értékpapírok			
IV. Pénzeszközök	4,359		7,907
1. Pénztár, csekkek	53		359
381 Pénztárak	359215		
2. Bankbetétek	4,306		7,548
3841 TKB/70600016-11061322	7538170		
3842 TKB/Elkülönített/16194094	10000		
C. Aktív időbeli elhatárolások	33		137
2. Költségek, ráfordítások aktív időbeli elhatárolása	33		137

M É R L E G 'A' 2021.

Időszak: 21.01.01 - 21.12.31

ESZKÖZÖK		Előző év 1000 Ft	Módosítás 1000 Ft	Tárgyév 1000 Ft
394	Költség,ráfordítás elhat.		136866	
Eszközök összesen		101,744		106,182
FORRÁSOK				
D. Saját tőke		97,180		99,226
I. Jegyzett tőke		21,000		21,000
4111	Jegyzett tőke		21000000	
II. Jegyzett, de még be nem fizetett tőke (-)				
III. Tőketartalék		86,664		86,664
412	Tőketartalék		86663947	
IV. Eredménytartalék		-3,979		-10,484
41314	2014.évi eredménytartalék		1963000	
41315	2015.évi eredménytartalék		-2346000	
41316	2016.évi eredménytartalék		-2360000	
41317	2017.évi eredménytartalék		488000	
41318	2018.évi eredménytartalék		-613000	
41319	2019.évi eredménytartalék		-1111000	
41320	2020.évi eredménytartalék		-6505000	
V. Lekötött tartalék				
VI. Értékelési tartalék				
VII. Adózott eredmény		-6,505		2,046
	Er.kim. adózott eredmény sora		2045886	
E. Céltartalékok				
F. Kötelezettségek		3,611		4,601
I. Hátrasorolt kötelezettségek				
II. Hosszú lejáratú kötelezettségek		1,454		1,454
1. Hosszú lejáratra kapott kölcsönök		1,454		1,454
4513	E.tartalék kivonása tőkel		1454360	
III. Rövid lejáratú kötelezettségek		2,157		3,147
4. Kötelezettségek áruszállításból és szolgáltatásból (szállítók)		423		307
441	Belföldi szállító		242108	
4417	Nem számlázott szállítók		64400	
9. Egyéb rövid lejáratú kötelezettségek		1,734		2,840
461	Nyerességadók		25000	
462	SZJA		374000	
46308	Szakképzési hozzájárulás		61000	
471	Jövedelem elsz. szla		1358234	
472	Letiltások		49168	
4731	Mvállalótól levont TB-jár		491000	
4735	Szociális hozzájárulás ad		360000	
4736	Egysz.fogl.közteher/1000		12000	
479	VKJ néves hozzájárulás		109833	
G. Passzív időbeli elhatárolások		953		2,355
2. Költségek, ráfordítások passzív időbeli elhatárolása		953		2,355

DUNAFÖLDVÁRI DUNAPARTI KFT.
7020 Dunaföldvár Hősök tere 26.
KSH-szám: 24934819932911317

Cégjegyzékszám: 1709010336

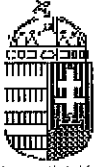
M É R L E G 'A' 2021.

Időszak: 21.01.01 - 21.12.31

FORRÁSOK	Előző év 1000 Ft	Módosítás 1000 Ft	Tárgyév 1000 Ft
482 Passz. időb. elh. - ráf.		2124536	
4831 GINOP-5.2.1-14-2015 Bértá		230952	
Források összesen	101,744		106,182

Dunaföldvár, 2022.04.27

A vállalkozás képviselőjére jogosult aláírása



Nemzeti Adó-
és Vámhatóság

BEVALLÁS és 2129-A ADATSZOLGÁLTATÁS

a 2021. évi társasági adóról, az energiaellátók jövedelemadójáról,
illetve az innovációs járulékról

vonaikód helye

Benyújtandó az állami adó- és vámhatósághoz

H
I
V
A
T
A
L
(A)

2129

Postára adás dátuma

Beérkezés dátuma
év hó nap

Átvevő kódja

Átvevő szervezet kódja

átvevő aláírása

A
Z
O
N
O
S
I
T
Á
S
(B)

Adózó adó/csoportazonosító száma

- -

Hibásnak minősített bevallás vonalkódja

Csoportos társaságiadó-alany jelölése

Jogelőd adószáma

- -

Adózó neve **DUNAFÖLDVÁRI DUNAPARTI IDEGENFORGALMI KFT**

Ügyintéző neve **LUBIK KFT**

telefonszáma **0675541220**

(C)

Bevallási időszak

-
év hó naptól év hó napig

Bevallás jellege

Építkezés miatt létrehozott telephely bevallási időszaka

-
év hó naptól év hó napig

Kitöltött lapok száma

NY 01	02-01, 02-02, 02-03	02-AKTAM	03-01, 03-02, 03-03	03-KEASZ	03-KAASZ	04
			2			2

05-01	05-02	05-03	05-04	06-01	06-02	06-03	06-04	06-05
				1			1	

07	08	EUNY	10	RNYIL	RNYIL-01	RNYIL-02	SPBEJ-01
2							

A-01	A-02	A-03-01	A-03-02	A-04	A-05	A-06	A-07	A-08	A-08-R1	AH
1	2									

Felelősségem tudatában kijelentem, hogy a bevallásban közölt adatok a valóságnak megfelelnek.

Dunaföldvár P.H.
helység év hó nap aláírás

Jelen adóbevallást ellenjegyző aláírása

Állami adó- és vámhatósághoz bejelentett, a bevallás aláírására jogosult állandó meghatalmazás jelölése

Adótanácsadó, adószakértő vagy okleveles adószakértő neve

Eseti meghatalmazás csatolásának jelölése

Adóazonosító száma

Állami adó- és vámhatósághoz bejelentett pénzügyi képviselő jelölése

Igazolvány száma



2129-NY-01**Nyilatkozat**

Adózó adó/csoportazonosító száma

Adózó neve

2 4 9 3 4 8 1 9 — 2 — 1 7

DUNAFÖLDVÁRI DUNAPARTI IDEGENFORGALMI KFT

1. Gazdálkodási forma jelölése

 S

2. Ha Ön az 1. pontban az "a", "b", "c", "d", "e", "f", "g", "k", "ny", "w" értéket jelölte be, kérjük az EREDMÉNY összegének kitöltését

+/-

3. Ha Ön az 1. pontban az "l" (kettős könyvvitélő iskolaszövetkezet), "gy" (kettős könyvvitélő közérdekű nyugdíjas szövetkezet), vagy "cs" (kettős könyvvitélő kisgyermekkel otthon lévők szövetkezete) értéket jelölte be, kérjük az OSZTALÉK összegének kitöltését

5. A 06-os lapok helyes kitöltéséhez jelölje a megfelelő ágazatot, ha az 1. pontban az "e", "g", "j", "ly", "n", "ny", "o", "p", "q", "r", "s", "x" értéket jelölte

 b

a) Mezőgazdaság, erdőgazdálkodás, halászat

b) Egyéb ágazat

10. eltérő üzleti év kódokockája ("X-szel")

11. Jelenleg érvényes választott mérlegforduló nap kezdő időpontja (év, hónap, nap)

12. Végelszámolás alatt áll jelölése ("X-szel")

13. Végelszámolás kezdő időpontja (év, hónap, nap)

20. Szervezeti kódokocka21. 3 Mikro-, kis-, illetve középvállalkozás kódokockájának jelölése az adóév első napján22. 3 Mikro-, kis-, illetve középvállalkozás kódokockájának jelölése az adóév utolsó napján24. Nyilatkozat az üzleti vagy cégérték rendeltetésszerű joggyakorlás szerinti nyilvántartásáról ("X-szel")25. Szit. tv. szerinti kétszeres adófizetés jelölése26. 2 Könyvvezetés módjának jelölése27. Kedvezményezett eszközátruházás választásának jelölése29. Nyilatkozat a növekedési adóhitel alkalmazásáról ("X-szel")30. 2 Nyilatkozat a jövedelem- (nyereség-) minimum alkalmazásáról31. Kedvezményezett átalakulás esetére vonatkozó kötelezettségvállalás jelölése32. Bevallási időszak előtársasági időszakot is tartalmaz jelölése ("X-szel")33. A 17 évnél nem régebben benyújtott, jóváhagyott fejlesztési adókedvezmény igénybevitelére irányuló kérelme, bejelentésének jelölése ("X-szel")34. IFRS-ek szerinti beszámoló készítésének jelölése35. Jelölje az IFRS-ek szerinti beszámolót készítő adózó, ha kérelmet nyújtott be a minimumadó helyett a számviteli szabályok szerint megállapított adóévi fizetendő adó teljesítésére [Tao. tv. 18/D. § (8)]

2129-01-01**A társasági adó bevallása**

Adózó adó/csoportazonosító száma

Adózó neve

2 4 9 3 4 8 1 9 - 2 - 1 7

DUNAFÖLDVÁRI DUNAPARTI IDEGENFORGALMI KFT**A) A saját tevékenységhez kapcsolódó társasági adó (Adónemkód: 101)**

Az adatok ezer forintban

	(a)	(b)	(c)
01. Adózás előtti eredmény (kivéve a 07-es lap benyújtására nem kötelezett szervezeteket, esetükben a tárgyévi eredmény) [2129-07-02. lap 39. sor, vagy az egyszerűsített könyvvitelt vezető adózók esetén a 2129-01-04. lap 95. sor] / vagy az egyszerűsített könyvvitelt vezető adózók esetén a 2129-01-04. lap 95. sor] / vagy IFRS-ek szerinti korrigált / adózás előtti eredmény (2129-A-03-01. lap 40. sor) (Iskolaszövetkezet, közérdekű nyugdíjas szövetkezet és kisgyermekkel otthon lévő szövetkezete ne töltsé ki.)	+/-		2 156
02. Iskolaszövetkezet, közérdekű nyugdíjas szövetkezet, vagy kisgyermekkel otthon lévő szövetkezetének osztaléka			
03. Adózás előtti eredményt csökkentő jogcímek összesen (kettős könyvvitelt vezető adózók esetén 2129-03-03. lap 60. sor c) rovat a c) rovatba, a 60. sor b) rovat a b) rovatba) / vagy IFRS-ek szerinti csökkentő jogcímek összesen, ideértve a negatív áttérési különbözet összegét, melyet a c) rovat adatából az a) rovatba kérünk feltüntetni			5 413
04. Adózás előtti eredményt növelő jogcímek összesen (kettős könyvvitelt vezető adózók esetén 2129-04-03. lap 60. sor b) rovat a c) rovatba, a 60. sor a) rovat a b) rovatba) / vagy IFRS-ek szerinti növelő jogcímek összesen, ideértve a pozitív áttérési különbözet összegét, melyet a c) rovat adatából az a) rovatba kérünk feltüntetni			4 480
05. Külföldről származó mentesítés alá eső jövedelem	+/-		
06. Adóalap [(01. vagy 02.) -03.+04. -05.) sorok, vagy a jövedelem- (nyereség-) minimum]	+/-		1 223
07. A külföldi vállalkozó adóalapja [01.-03.+04. -05. sorok, vagy a jövedelem- (nyereség-) minimum]	+/-		
08. A közhasznú szervezet, valamint az országos érdekképviseleti szervezet, az egyházi jogi személy végleges adóalapja		+/-	
09. Csoportos társaságiadó-alany adóévben leírt vesztesége a c) rovatba, az adóévben keletkezett veszteség összege az a) rovatba, illetve a korábbi adóévek (még fel nem használt) veszteség összege a b) rovatba			
10. Csoportos társaságiadó-alany adóalapja [06. - 10. sorok] a c) rovatba, a csoportos társaságiadó-alany következő év(ek)re továbbvitt veszteség összege az a) rovatba		+/-	
11. Társasági adó (9%) Csoportos társaságiadó-alany esetén a 2129-A-08 lap 01. sor e) rovat adata			110
12. Adómentesség [Tao. tv. 20. § (1)] a c) rovatba			
13. Adókedvezmények összegéből igénybe vehető rész (2129-05-01. lap 20. sor b) rovat adatából)			
14. Visszatartott adó [külföldön szerzett jövedelem után külföldön fizetett (fizetendő) adó számított összege], csoportos társaságiadó-alany esetén a 2129-A-08 lap 01. sor c) rovat adata			
15. A 2021. évi (illetve az üzleti évi) adókötelezettség [11.-12.-13.-14. sorok] (Az IFRS-ek szerinti beszámolt készítő adózó esetén a 2129-01-06. lap 189. sor vagy a [11.-12.-13.-14.] sorok adata)			110



2129-01-04**A jövedelem- (nyereség-)minimum, valamint az egyszeres könyvvitelt vezető adózók eredménylevezetéséhez kapcsolódó adatok, illetve az innovációs járulék bevallása**

(Ezt a lapot a csoportos társaságiadó-alany ne töltsse ki!)

Adózó adószáma

2 4 9 3 4 8 1 9 - 2 - 1 7

Adózó neve

DUNAFÖLDVÁRI DUNAPARTI IDEGENFORGALMI KFT

F) Jövedelem-(nyereség-)minimum megállapítása

Az adatok ezer forintban

		(a)
80.	Összes bevétel [Tao. tv. 4. § 29. pont]	58 246
81.	Összes bevételt csökkentő tételek együttes összege [Tao. tv. 6. § (8) bekezdés]	0
82.	Összes bevételt növelő tételek együttes összege [Tao. tv. 6 § (9) bekezdés]	0
83.	Korrigált összes bevétel [80.-81.+82. sorok]	58 246
84.	Jövedelem-(nyereség-)minimum megállapítása (2%) [Tao. tv. 6. § (7) bekezdés]	1 165
85.	Külföldi telephelynek betudható jövedelem-(nyereség-)minimum összege [Tao. tv. 6. § (5) bekezdés b)]	0
86.	Külföldi telephelynek betudható jövedelem-(nyereség-)minimum nélkül megállapított jövedelem-(nyereség-)minimum összege [84.-85. sorok]	1 165

G) Az egyszeres könyvvitelt vezető adózók eredménylevezetéséhez kapcsolódó adatok

Az adatok ezer forintban

(Az MRP szervezetnek nem kell kitöltenie.)	(a)	(b)	(c)
90. Adóévi adóköteles (vállalkozási) bevétel összesen a c) rovatba (Az a) rovatba csak a nonprofit szervezet írja be az alap és a vállalkozási tevékenysége együttes bevételét)			
91. Ráfordításként érvényesíthető kiadások			
92. Ráfordítást jelentő eszközváltozások			
93. Ráfordítást jelentő elszámolások	+/-		
94. Adóévi ráfordítások összesen [91.+92.+93. sorok]		+/-	
95. Adózás előtti eredmény [90.-94. sorok c) rovatai szerinti adatok különbsége]		+/-	

H) Az éves innovációs járulékkötelezettség bevallása (Adónemkód: 184)

Az adat ezer forintban

	(a)
100. Az innovációs járulék éves összege [az Inno. tv. 16. § (1)-(2) bekezdései]	50

I) Az éves innovációs járulék és a 2021. üzleti évre megfizetett járulékelőleg különbözete

Az adat ezer forintban

	(a)
105. Az adóév mérlegfordulónapját követő adóév ötödik hónap utolsó napjáig fizetendő vagy visszaigényelhető összeg	-8



2129-03-01

Az adózás előtti eredményt csökkentő jogcímek

Lapszám

1

A csoporttag adószáma

--	--	--	--	--	--	--	--	--	--	--	--	--	--	--	--	--	--

Adózó adó/csoportazonosító száma

Adózó neve

2	4	9	3	4	8	1	9		2		1	7
---	---	---	---	---	---	---	---	--	---	--	---	---

DUNAFÖLDVÁRI DUNAPARTI IDEGENFORGALMI KFT

Az adózás előtti eredményt csökkentő jogcímek		Az adatok ezer forintban		
		(a)	(b)	(c)
01.	Az előző évek elhatárolt veszteségéből (negatív adóalapjából) az adóévben leírt összeg [Tao. tv. 7. § (1) a); 16. § (5); 17. §; 29. § (2); 29/C. § (2)]	49 295		1 078 ezer
02.	A várható kötelezettségekre és a jövőbeni költségekre a Tao. tv. 8. § (1) bekezdésének a) pontja szerint képzett céltartalék felhasználása következtében az adóévben bevételként elszámolt összeg [Tao. tv. 7. § (1) b)]		ezer	ezer
03.	A terven felüli értékcsökkenés adóévben visszaírt összege, a meghatározott kivételekre figyelemmel [Tao. tv. 7. § (1) cs)]		ezer	ezer
04.	Az adótvény szerint figyelembe vett értékcsökkenési leírás összege, továbbá az eszközök kivételesek, - kivéve ha az kedvezményezett eszközátruházás miatt következett be - a forgóeszközök közé való átsorolásakor a számfútt nyilvántartási érték meghatározott része, feltéve, hogy az adózó az értékcsökkenést költségként, ráfordításként számolta el [Tao. tv. 7. § (1) d); 1. és 2. számú melléklet]		ezer	4 335 ezer
05.	A bejelentett részesedés értékesítésének nem pénzbeli vagyoni hozzájárulásként történő kivetésének adóévi árfolyamnyeresége, figyelemmel az elszámolható ráfordítás összegére, valamint az adóévben visszaírt értékvesztés [Tao. tv. 7. § (1) dz)]		ezer	ezer
06.	A fejlesztési tartalék adóév utolsó napján lekötött tartalékként kimutatott összege, de legfeljebb az adózás előtti eredmény összege, [Tao. tv. 7. § (1) f); 7. § (15), 16. § (1) a)]			ezer
07.	A kapott (járó), bevételként elszámolt osztalék és részesedés (a törvényben megfogalmazott kivételekkel) [Tao. tv. 7. § (1) g); 4. § 11.]		ezer	ezer
08.	A tulajdoni részesedés kivételese miatt a Tao. tv. 7. § (10) bekezdés szerinti értékét meghaladóan elszámolt bevétel a törvényben megfogalmazott kivételekkel [Tao. tv. 7. § (1) gy); 7. § (10); 4. § 11.]		ezer	ezer
09.	Kedvezményezett részesedéscsere alapján kivetett részesedésre elszámolt árfolyamnyereség a megszerzett társaság tagjánál, ha igénybe kívánja venni a kedvezményt [Tao. tv. 7. § (1) h)]		ezer	ezer
10.	Szakirányú oktatásban részt vevő tanuló, illetve a képzésben részt vevő személy utáni kedvezmény [Tao. tv. 7. § (1) i), ia)]			ezer
11.	Sikeres szakmai vizsgája után folyamatosan tovább foglalkoztatott szakirányú oktatásban részt vevő tanuló, illetve képzésben részt vevő személy, továbbá a korábban munkanélküli foglalkoztatása esetén a befizetett szociális hozzájárulási adó [Tao. tv. 7. § (1) i), ib), (3)]		ezer	ezer
12.	Az adózó kapcsolt vállalkozása saját tevékenységi körében végzett kutatás-fejlesztési tevékenységének közvetlen költségére tekintettel megállapított összeg, az előírt feltételek szerint [Tao. tv. 7. § (1) w); 7. § (21)]			ezer
13.	A jogdíjra jogosító immateriális jószág értékesítéséből származó eredménynek az adóév utolsó napján lekötött tartalékként kimutatott összege [Tao. tv. 7. § (1) c); 7. § (16), (22)-(25)]			ezer
14.	Behajthatatlanná vált követelés leírásakor a korábbi adóévekben adóalap növelő tételként elszámolt értékvesztés összege, valamint a követelés átruházásakor, kiegyenlítésekor, beszámításakor elszámolható összeg, az adóévben visszaírt értékvesztés a c) rovatba. Az a) rovatba kérjük kiemelni a kapcsolt vállalkozással szembeni behajthatatlan követelés elszámolt összegét [Tao. tv. 7. § (1) n); 16. § (2) i)]		ezer	ezer
15.	A társasháztól, a társasüdlőtől megszerzett bevétel, ha a jövedelemre vonatkozóan a társasház, társasüdlő a személyi jövedelemadót megfizette [Tao. tv. 7. § (1) o)]			ezer
16.	A forintról devizára, devizáról forintra, vagy devizáról más devizára való áttérés következtében az eredménytartalék csökkentéseként elszámolt átszámítási különbözetek összege az áttérést követő adóévben [Tao. tv. 7. § (1) p)]		ezer	ezer
17.	Tulajdoni részesedésre visszaírt értékvesztés összege [Tao. tv. 7. § (1) q)]		ezer	ezer
18.	Az előző években vagy az adóévben az adóalapot növelő bírságoknak, továbbá az Air.-ban, az Art.-ban és a Tb.- törvényekben előírt jogkövetkezményeknek elengedett, visszatérített bevételként elszámolt összege [Tao. tv. 7. § (1) r)]		ezer	ezer



2129-03-03

Az adózás előtti eredményt csökkentő jogcímek

Lapszám

1

A csoporttag adószáma

--	--	--	--	--	--	--	--	--	--	--	--	--	--	--	--

Adózó adó/csoportazonosító száma

Adózó neve

2	4	9	3	4	8	1	9	2	1	7
---	---	---	---	---	---	---	---	---	---	---

DUNAFÖLDVÁRI DUNAPARTI IDEGENFORGALMI KFT

Az adózás előtti eredményt csökkentő jogcímek (folytatás)	Az adatok ezer forintban		
	(a)	(b)	(c)
35. A jogutódnál kedvezményezett átalakulás miatt fennálló Tao. tv. 16. § (11) bek. szerinti csökkentő tétel összege		ezer	ezer
36. Kedvezményezett eszközátruházás esetén az átruházó társaságnál - választása szerint - e jogügylet alapján elszámolt bevételek az átadott eszközök együttes könyv szerinti értékét meghaladó része figyelemmel a feltételekre [Tao. tv. 16. § (12)-(14)]		ezer	ezer
37. Kedvezményezett eszközátruházáshoz kapcsolódó tétel az átvevő társaságnál [Tao. tv. 16. § (13)-(14)]		ezer	ezer
38. A bejelentett immateriális jószág értékesítésének pozitív nyeresége [Tao. tv. 7. § (1) e); (22)-(25)]			ezer
39. MÁV Zrt-től és a MÁV-START Zrt-től átvállalt, vagy elengedett kötelezettségből adódó bevétel összege [Tao. tv. 29/A. § (3)]			ezer
40. Pénzügyi intézmény kapott támogatásra tekintettel elszámolt bevétele [Tao. tv. 29/ZS. § (7b)]			ezer
41. A Budapesti Közlekedési Zrt-nek a Magyar Állam részéről átvállalt vagy elengedett kötelezettség elszámolásából származó bevétele [29/A. § (12)]			ezer
42. A kisajátítás (kisajátítást pótló adásvétel) során realizált nyereség [Tao. tv. 7. § (1) ly)]			ezer
43. Az adófelajánlással összefüggésben egyéb bevételként elszámolt jóváírás [Tao. tv. 24/B. § (3)]			ezer
44. Alapítvány, közalapítvány, egyesület, köztestület esetén az ingatlanhoz kapcsolódóan a Tao. Tv. 7. § (1) d) pont szerinti összeg [Tao. tv. 9. § (2) f)]			ezer
45. Alapítvány, közalapítvány, egyesület, köztestület esetén az ingatlanal közvetlen összefüggésben, a közhasznú tevékenység ráfordításaként az adóévben elszámolt összeg [Tao. tv. 9. § (2) f)]			ezer
47. Az Szja tv. szerinti munkásszállás bekerülési értéke, illetve ennek növekménye a beruházás, felújítás befejezésének adóévében, továbbá a munkásszállás céljára bérelt ingatlan bérleti díja, illetve a munkásszállás fenntartásának, üzemeltetésének költségei [Tao. tv. 7. § (1) kb)]			ezer
48. A műemléki ingatlan illetve védelem alatt álló épület, építmény karbantartásának költsége [Tao. tv. 7. § (1) sz); 7. § (26), (29)]			ezer
49. Műemléki ingatlan, helyi egyedi védelem alatt álló ingatlan kulturális örökségvédelmi célú beruházására, felújítására, karbantartására, valamint vagyoni betét beszerzésre tekintettel járó, az eredeti jogosulttól átvett kedvezmény [Tao. tv. 7. § (1) x); (26)-(29)]			ezer
50. Korai fázisú vállalkozásban szerzett részesedés bekerülési értékének meghatározott része [Tao. tv. 7. § (1) m); 7. § (8)-(8e)] (A 2129-02-03. lap 24. sor a), b) rovat adata)			ezer
51. Elektromos töltőállomás létesítésének kedvezménye, figyelemmel a feltételekre [Tao. tv. 7. § (1) l), 7. § (31)-(32)] (A 2129-02-03. lap 27. sor d) rovat adata.)			ezer
52. A munkavállalók számára épített bérlakás bekerülési értéke, illetve a bekerülési érték növekménye [Tao. tv. 7. § (1) kc)]			ezer
53. Az adóévet megelőző adóévben alkalmazott Tao. tv. 8. § (1) bekezdés j) pont szerinti adóalap-növelő tétel figyelembe nem vett része [Tao. tv. 7. § (1) ny)]			ezer
54.			
55.			
56.			
57.			
58.			
59. Egyéb csökkentő jogcímek		ezer	ezer
60. Összesen [01- 59. sorok; egyezően a 2129-01-01. lap 03. sor b) és/vagy c) rovatával]		ezer	5 413 ezer



2129-04-01**Az adózás előtti eredményt növelő jogcímek**Lapszám

		1
--	--	---

A csoporttag adószáma

--	--	--	--	--	--	--	--	--	--	--	--	--	--	--	--	--	--	--	--

Adózó adó/csoportazonosító száma

2	4	9	3	4	8	1	9													
									2										1	7

Adózó neve

DUNAFÖLDVÁRI DUNAPARTI IDEGENFORGALMI KFT

Az adózás előtti eredményt növelő jogcímek	Az adatok ezer forintban	
	(a)	(b)
01. A várható kötelezettségekre és a jövőbeni költségekre képzett céltartalék, céltartalékot növelő összeg [Tao. tv. 8. § (1) a)]	ezer	ezer
02. A számviteli törvény szerint az adóévben terv szerinti értékcsökkenési leírás (ideértve az egy összegben elszámolt értékcsökkenési leírást is) és terven felüli értékcsökkenésként elszámolt összeg, továbbá az immateriális jószág, tárgyi eszköz állományból való kivezetések, (kivéve, ha a kedvezményezett eszközátruházás miatt következik be), vagy a forgóeszközök közé történő átsorolásakor a könyv szerinti érték (meghatározott tételekkel csökkentve), ha az eszköz értékcsökkenését az adózó az adózás előtti eredmény terhére számolta el [Tao. tv. 8. § (1) b)]	ezer	4 290
03. Nem a vállalkozási, bevételszerző tevékenységgel kapcsolatos költségek, ráfordítások összege [Tao. tv. 8. § (1) d); 29/A. § (4); 3. számú melléklet]	ezer	ezer
04. Jogerős határozatban megállapított bírság, továbbá az Air., az Art. és a Tb-törvények szerinti jogkövetkezmények miatt ráfordítás, kivéve, ha az önellenőrzéshez kapcsolódik [Tao. tv. 8. § (1) e)]	ezer	1
05. Ellenőrzött külföldi társaság nem valódi jogügyletből származó jóváhagyott osztalékkal csökkentett pozitív adózott eredményének a törvényben nevesített része [Tao. tv. 8. § (1) f)]	ezer	ezer
06. Az adóévben követelésre elszámolt értékvesztés összege, figyelemmel a kivételekre [Tao. tv. 8. § (1) gy)]	ezer	ezer
07. A behajthatatlan követelésnek nem minősülő, adóévben elengedett követelés, figyelemmel a kivételekre [Tao. tv. 8. § (1) h)]	ezer	172
08. A kamatlevonás-korlátozási szabály figyelembevételével megállapított összeg a Tao. tv. 8. § (5) bekezdésének rendelkezéseire is tekintettel [Tao. tv. 8. § (1) j); 8. § (5)]	ezer	ezer
09. Ellenőrzött külföldi társaságban fennálló részesedésre az adóévben ráfordításként elszámolt értékvesztés, árfolyamvesztés, valamint e részesedés bármely jogcímen történő kivezetése következtében elszámolt veszteség, meghatározott rész, vagy a bejelentett részesedéshez kapcsolódó, az adóévben ráfordításként elszámolt értékvesztés, árfolyamvesztés, a részesedés bármilyen jogcímen történő kivezetése [Tao. tv. 8. § (1) m)]	ezer	ezer
10. A forintról devizára, devizáról forintra, vagy devizáról más devizára való áttérés során a tőketartalék növeléseként elszámolt átszámítási különbözetek összege az áttérést követő adóévben [Tao. tv. 8. § (1) o)]	ezer	ezer
11. Az adóellenőrzés, valamint Air., Art. szerinti önellenőrzés során megállapított, adóévi költségként, ráfordításként, vagy adóévi nettó árbevétel, bevétel, aktivált saját teljesítmény csökkentéseként elszámolt összeg [Tao. tv. 8. § (1) p)]	ezer	ezer
12. A 7. § (1) bekezdésének gy) pontja alapján csökkentő tételeként elszámolt összegből a kedvezményezett átalakulás alapján megszerzett részesedés - figyelemmel a kivételekre - bekerülési értéke csökkentéseként, könyv szerinti értéke kivezetéseként az adóévben bármely jogcímen elszámolt (de összesen legfeljebb a részesedésre a hivatkozott rendelkezés alapján az adózás előtti eredmény csökkentéseként figyelembe vett) összeg [Tao. tv. 8. § (1) r), (7)]	ezer	ezer
13. A Tao. tv. 7. § (1) bekezdésének z) pontja alapján az adóévet megelőző év(ek)ben az adózás előtti eredmény csökkentéseként, a Civil tv. szerinti tartós adományozásra illetve a felsőoktatási intézmény támogatására tekintettel elszámolt többletkedvezmény vagy ennek kétszerese, attól függően, hogy a szerződésben vállaltak mely ok miatt nem teljesültek [Tao. tv. 8. § (1) s); 29/C. § (7)]	ezer	ezer
14. A 7. § (1) bekezdésének h) pontja alapján az adózás előtti eredmény csökkentéseként elszámolt összegből a kedvezményezett részesedéscsere alapján megszerzett részesedés - figyelemmel a kivételekre - bekerülési értéke csökkentéseként, könyv szerinti értéke kivezetéseként az adóévben bármely jogcímen elszámolt (de összesen legfeljebb a részesedésre a hivatkozott rendelkezés alapján az adózás előtti eredmény csökkentéseként figyelembe vett) összeg [Tao. tv. 8. § (1) t), (7)]	ezer	ezer
15. Beruházás, szellemi termék bekerülési értékéből az adózás előtti eredmény csökkentéseként a 7. § (1) bekezdés zs) pontja alapján elszámolt összeg kétszerese, meghatározott esetekben [Tao. tv. 8. § (1) u); 16. § (16) b)]	ezer	ezer
16. Az előző adóévhez viszonyított létszámcsökkenés és az előző adóév első napján érvényes minimálbér évesített összeg szorzatának 1.20 százaléka, de legfeljebb az adózás előtti eredmény csökkentéseként igénybevett kedvezmény 20 százalékkal növelt összege, tekintettel a meghatározott feltételekre [Tao. tv. 8. § (1) v), (6), 16. § (1) ch); 16. § (16) c)]	ezer	ezer



2129-04-03**Az adózás előtti eredményt növelő jogcímek**

Lapszám

1

A csoporttag adószáma

Adózó adó/csoportazonosító száma

Adózó neve

DUNAFÖLDEVÁRI DUNAPARTI IDEGENFORGALMI KFT

Az adózás előtti eredményt növelő jogcímek (folytatás)	Az adatok ezer forintban	
	(a)	(b)
36. A kisvállalati adóalanyiság időszakában tőkebevonásra tekintettel alkalmazott adóalap csökkentés, a tőke kivonásakor [Tao. tv. 8. § (1) q)]		ezer
37. Korai fázisú vállalkozásokba történő befektetések adóalap-kedvezményének kétszerese a részesedés kivezetésekor [Tao. tv. 8. § (1) g)]		ezer
38. Korai fázisú vállalkozásokban szerzett részesedésre elszámolt értékvesztés összege [Tao. tv. 8. § (1) i)]		ezer
39. Jogutód nélküli megszűnéskor a korábban kedvezményként érvényesített Tao. tv. 7. § (1) m) pont szerinti összeg kétszerese, ha az adóalap növelésként nem került érvényesítésre [Tao. tv. 16. § (1) c), cd)]		ezer
40. Tőke kivonás esetén az áthelyezett eszközök, tevékenységek kivonásori piaci értékének a kivonásakor fennálló számított nyilvántartási értékével csökkentett összege [Tao. tv. 16/A. § (1), (2)]		ezer
41. Az adóelkerülésre vonatkozó szabályok [Tao. tv. 16/B. §] alapján az adóalapnál nem		ezer
42.		
43.		
44.		
45.		
59. Egyéb növelő jogcímek	ezer	17 ezer
60. Összesen [01-59. sorok; egyezően a 2129-01-01. lap 04. sor b) és/vagy c) rovatával]	ezer	4 480 ezer



2129-06-01**A társaságiadóelőleg-kötelezettség bevallása**

Adózó adó/csoportazonosító száma

Adózó neve

2 4 9 3 4 8 1 9 — 2 — 1 7

DUNAFÖLDVÁRI DUNAPARTI IDEGENFORGALMI KFT**Figyelem!**

A naptári évtől eltérő üzleti évet választó, valamint a végelszámolás alatt álló adózó az A), B), C), D), E) táblázatok egyikébe sem írhat adatot. A többi adózó az A) táblázat kitöltésével meghatározott adóelőlegét a B) vagy a C) táblázatban, a mezőgazdasági, erdőgazdálkodási ágazatba, a halászati ágba tartozó pedig a D) vagy az E) táblázatban vallja be.

Az adatok ezer forintban	
A) Az éves adóelőleg-kötelezettség meghatározása	
(a)	
01. Az adóévre fizetendő (megállapított) társasági adó összege [2129-01-02. lap 21. sor c) rovat adata vagy a 2129-01-06. lap 180. sor b) rovat adata]	110 <small>EZER</small>
02. Ha az adóév nem azonos a naptári évvel, az adóévi működés naptári napjainak száma	<small>NEM</small>
03. Teljes évre jutó előleg-kötelezettség összesen (01. sor vagy $\frac{01. \text{ sor}}{02. \text{ sor}} \times 365$ vagy 366)	110 <small>EZER</small>

Az adatok ezer forintban	
B) Az adóelőleg bevallása negyedéves kötelezettség esetén (ha a 01. sor adata legfeljebb 5 millió forint)	
(a)	
04. A 2022. július 1-je és 2023. június 30-a közötti időszak adóelőleg-kötelezettségének összege (egyezően a 03. sor adatával) (05-08. sorok) *	110 <small>EZER</small>
05. Az adóelőleg (04. sor) 25 százaléka	28 <small>EZER</small>
2022. - III. negyedév	
06. - IV. negyedév	28 <small>EZER</small>
07. 2023. - I. negyedév	28 <small>EZER</small>
08. - II. negyedév	26 <small>EZER</small>

Az adatok ezer forintban	
C) Az adóelőleg bevallása havi kötelezettség esetén (ha a 01. sor adata nagyobb 5 millió forintnál)	
(a)	
09. A 2022. július 1-je és 2023. június 30-a közötti időszak adóelőleg-kötelezettségének összege (egyezően a 03. sor adatával) (10-21. sorok) *	<small>EZER</small>
10. Az adóelőleg (09. sor) 1/12-ed része	<small>EZER</small>
2022. - július	
11. - augusztus	<small>EZER</small>
12. - szeptember	<small>EZER</small>
13. - október	<small>EZER</small>
14. - november	<small>EZER</small>
15. - december	<small>EZER</small>
16. 2023. - január	<small>EZER</small>
17. - február	<small>EZER</small>
18. - március	<small>EZER</small>
19. - április	<small>EZER</small>
20. - május	<small>EZER</small>
21. - június	<small>EZER</small>

* A kerekítési szabályok alkalmazásából adódó esetleges különbözetet a B), illetve a C) táblázat utolsó sorának összegénél kérjük figyelembe venni.



2129-06-04**Az innovációs járulékelőleg-kötelezettség bevallása**

(Ezt a lapot a csoportos társaságiadó-alany ne töltsse ki!)

Adózó adószáma

2 4 9 3 4 8 1 9 - 2 - 1 7

Adózó neve

DUNAFÖLDVÁRI DUNAPARTI IDEGENFORGALMI KFT

I) Az éves innovációs járulékelőleg-kötelezettség meghatározása

	(a) 2	(b) 2	Az adatok ezer forintban (c)
72. Mikro-, illetve kisvállalkozáson kívüli vállalkozás	az adóév első napján	az adóévet követő adóév első napján	
73. Az adóévre fizetendő innovációs járulék összege [2129-01-04. lap 100. sora]			50
74. Az adóévi működés naptári napjainak száma (ha az nem teljes év)			nap
75. Adóévre jutó innovációs járulékelőleg-kötelezettség összesen (73. sor vagy 74. sor x 365 vagy 366)			50 ezer

J) Az innovációs járulékelőleg-kötelezettség bevallása

			Az adatok ezer forintban (a)
76. Az innovációs járulékelőleg-kötelezettség összege (egyezően a 75. sor adatával) *			50 ezer
77. A járulékelőleg a 76. sor alapján:	2022. adóévi hónap	- július	ezer
78.		- augusztus	ezer
79.		- szeptember	13 ezer
80.		- október	ezer
81.		- november	ezer
82.		- december	13 ezer
83.	2023. adóévi hónap	- január	ezer
84.		- február	ezer
85.		- március	13 ezer
86.		- április	ezer
87.		- május	ezer
88.		- június	11 ezer
89.		- július	ezer
90.		- augusztus	ezer
91.		- szeptember	ezer
92.		- október	ezer
93.		- november	ezer
94.		- december	ezer
95.	2024. adóévi hónap	- január	ezer
96.		- február	ezer
97.		- március	ezer
98.		- április	ezer
99.		- május	ezer
100.		- június	ezer

* A kerekítési szabályok alkalmazásából adódó esetleges különbözetet az a) oszlop utolsó kitöltött sora összegénél kérjük figyelembe venni.



(IFRS-ek szerint éves beszámolóit összeállító adózóknak nem kell kitöltenie)

A csoporttag adószáma

--	--	--	--	--	--	--	--	--	--	--	--	--	--	--

Adózó adó/csoportazonosító száma

Adózó neve

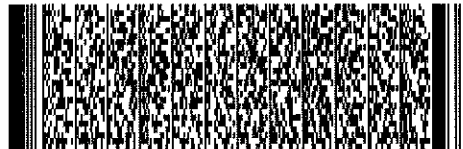
2	4	9	3	4	8	1	9	-	2	-	1	7
---	---	---	---	---	---	---	---	---	---	---	---	---

DUNAFÖLDVÁRI DUNAPARTI IDEGENFORGALMI KFT

A) Az eredménykimutatáshoz kapcsolódó adatok

Az adatok ezer forintban

	(a)	(b)	(c)
01. Értékesítés nettó árbevétele (Biztosítónál biztosítástechnikai bevétel, befektetési szolgáltatónál a befektetési szolgáltatási tevékenység bevételei, hitelintézetnél a pénzügyi szolgáltatás és a befektetési szolgáltatási tevékenység bevételei)	<input type="checkbox"/>	+/-	28 825 ezer
02. A 01. sorból: - exportértékesítés nettó árbevétele	+/-	ezer	
03. Aktivált saját teljesítmények értéke		+/-	ezer
04. Egyéb bevételek összesen		+/-	29 421 ezer
05. A 04. sorból: - a költségek (a ráfordítások) ellentételezésére illetve fejlesztésére - visszafizetési kötelezettség nélkül - kapott támogatás, juttatás összege	+/-	29 418 ezer	
06. Anyagjellegű ráfordítások összesen [07.+08.+09.+10.+11. sorok]		+/-	20 058
07. A 06. sorból: - anyagköltség	+/-	11 748	
08. - igénybe vett szolgáltatások értéke	+/-	6 940	
09. - eladott (közvetített) szolgáltatások értéke	+/-	ezer	
10. - eladott áruk beszerzési értéke	+/-	332	
11. - egyéb szolgáltatások értéke	+/-	1 038	
12. A 11. sorból: - bankköltség	+/-	625	
13. - biztosítási díj	+/-	413	
14. Személyi jellegű ráfordítások összesen [15.+16.+17. sorok]		+/-	29 665
15. A 14. sorból: - bérköltség	+/-	22 286	
16. - személyi jellegű egyéb kifizetések	+/-	5 226	
17. - bérjárulékok	+/-	2 153	
18. Értéksökkenési leírás		+/-	4 290
19. Egyéb ráfordítások összesen		+/-	2 077 ezer
20. A 19. sorból: - a költségek (a ráfordítások) ellentételezésére visszafizetési kötelezettség nélkül adott támogatás, juttatás összege	+/-	ezer	
21. - adók, illetékek, hozzájárulások bevallott, fizetendő összege (a társasági és az energiaellátók jövedelemadója nélküli összeg)	+/-	808 ezer	
22. - követelések elszámolt értékvesztésének összege	+/-	ezer	
23. - pénzügyi szervezetek különadója összege	+/-	ezer	
24. Befektetési szolgáltatási tevékenység ráfordításai		+/-	ezer
25. Egyéb biztosítástechnikai ráfordítások		+/-	ezer
26. Üzemi (üzleti) tevékenység eredménye [01.+03.+04.-06.-14.-18.-19.-24.-25. sorok]		+/-	2 156 ezer



2129-07-02**Az eredménykimutatáshoz kapcsolódó adatok
a kettős könyvvitelt vezető adózók részére**

Lapszám

 1*(IFRS-ek szerint éves beszámolót összeállító adózóknak nem kell kitöltenie)*

A csoporttag adószáma

Adózó adó/csoportazonosító száma

Adózó neve

DUNAFÖLDVÁRI DUNAPARTI IDEGENFORGALMI KFT**A) Az eredménykimutatáshoz kapcsolódó adatok**

Az adatok ezer forintban

	(a)	(b)	(c)
27. Pénzügyi műveletek bevételei összesen (biztosítónál a nem biztosítástechnikai elszámolások bevételei)		+/-	<small>EZER</small>
28. A 27. sorból: - kapott (járó) osztalék, részesedés	+/-	<small>EZER</small>	
29. - részesedések értékesítésének árfolyamnyeresége	+/-	<small>EZER</small>	
30. - befektetett pénzügyi eszközök kamata, árfolyamnyeresége	+/-	<small>EZER</small>	
31. - egyéb kapott (járó) kamatok és kamatjellegű bevételek	+/-	<small>EZER</small>	
32. A 30. és 31. sorból (együtt): magánszemélytől kapott kamatok és kamatjellegű bevételek	+/-	<small>EZER</small>	
33. Pénzügyi műveletek ráfordításai összesen (biztosítónál a nem biztosítástechnikai elszámolások ráfordításai)		+/-	<small>EZER</small>
34. A 33. sorból: - befektetett pénzügyi eszközök értékesítésének árfolyamvesztésége	+/-	<small>EZER</small>	
35. - nem magánszemélynek fizetett, fizetendő kamatok és kamatjellegű ráfordítások	+/-	<small>EZER</small>	
36. - magánszemélynek fizetett kamatok és kamatjellegű ráfordítások	+/-	<small>EZER</small>	
37. - részesedések, értékpapírok, bankbetétek értékvesztése a korábban leírt értékvesztések visszaírt összegével csökkentve	+/-	<small>EZER</small>	
38. Pénzügyi műveletek eredménye [27.-33. sor]		+/-	<small>EZER</small>
39. Adózás előtti eredmény [26.+38. sor]		+/-	2 156 <small>EZER</small>



2129-A-02-01**Egyéb, valamint tájékoztató adatok
a kettős könyvvitelt vezető adózók részére**

Lapszám

1

A csoporttag adószáma

--	--	--	--	--	--	--	--	--	--	--	--	--	--	--	--	--	--	--	--	--

Adózó adó/csoportazonosító száma

2	4	9	3	4	8	1	9	-	2	-	1	7
---	---	---	---	---	---	---	---	---	---	---	---	---

Adózó neve

DUNAFÖLDVÁRI DUNAPARTI IDEGENFORGALMI KFT

Az adatok ezer forintban

A) Eszközök (érték helyesbítés nélkül)

	Bekerülési érték a mérlegforduló napon	Nettó érték a mérlegforduló napon
	(a)	(b)
01. Immateriális javak		
02. Ingatlanok és a kapcsolódó vagyoni értékű jogok	96 062	82 601
03. Műszaki berendezések, gépek, járművek	17 670	9 080
04. Egyéb berendezések, felszerelések, járművek	5 695	2 869
05. Tenyészállatok		
06. Beruházások, felújítások		

Az adatok ezer forintban

**B) Eszközök értékcsökkenése, értékcsökkenési
leírása**

	Költségként elszámolt (módosított) terv szerinti értékcsökkenés	Egyéb ráfordításként elszámolt terven felüli értékcsökkenés	Tao. tv. 1. és 2. sz. melléklete szerinti értékcsökkenési leírás
	(a)	(b)	(c)
07. Immateriális javak			
08. Ingatlanok és a kapcsolódó vagyoni értékű jogok	1 776		1 776
09. Műszaki berendezések, gépek, járművek	1 276		1 321
10. Egyéb berendezések, felszerelések, járművek	477		477
11. Tenyészállatok			
12. A 200 000 Ft alatti egyedi beszerzési, előállítási értékű tárgyi eszközök, vagyoni értékű jogok, szellemi termékek bekerülési értékének egyösszegű elszámolása	761		761
13. Beruházások, felújítások			



2129-A-02-02

Egyéb, valamint tájékoztató adatok
a kettős könyvvitelt vezető adózók részéreLapszám 1

A csoporttag adószáma

(Az MRP, nonprofit szervezetnek nem kell kitöltenie)

Adózó adó/csoportazonosító száma

Adózó neve

DUNAFÖLDVÁRI DUNAPARTI IDEGENFORGALMI KFT

C) Egyéb adatok	Az adatok ezer forintban	
	(a)	(b)
14. Alkalmazásban állók átlagos állományi létszáma	10	10
15. A 14. sor b) rovatából: - a megváltozott munkaképességű dolgozók számított létszáma	0	
16. Használatban lévő összes termőterület		hektár
17. A 16. sorból: - a földbérleti díj alapjául szolgáló bérbe vett terület	hektár	
18. Földbérleti díj		ezer
20. A 2021. évben (illetve adóévre vonatkozóan) jóváhagyott, vagy jóváhagyásra javasolt osztalék, részesedés		ezer
21. Hitelintézeti általános tartalék képzése (-), felhasználása (+)	+/-	ezer
22. A tárgyévben üzembe helyezett beruházások aktivált értéke		5 255
23. A tárgyévi beruházás értéke		5 255

D) Tájékoztató adatok a 2021. adóévi osztalék (osztalékelőleg) kifizetéséről	Az adatok ezer forintban	
	A 2021. adóévben fizetett osztalék- előleg összege	A 2021. adóévben kifizetett osztalék összege
	(a)	(b)
40. Belföldi magánszemély tulajdonos(ok)	ezer	ezer
41. Külföldi magánszemély tulajdonos(ok)	ezer	ezer
42. Belföldi jogi személy, nem jogi személyiségű társaság(ok)	ezer	ezer
43. Külföldi jogi és nem jogi személyiségű társaság(ok)	ezer	ezer



a helyi iparűzési adóról állandó jellegű iparűzési tevékenység esetén

2021. évben kezdődő adóévről a/az DUNAFÖLDVÁR VÁROS ÖNKORMÁNYZATA önkormányzat
illetékességi területén folytatott tevékenység utáni adókötelezettségről

I. Bevallás jellege

1. Éves bevallás
2. Záró bevallás
3. Előtársasági bevallás
4. Naptári évtől eltérő üzleti évet választó adózó bevallása
5. Év közben kezdő adózó bevallása
6. Naptári évtől eltérő üzleti évet választó adózó áttérésének évéről készült évközi bevallása
7. Az Szja-törvény szerinti átalányadózást választó mezőgazdasági őstermelő bevallása
8. A Htv. 41. § (8) bekezdés alapján, őstermelők családi gazdaságának tagja által az őstermelők családi gazdaságának teljes tevékenységvégezéséből származó iparűzési adóalap utáni adó bevallása
9. Az Szja-törvény szerinti átalányadózást választó mezőgazdasági őstermelőnek is minősülő egyéni vállalkozó bevallása
10. A mikro-, kis és középvállalkozás által benyújtott bevallás
11. A kisadózó vállalkozás tételes adójának alanyaként benyújtott bevallás
12. A Htv. 39/E. §-a szerint mentes adóalany bevallása
13. A Htv. 39/F. §-a szerint mentes adóalany bevallása
(Az adóelőny de minimis támogatásnak minősül, melynek igénybevételéhez nyilatkozat kitöltése és az adóhatóság részére történő megküldése is szükséges!)
14. Sportvállalkozás által benyújtott bevallás
15. Önellenőrzés
16. Jogutódként a jogelőd adókötelezettségéről szóló bevallás

II. Bevallott időszak

év hó naptól

év hó napig

III. Záró bevallás

1. Felszámolás
2. Végelszámolás
3. Kényszertörlesztés
4. Adószám törlése
5. Átalakulás Egyesülés Szétválás
6. A tevékenység saját elhatározásból történő megszüntetése
7. Hatósági megszüntetés
8. Előttársaságként működő társaság cégbejegyzés iránti kérelemnek elutasítása vagy a kérelem bejegyzés előtti visszavonása
9. Székhely áthelyezése
10. Telephely megszüntetése
11. Egyéni vállalkozói tevékenység szüneteltetése
12. A kisadózó vállalkozások tételes adójában az adóalanyiség keletkezése
13. A kisadózó vállalkozások tételes adójában az adóalanyiség megszűnése
14. A kisvállalati adóban az adóalanyiség keletkezése
15. A kisvállalati adóban az adóalanyiség megszűnése
16. A települési önkormányzat adórendeletének hatályon kívül helyezése
17. Egyéb: _____

IV. A bevallásban szereplő betétlapok

A B C D E F G H I J

VII. Az adó	
17. Önkormányzati döntés szerinti adókedvezmény [Htv. 39/C. § (2) bekezdése szerint (maximum 2,5M forint vállalkozási szintű adóalapig)]:	<input type="checkbox"/> <input type="checkbox"/> <input type="checkbox"/> <input type="checkbox"/> <input type="checkbox"/> <input type="checkbox"/> <input type="checkbox"/> <input type="checkbox"/> <input type="checkbox"/> <input type="checkbox"/> <input type="checkbox"/> <input type="checkbox"/> <input type="checkbox"/> <input type="checkbox"/> <input type="checkbox"/> <input type="checkbox"/>
18. Önkormányzati döntés szerinti adókedvezmény [Htv. 39/C. § (3) bekezdése szerint a háziorvos, védőnő vállalkozónak]:	<input type="checkbox"/> <input type="checkbox"/> <input type="checkbox"/> <input type="checkbox"/> <input type="checkbox"/> <input type="checkbox"/> <input type="checkbox"/> <input type="checkbox"/> <input type="checkbox"/> <input type="checkbox"/> <input type="checkbox"/> <input type="checkbox"/> <input type="checkbox"/> <input type="checkbox"/> <input type="checkbox"/> <input type="checkbox"/>
19. Önkormányzati döntés szerinti adókedvezmény [Htv. 39/C. § (4) bekezdése szerint a beruházási érték után]:	<input type="checkbox"/> <input type="checkbox"/> <input type="checkbox"/> <input type="checkbox"/> <input type="checkbox"/> <input type="checkbox"/> <input type="checkbox"/> <input type="checkbox"/> <input type="checkbox"/> <input type="checkbox"/> <input type="checkbox"/> <input type="checkbox"/> <input type="checkbox"/> <input type="checkbox"/> <input type="checkbox"/> <input type="checkbox"/>
20. A ráfordításként, költségként az adóévben elszámolt belföldi útdíj 7,5 %-ának a településre jutó összege [Htv. 40/A. § (1) bekezdés b) pontja szerint]:	<input type="checkbox"/> <input type="checkbox"/> <input type="checkbox"/> <input type="checkbox"/> <input type="checkbox"/> <input type="checkbox"/> <input type="checkbox"/> <input type="checkbox"/> <input type="checkbox"/> <input type="checkbox"/> <input type="checkbox"/> <input type="checkbox"/> <input type="checkbox"/> <input type="checkbox"/> <input type="checkbox"/> <input type="checkbox"/>
21. A ráfordításként, költségként az adóévben elszámolt külföldi útdíj 7,5 %-ának a településre jutó összege [Htv. 40/A. § (1) bekezdés b) pontja szerint]:	<input type="checkbox"/> <input type="checkbox"/> <input type="checkbox"/> <input type="checkbox"/> <input type="checkbox"/> <input type="checkbox"/> <input type="checkbox"/> <input type="checkbox"/> <input type="checkbox"/> <input type="checkbox"/> <input type="checkbox"/> <input type="checkbox"/> <input type="checkbox"/> <input type="checkbox"/> <input type="checkbox"/> <input type="checkbox"/>
22. A ráfordításként, költségként az adóévben elszámolt úthasználati díj 7,5 %-ának a településre jutó összege [Htv. 40/A. § (1) bekezdés b) pontja szerint]:	<input type="checkbox"/> <input type="checkbox"/> <input type="checkbox"/> <input type="checkbox"/> <input type="checkbox"/> <input type="checkbox"/> <input type="checkbox"/> <input type="checkbox"/> <input type="checkbox"/> <input type="checkbox"/> <input type="checkbox"/> <input type="checkbox"/> <input type="checkbox"/> <input type="checkbox"/> <input type="checkbox"/> <input type="checkbox"/>
23. Az önkormányzati döntés szerint a vállalkozó az adóévben elszámolt alapkutatás, alkalmazott kutatás vagy kísérleti fejlesztés közvetlen költsége 10%-ának településre jutó hányada [Htv. 40/A. § (3) bekezdése]:	<input type="checkbox"/> <input type="checkbox"/> <input type="checkbox"/> <input type="checkbox"/> <input type="checkbox"/> <input type="checkbox"/> <input type="checkbox"/> <input type="checkbox"/> <input type="checkbox"/> <input type="checkbox"/> <input type="checkbox"/> <input type="checkbox"/> <input type="checkbox"/> <input type="checkbox"/> <input type="checkbox"/> <input type="checkbox"/>
24. Az iparűzési adófizetési kötelezettség [16-(17+18+19+20+21+22+23)]:	<input type="checkbox"/> <input type="checkbox"/> <input type="checkbox"/> <input type="checkbox"/> <input type="checkbox"/> <input type="checkbox"/> <input type="checkbox"/> <input type="checkbox"/> <input type="checkbox"/> <input type="checkbox"/> <input type="checkbox"/> <input type="checkbox"/> <input type="checkbox"/> <input type="checkbox"/> <input type="checkbox"/> <input type="checkbox"/> <input type="checkbox"/> <input type="checkbox"/> <input type="checkbox"/> <input type="checkbox"/>
25. Külföldön létesített telephelyre jutó adóalap:	<input type="checkbox"/> <input type="checkbox"/> <input type="checkbox"/> <input type="checkbox"/> <input type="checkbox"/> <input type="checkbox"/> <input type="checkbox"/> <input type="checkbox"/> <input type="checkbox"/> <input type="checkbox"/> <input type="checkbox"/> <input type="checkbox"/> <input type="checkbox"/> <input type="checkbox"/> <input type="checkbox"/> <input type="checkbox"/>
26. Az adóévben megfizetett útdíj 7,5 %-a:	<input type="checkbox"/> <input type="checkbox"/> <input type="checkbox"/> <input type="checkbox"/> <input type="checkbox"/> <input type="checkbox"/> <input type="checkbox"/> <input type="checkbox"/> <input type="checkbox"/> <input type="checkbox"/> <input type="checkbox"/> <input type="checkbox"/> <input type="checkbox"/> <input type="checkbox"/> <input type="checkbox"/> <input type="checkbox"/>

Ny.v.:19.0 A nyomtatvány papír alapon nem küldhető be!

Nyomtatva: 2022.04.27 08.41.35

VIII. Adóelőlegek bevallása

1. Előlegfizetési időszak:

év hó naptól év hó napig

2. Első előlegrészlet: Esedékesség: év hó nap

2.1. Összeg (forintban):

3. Második előlegrészlet: Esedékesség: év hó nap

3.1. Összeg (forintban):

IX. Felelősségem tudatában kijelentem, hogy a bevallásban szereplő adatok a valóságnak megfelelnek

Dunaföldvár _____
 helység év hó nap az adózó vagy képviselője (meghatalmazottja) aláírása

Ha az adóbevallást az adózó helyett annak képviselője (meghatalmazottja) nyújtja be, jelölje X-szel:*

- Az önkormányzati adóhatósághoz bejelentett, a bevallás aláírására jogosult állandó meghatalmazott
- Meghatalmazott (meghatalmazás csatolva)
- Az önkormányzati adóhatósághoz bejelentett pénzügyi képviselő

*A NAV útján benyújtott bevallás esetén nem kell jelölni.

1. Jelen adóbevallást ellenjegyzem: _____

2. Adótanácsadó, adószakértő neve: _____

3. Adóazonosító száma: _____

4. Bizonyítvány, igazolvány száma: _____

"A" JELŰ BETÉTLAP

2021. évben kezdődő adóévről a/az DUNAFÖLDVÁR VÁROS ÖNKORMÁNYZATA önkormányzat
illetékességi területén folytatott állandó jellegű iparüzési tevékenység utáni adókötelezettségről szóló helyi
iparüzési adóbevalláshoz

Vállalkozók nettó árbevételének kiszámítása
[éves beszámolóját a számviteli törvény szerint készítő adóalany esetén]

I. Adóalany

Adóalany neve (cégneve): DUNAFÖLDVÁRI DUNAPARTI IDEGENFORGALMI KFT

Adóazonosító jele:

Adószáma: — —

II. Nettó árbevétel

(forintban)

1. Htv. szerinti - vállalkozási szintű - éves nettó árbevétel [2-3-4-5-6-7]:	<input type="text" value="2"/> <input type="text" value="8"/> <input type="text" value="8"/> <input type="text" value="2"/> <input type="text" value="5"/> <input type="text" value="0"/> <input type="text" value="6"/> <input type="text" value="1"/>
2. A számviteli törvény, az Szja. törvény hatálya alá tartozó vállalkozó kompenzációs felárral növelt ellenérték szerinti nettó árbevétel:	<input type="text" value="2"/> <input type="text" value="8"/> <input type="text" value="8"/> <input type="text" value="2"/> <input type="text" value="5"/> <input type="text" value="0"/> <input type="text" value="6"/> <input type="text" value="1"/>
3. Jogdíjbevétel:	<input type="text"/>
4. Egyéb szolgáltatások értékeként, illetve egyéb ráfordítások között kimutatott jövedéki adó összege:	<input type="text"/>
5. Egyéb ráfordítások között kimutatott regisztrációs adó, az alkoholos italok utáni népegészségügyi termékadó összege:	<input type="text"/>
5.1. Az 5. sorból a regisztrációs adó:	<input type="text"/>
5.2. Az 5. sorból az alkoholos italok utáni népegészségügyi termékadó:	<input type="text"/>
6. Felszolgálati díj árbevétele:	<input type="text"/>
7. Főtevékenységként sporttevékenységet végző, a Sport tv. szerinti sportvállalkozás nettó árbevételét csökkentő tétele*:	<input type="text"/>

*A Htv. 52. § 22. pont i) alpontja szerinti („A” jelű betétlap II./7. sora) nettó árbevétel csökkentés miatti adócsökkenés az adóalany választása szerint az Európai Unió működéséről szóló szerződés 107. és 108. cikkének a csekély összegű támogatásokra való alkalmazásáról szóló 2013. december 18-i 1407/2013/EU bizottsági rendelet (a továbbiakban: csekély összegű támogatásokról szóló rendelet) szabályaival összhangban, vagy a Szerződés 107. és 108. cikke alkalmazásában bizonyos támogatási kategóriáknak a belső piaccal összeegyeztethetőségéről szóló, 2014. június 17-i 651/2014/EU bizottsági rendelet (HL L 187., 2014.6.26., 1. o.), és az azt módosító, a 651/2014/EU rendeletnek a kikötői és repülőtéri infrastruktúrára irányuló támogatás, a kultúrát és a kulturális örökség megőrzését előmozdító támogatásra és a sportlétesítményekre és multifunkcionális szabadidős létesítményekre nyújtott támogatásra vonatkozó bejelentési határértékek, továbbá a legkülső régiókban biztosított regionális működési támogatási programok tekintetében történő módosításáról szóló, 2017. június 14-i 2017/1084/EU bizottsági rendelet (HL L 156., 2017.6.20., 1. o.) szerinti, sportlétesítményekre nyújtott működési támogatásnak minősül.
A támogatás igénybevételéről e bevallásban nyilatkozni kell!

III/A. Nyilatkozat

Nyilatkozom, hogy a Htv. 52. § 22. pont i) alpontja szerinti („A” jelű betétlap II./7. sora) nettó árbevétel csökkentés miatti adócsökkenést választásom szerint

a csekély összegű támogatásokról szóló rendelettel vagy

a Szerződés 107. és 108. cikke alkalmazásában bizonyos támogatási kategóriáknak a belső piaccal összeegyeztethetőségéről szóló, 2014. június 17-i 651/2014/EU bizottsági rendelet hatályos szabályaival, különösen 55. cikkével

összhangban veszem igénybe.

Dunaföldvár

helység

év

hó

nap

az adózó vagy képviselője (meghatalmazottja)
aláírása

"E" JELŰ BETÉTLAP

2021. évben kezdődő adóévről a/az DUNAFÖLDVÁR VÁROS ÖNKORMÁNYZATA önkormányzat
illetékességi területén folytatott állandó jellegű iparüzési tevékenység utáni adókötelezettségről szóló helyi
iparüzési adóbevalláshoz

Az eladott áruk beszerzési értéke és a közvetített szolgáltatások értéke figyelembe vehető együttes összege, kapcsolt vállalkozás adóalapja

I. Adóalany

A Htv. 39. § (6), (10) bekezdése szerinti kapcsolt vállalkozás tagja:

Adóalany neve (cégneve): DUNAFÖLDVÁRI DUNAPARTI IDEGENFORGALMI KFT

Adóazonosító jele:

Adószáma: – –

II. A Htv. 39. § (6), (10) bekezdésének hatálya alá nem tartozó vállalkozás esetén

(forintban)

<p>1. Eladott áruk beszerzési értéke (elábé) összesen:</p>	<input type="text" value=""/> <input type="text" value=""/> <input type="text" value=""/> <input type="text" value=""/> <input type="text" value=""/> <input type="text" value=""/> <input type="text" value="3"/> <input type="text" value="3"/> <input type="text" value="2"/> <input type="text" value="1"/> <input type="text" value="8"/> <input type="text" value="3"/>
<p>2. Közvetített szolgáltatások értéke összesen:</p>	<input type="text" value=""/> <input type="text" value=""/> <input type="text" value=""/> <input type="text" value=""/> <input type="text" value=""/> <input type="text" value=""/> <input type="text" value=""/> <input type="text" value=""/> <input type="text" value="0"/>
<p>3. Az 1. és 2. sorból a Htv. 39. § (7) bekezdése szerinti export árbevételhez kapcsolódó elábé és közvetített szolgáltatások értéke: (500 M Ft-ot meg nem haladó nettó árbevételű vállalkozónak nem kell kitölteni!)</p>	<input type="text" value=""/> <input type="text" value=""/> <input type="text" value=""/> <input type="text" value=""/> <input type="text" value=""/> <input type="text" value=""/> <input type="text" value=""/> <input type="text" value=""/> <input type="text" value=""/> <input type="text" value=""/>
<p>4. Az 1. sorból a Htv. 39. § (7) bekezdése szerinti közfinanszírozásban részesülő gyógyszerek értékesítéséhez kapcsolódó elábé, vagy dohány kiskereskedelmi-ellátónál a dohány bekerülési értéke: (500 M Ft-ot meg nem haladó nettó árbevételű vállalkozónak nem kell kitölteni!)</p>	<input type="text" value=""/> <input type="text" value=""/> <input type="text" value=""/> <input type="text" value=""/> <input type="text" value=""/> <input type="text" value=""/> <input type="text" value=""/> <input type="text" value=""/> <input type="text" value=""/> <input type="text" value=""/>
<p>5. Az 1. sorból a Htv. 39. § (7) bekezdése szerinti földgázpiaci és villamosenergia piaci ügyletek elszámolása érdekében vásárolt és továbbértékesített, a számvitelről szóló törvény szerinti eladott áruk beszerzési értékeként elszámolt földgáz és villamosenergia beszerzési értéke: (500 M Ft-ot meg nem haladó nettó árbevételű vállalkozónak nem kell kitölteni!)</p>	<input type="text" value=""/> <input type="text" value=""/> <input type="text" value=""/> <input type="text" value=""/> <input type="text" value=""/> <input type="text" value=""/> <input type="text" value=""/> <input type="text" value=""/> <input type="text" value=""/> <input type="text" value=""/>
<p>6. A Htv. 39. § (4) és (5) bekezdése alapján (sávosan) megállapított, levonható elábé és közvetített szolgáltatások értéke együttes összege: (500 M Ft-ot meg nem haladó nettó árbevételű vállalkozónak nem kell kitölteni!)</p>	<input type="text" value=""/> <input type="text" value=""/> <input type="text" value=""/> <input type="text" value=""/> <input type="text" value=""/> <input type="text" value=""/> <input type="text" value=""/> <input type="text" value=""/> <input type="text" value=""/> <input type="text" value=""/>
<p>7. Figyelembe vehető elábé és a közvetített szolgáltatások értékének együttes összege: <i>[legfeljebb 500 M Ft nettó árbevételű adózó esetén: (1+2), 500 M Ft feletti nettó árbevétel esetén: (3+4+5+6)]</i></p>	<input type="text" value=""/> <input type="text" value=""/> <input type="text" value=""/> <input type="text" value=""/> <input type="text" value=""/> <input type="text" value=""/> <input type="text" value="3"/> <input type="text" value="3"/> <input type="text" value="2"/> <input type="text" value="1"/> <input type="text" value="8"/> <input type="text" value="3"/>

2021. évi beszámoló táblázat kiegészítés

51 131 sor: igaz, hogy a gyógyfürdő nem volt nyitva 4 hónapig, de a felújítások miatt még többlet fogyasztás is jelentkezett. Ehhez még hozzá jött a kempingben megnövekedett vendégforgalom miatti több áramfogyasztás. A nagy fogyasztás a strandszezonban jelentkezik.

51 132 sor: gázenergiánál a növekedés oka szintén a megnövekedett vendégforgalom által igényelt faházak fűtése, melegvíz használata.

51 133 sor: vízfelhasználás költsége 300.000.- Ft-tal kevesebb a tervezettől. jól működő a vízszűrő így kevesebb pótvíz beadására volt szükség.

511 sor: vásárolt anyagok költségénél a tervhez képest 830.000.- Ft növekedés volt, az előbbi sorok együttesen.

5124 sor: kis értékű felszerelési tárgyaknál 400.000.- Ft a növekedés (hűtők, szárítók) vásárlásból adódik.

513 sor: karbantartási anyagköltsége soron 465.000.- Ft a csökkenés a sok elvégzett felújításhoz igyekeztünk költséghatékonyan vásárolni a másik ok a strand medence fagykárainak javításához sem kellett ebben az évben drágább burkolót vásárolnunk.

516 sor: fürdővíz tisztítás anyagköltségénél a gyógyvizünk megőrzése érdekében jelentős tétel került megvásárlásra még 2021 évi áron amiből a 2022-es évben is maradt viszonylag nagy mennyiség.

5231 sor: karbantartás javítás költség. A felújítási, javítási munkák zömét az állásidő alatt a dolgozóink végezték el, így kevesebb szakiparos munkáját vettük igénybe.

52 sor: igénybe vett szolgáltatás 660.000.- Ft a megtakarítás. Az előző sorok kisebb megtakarításaiból állt össze.

541 sor: főfoglalkozású alkalmazottak bére. A covid helyzet miatt kialakult helyzet nem úgy alakult ahogyan a tervekészítés időpontjában kalkulálni lehetett. De vállalom a felelősséget amiért ennyire rosszul sikerült a tervszám. Ez a sor minden erőfeszitésem ellenére is (két, néha 3 státusz nem volt betöltve) jelentősen elcsúszott. 7.500.000.- Ft a különbség növekményben.

552 sor: betegszabadság közel 120.000.- Ft a növekedés, személycsere lett a vége.

555 sor: egyszerű foglalkoztatás munkabéreköltsége 700.000.- Ft a növekedés a hiányzó státuszok betöltése helyett így oldottuk meg a szükséges munkák elvégzését.

55 sor: az alábbi sorok különbségéből adódik 770.000.- Ft a növekmény a tervhez képest.

8-as számlaosztály összesen: 420.000.- Ft-tal kevesebb lett felhasználva főleg a kisebb mértékű adókiutalások miatt.

Bevételeink tervhez képest kedvezőbb alakulása tette lehetővé azt, hogy összkiadásban a tervezetthez képest 7.850.000.- Ft-tal többet költöttünk ebből 1 tétel rosszul megtervezett bérköltség 7.500.000.- Ft. Viszont a bevételeinknél is óvatosan jártunk el és a szolid számokat szinte minden soron sikerült felülteljesíteni.

A Dunaföldvári Dunaparti Idegenforgalmi kft 2021-es üzleti évre készített beszámoló szöveges kiegészítése

A 2021-es év a covid járvány miatt nem indult jól, a gyógyfürdőt be kellett zárjuk a gyógyszolgáltatásaink szünetelnek. Az évet kezdtük a mérőállások rögzítésével. A dolgozók a gyógyfürdőben, illetve a kemping faházaiban és a főépületben takarítási, illetve felújítási munkákat végeztek, ez főleg kisebb javításokból, festésből, irat és raktár rendezésből, irat selejtezésből állt. Megtörténtek az átvizsgálások, a strand fűtését biztosító gázkazán szervize, a páratlanító berendezés javítása (mindig sok gond van vele) vegyszeradagoló javítása. Elvégezte a komlói labor a termál kút gázvizsgálatát. Az elszáradt veszélyes faágak eltávolításra kerültek. Rövidebb felfagyott, töredezett járdaszakasz lett újra betonozva. A kempingben a szennyvízhálózat építésekor megsérült földkábel cseréje is elkészült kb. 100 fm hosszban. Felkészítettük a fürdőt a nyári üzemre, virágosítással, meszeléssel, fűvágással. Pár új széket és asztalt is vásároltunk a strandra és a kempingbe, valamint az elhasználódott ágyneműk egy része helyett is újakat vásároltunk. Még a pandémia elején jeleztük több szolgáltatónak a kialakult helyzetet.(fürdőorvos, gyógytornász, MVM, E2Hungary, munkavédelem, MEP, kormányhivatal) A 2021-es évből 123 nap zárva tartás után május 4.-én a gyógyfürdő nyithatott egyenlőre gyógykezelések nélkül csak a gyógyvíz. A járványhelyzet megszűnését szintén jeleztük az illetékesek felé. A dolgozók átestek a kötelező egészségügyi vizsgálatokon, tüdőszűrőn, megkapták az ismétlődő munkavédelmi, tűzvédelmi oktatást. Felvettünk a járási munkaügyi hivatal támogatásával 2 fő közhasznú dolgozót, akik közül a terminus alatt az egyik helyen 3-szor cserélődött a személy. Feltöltöttük az üres állások közül egyet. Egyszerűsített foglalkoztatás keretében 4 főt alkalmaztunk váltva őket úszómesternek a június 4.-én nyitott strandra. A nyár együtt jár az ellenőrzésekkel. Voltak közhasznú ellenőrzésen, az ANTSZ szokásos bejárása illetve vízmintavételezése. Itt jegyzem meg hogy az évi 3 alkalommal kötelező Dunába engedett használt vízmintát 1-el csökkentettük a járvány miatt. Több fürdő által is használt, akciós áron adatvédelmi szabályzatot vásároltunk. Elkészült a fürdő és a kemping új honlapja, az adatokat frissítettük.

Az egészségpénztárral az elszámolást egy régi gépen és elavult szoftveren készítettük a meghibásodása okán új bérleti formában végezzük ezt a feladatot. Az MVM-vel 2023.12.31.-ig kedvezőnek tűnő szerződést kötöttünk 23,5 forint/kw óra árral. A strandon üzemelő pénztárgépünk elromlott, több napig tartó javítási idő miatt új pénztárgépet vettünk a régi javítása után tartalékba került (le lett adminisztrálva). A kemping több faházában hűtőszekrényt cseréltünk. A gyógyfürdőben július 1.-én ANTSZ által vett vízminta nem lett megfelelő. Július 6.-án felfüggesztették a medenceműködését, amit kettő 8 nap különbséggel vett jó vízminta után a határozatot visszamondták, tehát indulhattunk. A probléma elkerülése végett új vegyszerekkel próbálkoztunk, a rendszer fertőtlenítése miatt, de végleges megoldást az országban egyedülként engedélyezett Dewon 50 nevű szer mellett döntöttünk. Ezért új technológia kiépítésére és vegyszerbeszerzésre volt szükség, ami azóta üzemel próba üzem formában. Ettől a cégtől vásároltunk a strandmedencénk tisztításához egy új, modern vízalatti porszívót.

Tehát elég bizonytalan év volt a 2021-es. A forgalmunk a következőképpen alakult: lásd 2.-3. számú melléklet.

A kiadásainkat a jelentkező igények és a szükséges munkákhoz és a szolgáltatásokhoz igazítottuk. Bevételeink tervezésekor nagyon óvatos, viszonylag teljesíthető összeget állapítottunk meg amit a kedvező körülmények mellett sikerült jelentősen túlteljesíteni. Ebben kezünkre játszott, hogy több dolgozó pl. két fő masszőrt is munkaügyi támogatással tudtunk alkalmazni, illetve a járványhelyzet alatt kaptunk 50%-os bértámogatást a járási munkaügyi központtól. Nehézség azóta is a jó és a követelményeknek eleget tevő masszőr és férfi masszőr alkalmazása.

Ebben az évben is volt sikeres úszótanfolyam, focitábor az UNFC szakosztálynak. Turisztikai szakon tanuló 2 fő nyári gyakorlat alatt nálunk voltak. Az év során jelentősebb baleset nem volt, nem volt környezet szennyezési bírság sem.

A zenetábor volt a kempingnél jelentősebb esemény 60 főt fogadtunk 1 héten keresztül.

A 2021-es évben Önkormányzat által nyújtott működési célú támogatásból 27.000.000.- Ft-ból 2.471.000.- Ft-ot nem használtunk fel.

Pár szót kell ejteni a 2021-es évben felmerülő pályázati lehetőségeinkről. a strandfejlesztésnél két féle elképzelésből a turisztikai 2021-ben megakadt. A szállodával egybevont Paksi erőműhöz kötött több környező települést érintő

fejlesztés is homályba veszni tűnik. Ez év tapasztalata is azt mutatja, hogy a gyógyászatot idősebb óvatosabb vendégek veszik igénybe és egyre többen térnek vissza. A retro strandunkat is szeretik a szép környezet a kiváló vízminőség miatt. Időszerű lenne a fejlesztésük és a kempingé is. Nagyobb potenciál van mindkét helyben de investíció nélkül csak lemaradók vagyunk és az évi költségeink is folyamatosan nőnek több ok miatt.

Kérem a Tisztelt Képviselő Testületet ezen okfejtésen elgondolkodni és lehetősége szerint megragadni minden kínálkozó lehetőséget a fejlesztésre és biztosítani a megfelelő anyagi forrást hozzá.

Kérem a 2021. üzleti évre készített Dunaföldvári Dunaparti idegenforgalmi kft beszámolóját 106.182.000 fő összeggel 2.046.000.- Ft nyereséggel fogadja el. Kérem az ügyvezető számára a felmentvényt a 2021-es üzleti évre megadni.

Dunaföldvár 2022.05.04

Tisztelettel:

Viczai János

melléletek:

- kiadási bevételi sorok jelentősebb eltérésének magyarázata
- 2021 év Gyógymedence vendég látogatottsága OEP kezeltekkel együtt
- 2021. év Kemping vendégforgalom

**A DUNAFÖLDVÁRI DUNAPARTI
IDEGENFORGALMI KFT. 2021 évi Beszámolója**

Számla szám	Megnevezés
12121	Fürdő telekrész hrsz: 181
12122	Kempin telekrész hrsz: 175
1212	Telek, telkesítés
12141	Fürdő épület hrsz: 181
12142	Kemping épületek hrsz: 175
12143	Ajándékbolt, fürdő
1214	Épület, épületrész
1219	Ingatlanok écs.
121	Ingatlanok
1221	Termelést szolgáló gépek
1222	Termelést szolgáló járművek
1229	Műszaki berend., gépek écs
122	Műszaki berend., gépek
1231	Számítástechnikai berend.
1233	Hírközlő berend.
1234	Iraodai berendezések
1236	Egyéb berendezések
1239	Egyéb berend., felsz. Écs
123	Egyéb berend., felsz. Écs
1252	100e alatti tárgyi eszk. B
1254	Tárgyi eszköz beszerzése

125	Beruházások, felújítások
12	Tárgyi eszközök

Számla szám	Megnevezés	2020. évi Tény	2021.évi Terv	2021. évi Tény	2022. éviTerv
4111	Jegyzett tőke				
411	JEGYZETT TŐKE				
412	Tőke tartalék				
413	Eredménytartalék				
41	SAJÁT TŐKE				
421	Céltart.várható köt-re				
42	CÉLTARTALÉK				
43	HÁTRASOR. KÖTELEZETTS.				
4411	Rendezetlen szállítók				
441	Belföldi szállítók				
4431	Tagi kölcsön-Dfv Önkormányzat				
4442	KDTV bírság 12 havi törlesztése				
4444	Vízszennyvezési bírság				
449	Egyéb rövid lej.köt.				
44	RÖVIDLEJÁRATÚ KÖT.				
4511	Dfv-ri Önkorm./tagi kölcsön				
4512	Tőkeszállítás/Dfv-i önk.tagi kölcsön				
4513	E.tartalék kivonása tőkeleszáll.				
45	HOSSZÚ LEJ. KÖT.				
4611	Társasági adó				
4612	Különadó				
461	Nyereségadó				
4628	Előző évi SZIA különbség				
4629	SZIA befiz. Kötelezettség				
462	SZIA				
46301	Eü hozzájárulás tételes				

46306	Munkaadó járulék					
46308	Szakképzési hozzájárulás					
46309	APEH Vállalkozói járulék					
46311	Önellenzési pótlék					
46312	Késedelmi pótlék, bírság					
46313	Tv üzemeltetési díj elszámoló szla					
46316	Nemzeti Élelmiszerlánc-Bizt. Hivatal					
463	EGYÉB KÖLSÉGVET.BEF.					
46614	Arányított áfa					
4661	LEVONHATÓ ÁFA ÖSSZESEN					
4667	Fizetendő áfa					
4668	ÁFA pénzügyi teljesítése					
466	ÁFA ELSZÁMOLÁSI SZLA					
4691	Iparúzési adó					
4692	Kommunális adó					
4693	Építmény adó					

FŐKÖNYVI SZÁMLÁK

Számla szám	Megnevezés	2020. évi Tény	2021. évi terv	2021. évi Tény	2022. évi Terv
4694	Telek adó				
4695	Idégenforg.adó Dfv.Önk.				
4697	Illeték besz. Számla				
469	HELYI ADÓ				
4711	Alkalmi mváll.bére				
471	Jövedelem elsz.szla				
472	Letiltások				
4735	Szociális hozzájárulás adó				
4736	Egysz.fogl.közteher/1000 Ft				
4737	TáppéNZ hozzájárulás				

4738	Egészségbizt.bef.szla.							
4739	Nyugdíjbizt.bef.szla.							
473	TÁRSADALOMBIZT. KÖT.							
478	E.ON hátralék kötelezettsége							
4791	NÉBIH felügyeleti díj							
479	VKI néves hozzájárulás							
481	Bev.passzív időbeli elhat.							
482	Passz. Időb. Elh. - ráf.							
4834	Elengedett köt. Miatt							
483	HALASZTOTT BEV.							
48	PASSZÍV IDŐBELI ELHAT.							
491	Nyitó mérleg szla							
492	Záró mérleg szla							
493	Adózott eredm. Szla							
49	ÉVI MÉRLEGSZÁMLÁK							
5111	Gyogyszolgáltatás anyagktge	44280	50000	9771	40000			
51131	Villamosenergia ktge	2645564	2800000	3794334	3600000			
51132	Gázenergia szolg.költsége	1986597	2200000	2397707	2600000			
51133	Vízfelhasználás költsége	1253942	1500000	1188926	1900000			
51134	Egyéb energia ktge							
5113	Energia	5886103	6550000	7380967	8100000			
5114	Üzemanyag	44795	60000	51377	60000			
511	VÁSÁROLT ANYAGOK KÖLTSÉGE	5975178	6610000	7442115	8200000			
5121	Tisztítószér	473978	850000	822185	1000000			
5122	Irodaszér, nyomtatvány	154834	210000	150320	200000			
5123	Munkaruha, védőruha	134158	150000	202218	220000			
5124	Kis ért. Felsz. Tárgyak	1074984	500000	908284	650000			
5127	Védőítal	16680	20000	13140	20000			
512	EGY ÉVEN BELÜL ELH.ESZK.	1854634	1730000	2096147	2110000			
513	Karbantartás anyagköltsége	783766	1200000	735651	1660000			

516	fürdővíz tisztítás anyagköltség	681929	1000000	1473939	130000
51	ANYAGKÖLTSÉG	9295507	10540000	11747852	13270000

FŐKÖNYVI SZÁMLÁK

Számla szám	Megnevezés	2020. évi tény	2021.évi Terv	2021. évi Tény	2022. évi Terv
5221	Bérelti díjak	33168		145168	160000
522	BÉRELETI DÍJAK	33168	33000	145168	
5231	Karbantartás, javítás ktge	2024522	2000000	1015156	1220000
5232	Egyéb gépek,berend. Karbantartása				
523	Karbantartási költség	2024522	2000000	1015156	1220000
524	Hirdetés, reklám, propagand			60000	80000
525	Oktatás és továbbképzés				
526	ARTISJUS szerzőjogdíj	93555	120000	118989	120000
527	Könyvelés, könyvvizsgálat	1271200	1380000	1295800	1470000
528	Vízvizsgálat költség		800000	703320	880000
5291	Postaköltség	32080	30000	21245	30000
52921	Telefon 70%	130365	130000	122675	120000
52922	Telefon 30% ME	70957	70000	66766	70000
52923	Internetszolgáltatás	124898	130000	140667	140000
52924	Internet alapú adatátvitel	32925	30000	37150	40000
5292	Tel, fax, internet	359145	360000	367258	370000
5293	Fénymásolás, nyomdaköltség				
5294	Ügyvédi díj, közjegyzői díj	50000	50000		
5295	Egyéb humán eü-i szolgáltatás	1190200	1230000	1381600	2760000
5296	Szoftver üzemeltetési díj	110340	250000	164300	400000
5297	Hulladék elszállítás ktge	177704	220000	177704	220000
52971	Vízvizsgálat költsége	732783	800000		
5298	Érdekképviselési, kamarai	92656	100000	131028	130000
52991	Munkavédelmi tevékenység díja	160000	177800	140000	240000
52993	Közüzemi számlák alapdíja	333867	350000	317121	570000
5299	Egyéb igénybevett szolg. Díja	467083	500000	900907	850000

529	EGYÉB IG.VETT SZOLG.	2973075	4037800	3601169	5570000
52	IGÉNYBEVETT SZOLG.	7128303	7600800	6939596	9500000
5311	Hatósági díjak	16000			
5312	Illeték	3000			
531	HATÓSÁGI IGAGZG. EGY	19000	30000		
5331	Vállalkozói vagyon biztosítása	222948	230000	49747	60000
5332	Eszközök biztosítási díja	90826	92000		
5333	Felelősségbiztosítás díja	90826	92000	363304	380000
5334	Életbiztosítás				
533	Biztosítás	404600	414000	413051	440000
535	Bankköltség	562114	530000	624937	650000
53	EGYÉB SZOLG. KÖLTS.	985714	974000	1037988	1090000
541	Főfoglalkozású alkalmazottak bére	19079926	14200000	21695140	
542	Mellékfoglalkozású alk. Bér				
543	Főfogl. Tagok bére				26240000
544	Szakt munkás tanuló munkabére	62800	53200		60000
545	Alkalmi munkavállalók bére				
546	Nyugdíjas alkalmazott bére				
547	Közfoglalkoztatottak munkabére	807888	810000	590951	500000
54	BÉRKÖLTSÉG	19950614	15063200	22286091	26800000
FŐKÖNYVI SZÁMLÁK					

Számla szám	Megnevezés	2020. évi tény	2021.évi Terv	2021. évi Tény	2022. évi Terv
5511	Belf.és külf.kiküld kts.	859349	900000	890575	950000
5512	Gépkocsi költségtérítés	128161	180000	142650	270000
5513	Utazási költségtérítés	47900	50000	85200	245000
5515	Jutatott pénzeszköz	770786	925000	791619	1350000
5517	Végkielégítés				
5518	Ajándékutalvány dolgozónak			65288	
551	MVÁLL.TAGOK SZEM.JELL.KIF.	1806196	2055000	1975332	2815000
552	Betegszabadság	299276	150000	268411	300000

5521	közfoglalkoz. betegszabadság				27046	
553	Táppénzhozzájárulás	248399	50000	48944	60000	
555	Egysz.fogl.munkabér ktge	3178469	2200000	2905937	3200000	
556	Természetbeni jutt. Utáni SZJA					
557	Közfoglalkoztatottak munkabére				500000	
558	Megbízási, szerzői díjak					
55	SZEMÉLYI JELL. EGYÉB KIF.	5532340	4455000	5225670	6875000	
5611	Nyugdíjbizt. Járulék			6826		
5612	Szocho béren kívüli juttatás	35523	25000	1584623	23000	
5613	Szocho járulék	1477347	1990000	1591449	3140000	
561	NYUGDÍJB.,EGÉSZÉGB. JÁR.	1512870			3163000	
5621	EHO cégtelefon után					
5622	Eho béren kívüli juttatás		18000			
562	EÜ HOZZÁJÁRULÁS	17872				
5631	Szja cégtelefon után	8529		6607		
5632	SZJA béren kívüli juttatás	115624		118750	280000	
5633	SZJA egyes meghat. Juttatás				20000	
563	Kifizetőt terhelő SZJA	124153	130000	125357	300000	
564	Szakképzési hozzájárulás	130680	130000	208914	250000	
568	Egyszerűsített fogl.közterhe	253000	184000	227000	210000	
569	Egyéb bérjárulék					
56	BÉRJÁRULÉKOK	2038575	2477000	2152720	3923000	
571	Terv szerint ért.csökk.	4452669		4290214		
572	100e alatti eszk. Écs.					
57	ÉRTÉKSÖKKENÉSI LEÍRÁS	4452669	4300000	4290214	4500000	
	5-ös számlaosztály összesen:		45410000	53680131		
81411	BÜFÉ 27% ELABÉ	328062	380000	326797	600000	
81412	BÜFÉ 18% ELABÉ	2503		5386	35000	
8141	BÜFÉ ELABÉ	330565	380000	332183	35000	
81421	ÚJSÁG 27% ELABÉ					
81422	ÚJSÁG 5% ELABÉ	1065				

8142	ÚJSÁG ELÁBÉ	1065						
8144	Kávéautomata árubeszerzése							
814	Eladott áru besz. Ért.	331630	380000		332183		635000	
81	ANYAG JELL. RÁFORD.	331630	380000		332183		635000	
861	Ért. T. eszk könyvszer.ért.	18895007	590000					
8622	Birs. Késed. - mi kamatok				1319			
862	ÁTHÚZÓDÓ RÁFORD.	468			1319			
86681	Klímavédelmi felügyeleti díj	2000			2000		2000	
8864	innovációs járulék				93000			
8665	Turisztikai hozzájárulás	28000						
8661	Iparűzési adó	288168	500000		334901		500000	
8668	VKJ hozzájárulás	349693	370000		378243		380000	
866	ADÓK, ILL. HOZZÁJÁR.	667861	870000		808144		880000	
8671	Behajtatlan követelés				172000			
8675	Kerekítési különbözet	7486			8591			
8676	Arányosítás miatt nem levonható Á	1072437	1100000		1070616		1200000	
8677	Egyéb adóalap növ. Ráfrdítás				16383			
8679	Arányosítás miatt Áfa ráf.							
867	KÜLÖNFÉLE EGYÉB RÁFORD.	1094054	1100000		1267590		1200000	
86	EGYÉB RÁFORDÍTÁSOK	20657390			2077053			
8722	Más gadákodóknak, száll							
8								
87	ÁTHÚZÓDÓ RÁFORD.							
89	Társasági Adó	115000			110000		125000	
8	össz. 8-as számlaosztály	21104020	2940000		2519236		2842000	
	5-ös számlaosztály összesen:				53680131			
	Össz kiadás	70487742	48350000		56199367		68800000	
FŐKÖNYVI SZÁMLÁK								
Számla szám	Megnevezés	2020. évi Tény	2021.évi Terv	2021. évi Tény	2022. évi Terv			

9111	BÜFÉ 27% áfás árbevétel	566039	450000	674442	950000
9112	BÜFÉ 18% áfás bevétele	3238		2465	30000
9113	BÜFÉ 5% áfás bev.(újság)	18660		952	
911	BÜFÉ ÁRBEVÉTELE	587937	450000	677859	980000
9121	Strandfürdő bev/27% áfás	12454903	11300000	13961565	17200000
9122	Strandfürdő bev/Mentes gyógyszolg	1199650	700000	2626675	3400000
9123	Strandfürdő masszázs fotel			14170	
912	STRANDFÜRDŐ BEVÉTELEI	13654553	12000000	16602410	20600000
913	Kemping szálláshely szolg.bev.	5295730	3500000	6086300	6450000
9151	OEP/ gyógyszolg. bevét./27%	551412	300000	685396	820000
9152	OEP/gyógyszolg.bevét./ME	3730982	1900000	4645600	8800000
915	OEP/ GYÓGYSZOLGÁLTATÁS BEVÉTE	4282394	2200000	5330996	9620000
916	Helység bérbeadás bevétele	214866		127496	150000
917	Kávéautomata bevétele				
9181	Újságért. Jutalékbev./5% áfás	73			
9182	Újságért. Jutalékbev./27% áfás				
918	ÚJSÁGÉRT. JUTALÉK BEVÉTELE	73			
91	BELFÖLDI ÉRT.ÁRBEV.	24035553	18150000	28825061	37800000
9611	Egyéb bev.	17270000			
9631	Káresem.kapcsolat bev.	25559			
9632	Kapott bírságok, kötbérek				
9634	Költs. Ellentét. Kapott tám				
9635	Egyéb bevétel	2836			
963	MÉRLEK-IG.PÜ.REND BEV.	28359			
969	NAV támogatás/pénztárgép				
9671	TM Kormányhivatal bértám	1480629	3200000	3610860	200000
9673	GINOP-5.2.1.-14-2015 Ifj. G			950000	
9674	TM. Korm. Hiv./Közfoglakoztatott	436879		333047	500000
9672	Önkormányzattól kapott mű	20730000	27000000	24523747	30300000
967	VISSZAF.KÖT.NÉLK.TÁM.	22647508	30200000	29417654	31000000
9694	Kerekítési különbözötek	846		2538	

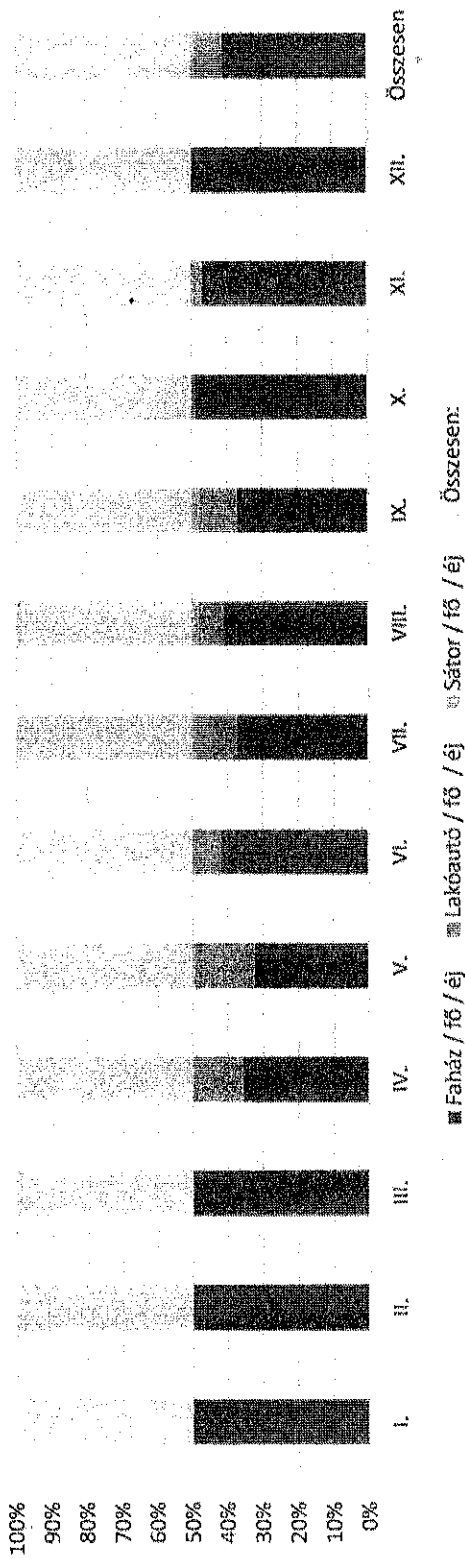
11. SZ MELLÉKLET

2021 év Gyógymedence vendég látogatottsága OEP kezeltekkel együtt						
Hónap	Vendég	OEP kezeltek	Összes vendég	Bevétel Ft/ hónap :		
Január	0	0	0	0.-		
Február	0	0	0	111.480.-		
Március	0	0	0	22.000.-		
Április	0	0	0	33.740.-		
Május	693	0	693	648.050.-		
Június	4185	338	4523	4.029.390.-		
Július	4790	512	5302	5.700.560.-		
Augusztus	4118	615	4733	4.781.106.-		
Szeptember	909	496	1405	534.775.-		
Október	853	627	1480	1.395.560.-		
November	720	495	1215	1.129.390.-		
December	537	290	827	950.910.-		
Összesen:	15043	2250	17293	19.336.961.-		
2021 .évben az összes vendég: 17293 fő Januártól-Decemberig						

III.sz. Melléklet

2021.év Kemping vendégforgalma, vendégszakák (fő / éj)

	I.	II.	III.	IV.	V.	VI.	VII.	VIII.	IX.	X.	XI.	XII.	Összesen
Adóköteles vendégj													
Faház / fő / éj	114	91	177	123	252	285	314	644	205	206	135	100	2646
Lakóautó / fő / éj	0	0	0	50	133	55	99	115	59	4	9	0	524
Sátor / fő / éj	0	0	0	0	4	1	9	30	13	1	0	0	58
Összesen:	114	91	177	173	389	341	422	789	277	211	144	100	3228



2021.december 31-ig vendégszakák száma: 3228 fő / éj